

Innehållsförteckning

Inledning	3
Uppdrag	3
Organisation	5
Förändringar under planperioden	6
Perspektiv	8
Medborgarperspektivet.....	8
Politikens mål: Region Sörmland har en god, jämlik folkhälsa i syfte att bli Sveriges friskaste län	8
Politikens mål: Region Sörmland är en livskraftig och levande region	8
Verksamhetsperspektivet.....	9
Politikens mål: Region Sörmland har kulturverksamhet som bidrar till individens utveckling och ett hållbart demokratiskt samhälle; utbildning och folkbildning som bidrar till att utveckla demokrati, kultur, kunskaper och bildning; och friluftsverksamhet med god tillgänglighet till natur- och kulturmiljöer för alla	9
Politikens mål: Region Sörmland tar tillvara digitaliseringens möjligheter	12
Politikens mål: Region Sörmland präglas av jämlikhet och jämställdhet, icke-diskriminering, normmedvetenhet och inkludering	12
Politikens mål: Region Sörmland har en hållbar produktion och konsumtion	13
Politikens mål: Kultur & Utbildnings verksamheter har en effektiv och väl planerad verksamhet	13
Resursperspektivet.....	14
Politikens mål: Region Sörmland är en attraktiv arbetsgivare.....	14
Politikens mål: Region Sörmland har en stark ekonomi i balans	14
Resultaträkning	166
Intern kontroll	177

Bilagor

Bilaga 1: Uppdragsersättning 2021 - fördelning

Bilaga 2: Investeringar 2021-2023

Inledning

Uppdrag

Vision

Vidga vyer och väcka engagemang!

Vi vill bidra till att människor kan påverka sin livssituation och samhället.

Vi verkar för det hållbara demokratiska samhällets och individens utveckling genom att belysa samhällliga och mänskliga villkor genom att

- vara en dynamisk, angelägen, utmanande och obunden kraft på yttrandefrihetens grund,
- ge alla möjlighet att delta i kulturlivet,
- främja kvalitet, kreativitet och mångfald,
- ge möjlighet till utbildning och bildning, samt
- främja hälsa och livskvalitet.

Uppdrag från regionen

Kultur & Utbildning Sörmlands huvuduppdrag definieras i regionfullmäktiges Mål och budget och preciseras i nämndens verksamhetsplan med budget.

Kulturverksamhet

Uppdraget omfattar följande nationella kulturområden:

- Professionell teater-, dans- och musikverksamhet inklusive dansfrämjande
- Regional museiverksamhet inklusive kulturmiljövård
- Regional biblioteksverksamhet, läs- och litteraturfrämjande verksamhet
- Professionell bild- och formverksamhet, inklusive konstfrämjande
- Regional enskild arkivverksamhet
- Filmkulturell verksamhet
- Hemslöjdsfrämjande verksamhet

I det regionala uppdraget inryms:

- Bidrag och stöd till kulturorganisationer och aktörer
- Utveckling av nya kulturområden i Sörmland
- Samverkan med aktörer inom olika områden och nivåer, inom och utom Sörmland
- Samverkan och samarbete med andra verksamhetsområden inom Region Sörmland

Utbildning/folkbildning

Uppdraget omfattar:

- Gymnasieskola (naturbruk samt vissa introduktionsprogram)
- Gymnasiesärskola (skog, mark och djur inom naturbruk)
- Folkhögskola
- Vuxenutbildning i form av uppdrag, uppdragsutbildning, yrkesutbildning
- Övrig bildningsverksamhet bland annat genom samordning och stöd till studieförbundens verksamhet

Friluftsversamhet med natur- och kulturupplevelser

Uppdraget avser egendomarna Nynäs och Ökna i Sörmland och omfattar:

- Förvaltning av naturresurser och vandringsleder samt tillsyn av kanotleder för att ge allmänheten god tillgång till naturupplevelser
- Jord-, skogs- och viltbruk inom Nynäs och Ökna
- Förvaltning och tillgängliggörande av Nynäs slott med park samt byggnader och kommersiella friluftsanläggningar samt anläggningar för rehabverksamhet
- Visningar, utställningar, kurser och program inom natur- och kulturområdet

Verksamhet erbjuds inom dessa områden; kultur och historia, hälsa och rekreation, park och trädgård, naturbruk, friluftsliv, jakt och fiske, måltids- och boendeupplevelser.

Finansiering

I bokslutet 2019 framgår att verksamhetens finansiering fördelas på cirka 62 procent extern finansiering respektive cirka 38 procent intern finansiering. När det gäller extern finansiering är det framför allt staten, med cirka 25 procent, och kommunerna, med cirka 20 procent, som är de stora finansiärerna. Några verksamheter, bland annat Sörmlands museum, har en stor del uppdrags- och projektfinansiering. Fördelningen för 2021 bedöms likna fördelningen för 2019.

Verksamheterna får statsbidrag för att fullfölja regionala och statliga uppdrag.

Större projekt som kräver omprioriteringar av ordinarie verksamhet förankras i nämnden.

Styrning

Verksamheterna inom nämndens ansvarsområde styrs av såväl nationella mål och statens uppdragsregleringar, som regionens politiska mål och verksamhetsmål.

Nationell styrning med mera

Kulturverksamheterna styrs statligt av både nationella kulturpolitiska mål och riktlinjer och lagen om kultursamverkan, vilken reglerar det regionala ansvaret för samordningen av kulturverksamhet som tar emot statliga bidrag. Verksamheterna regleras även av bibliotekslagen och museilagen. Kulturrådet är statens primära kontaktyta för verksamhetsområdet och verksamheterna. Biblioteksutveckling Sörmland har gemensamma uppdrag med Kungliga biblioteket som ansvarar för att samordna biblioteksväsendet i landet.

Folkhögskolorna utgår från folkbildningsförordningen och utbildningspolitiska nationella mål. Folkbildningsrådet är statens kontaktyta för folkbildningen.

Naturbruksgymnasiet styrs bland annat av skollagen, gymnasieförordningen och Skolverkets föreskrifter. Skolverket är primär kontaktyta för Öknaskolans verksamhet.

Naturreseptatet och dess förvaltning styrs av föreskrifter och skötselplan med Länsstyrelsen i Södermanlands län och Skogsstyrelsen som tillsynsmyndigheter.

Regionens styrning

Regionfullmäktige ger nämnden/verksamhetsområdet ekonomiska förutsättningar och politiska mål i budgeten. Styrningen finns även i beslutade planer och policys. Nämnden uppdrar till verksamhetsområdet Kultur & Utbildning att genomföra verksamheten och beslutar om strategiska utvecklingsplaner.

Nämnden tar beslut om ytterligare styrning av verksamhetsområdet genom nämndens egna mål, verksamhetens mål samt indikatorer i Verksamhetsplan med budget. Dessa mål visar hur nämnden/verksamhetsområdet avser att arbeta för att uppfylla de övergripande politiska målen, som beslutas av regionfullmäktige. Mer utförlig information om utveckling och pågående verksamhet finns i verksamheternas egna verksamhetsplaner med budget. De beslutas av verksamhetsområdeschefen i december och delges nämnden vid nästkommande sammanträden.

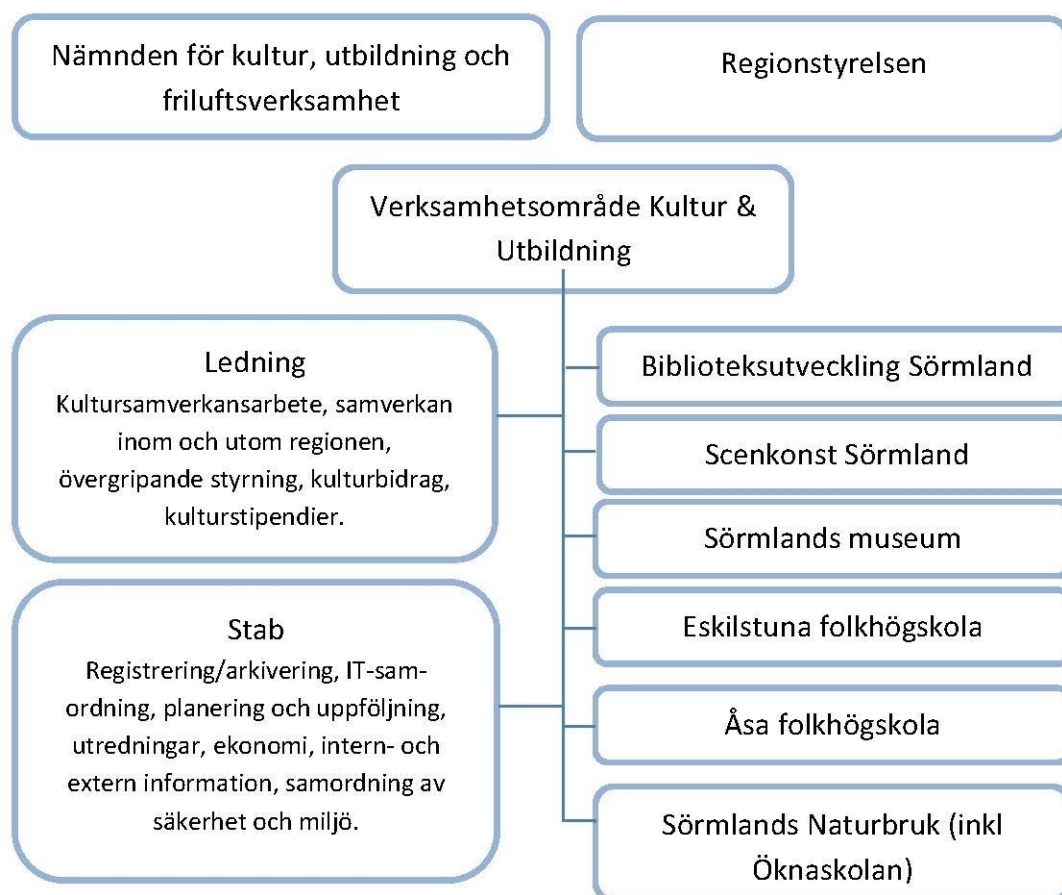
Övergripande styrande dokument för verksamheten inom nämndens/verksamhetsområdets områden är;

- Kulturplan 2019-2022 med aktiviteter 2021
- Biblioteksplan 2019-2022

Organisation

Organisation

Kultur & Utbildning Sörmland är ett verksamhetsområde inom regionen. Nämnden för kultur, utbildning och friluftsverksamhet är politiskt ansvarig för verksamheten. Personalen är anställd av regionstyrelsen och ställs till nämndens förfogande.



Inom Scenkonst Sörmland finns dans- och filmkonsulentverksamhet. Inom Sörmlands museum organiseras hemslöjds- och konstkonsulentverksamheter. Museet har även samverkan och samarbete med Arkiv Sörmland, som är länets statligt finansierade arkivverksamhet för regionala enskilda arkiv. Dessutom fördelas medel till Svenskt

barnbildarkiv, inom ramen för kultursamverkansmodellen.

Förändringar under planperioden

Förändringar som är särskilt svåra att förutse kommande planperiod är de som kommer av pandemin och mer specifikt av myndigheternas rekommendationer och restriktioner som kan ge effekter på verksamheten. Verksamheten är dock, mot bakgrund av de gjorda erfarenheterna från 2020, redo att under planperioden ställa om utifrån nya förutsättningar. Samverkan med verksamhetsområdet Hållbar regional utveckling förbereds under planperioden vilket medför behov av insatser. Betydelsen av extern finansiering för verksamhetsområdet medför behov av att se över tillgång till relevant kapacitet för att utveckla arbetet med att om möjligt försöka tillgängliggöra sådana medel för verksamheten. Verksamheten deltar även 2021 vid Folk och Kultur, som detta år genomförs digitalt. Eventets livestudio kommer att genomföras i Scenkonst Sörmlands lokaler.

Biblioteksutveckling Sörmland arbetar under planperioden med förvaltning och fortsatt utveckling av funktionen *Litteraturutveckling* samt *Digital transformation*, vilket kommer att kunna förändra både arbetssätt och leverans i uppdraget. Det råder osäkerhet avseende fortsatt extern finansiering från staten i form av bidraget *Stärkta bibliotek* från Kulturrådet och medel till förvaltande arbete i linje med projektet *Digitalt först - med användaren i centrum*. Dessa bidrag har varit på 1,5 miljoner kronor per år till och med 2020. För närvarande finns vissa besked om fortsättning, men det är oklart vad som eventuellt skulle tillfalla de regionala biblioteksverksamheterna.

Inom Scenkonst Sörmland inriktas verksamheten på att implementera den genomförda organisationsförändringen för en intern och extern kommunikativ verksamhetsutveckling, genomföra stringenta planerings- och produktionsprocesser samt planera för framtida strategiska investeringar för ett välutvecklat publikmöte.

Sörmlands museum satsar under kommande år på att vidareutveckla besöksmålet och mötesplatsen museet med Kungstornet i Nyköping, genom varierad utställnings- och programverksamhet inom historia och kulturmiljöer, slöjd, bild och form samt mathantverk. Vandringsutställningar, program, projekt och pedagogisk verksamhet genomförs i hela Sörmland. Särskild vikt läggs vid delaktighet och deltagande. Konceptet *Berättande magasin* fortsätter och museets digitala utbud utvecklas som ett komplement och för att nå nya målgrupper.

För Eskilstuna folkhögskola handlar det om fortsatt arbete med skolans pedagogiska idé samt att vidareutveckla kursverksamheten inom yrkesnära kurser. Yrkeskurser på folkhögskolor är något som prioriterats av Folkbildningsrådet i spåren av pandemin. Vidare fortsätter arbetet med att genomföra de planerade lokalanpassningar som skulle genomförts redan 2019. Arbetet sker utifrån en plan som tagits fram tillsammans med Fastighetsservice inom Regionservice.

För Åsa folkhögskola fortsätter arbetet att utveckla ett aktuellt och relevant kursutbud samtidigt som ett arbete med att hitta en rimlig dimensionering av skolans kurser påbörjats. Just nu finns viss överproduktion som påverkar skolans förutsättningar att fungera tillfredsställande. Skolan har även utmaningar under våren/sommaren 2021 i och med ombyggnation av fläktsystem och kylrum som är under projektering. Detta kan, utöver den pågående pandemin, påverka omfattningen av sommarkurser samt möjligheter att erbjuda mat på internatet.

Folkhögskolorna har, liksom de allra flesta verksamheter, påverkats av den pågående pandemin. Påverkan har varit av både positiv och negativ natur. Det positiva är kraften i förändringstakten vad gäller digitalisering som skyndar på utvecklingen. Båda folkhögskolorna har gjort stora insatser för att deltagarnas studier inte ska påverkas allt för negativt av rådande situation. Det har på det stora hela fungerat över förväntan. Samtidigt krävs fortsatta resurser och ansträngningar för att kunna hålla den kvalitet som önskas på skolornas kurser. Viljan och engagemanget är dock stort så förutsättningarna att lyckas är stora. På den mer negativa sidan är det inställda kurser och uteblivna intäkter som tydligast utmärker sig. I synnerhet Åsa folkhögskola har haft intäktsbortfall i och med inställda sommarkurser, kortkurser och konferenser, vilket också riskerar att bli fallet även 2021. Under 2020-2021 implementeras en organisationsöversyn på försök, för att skapa en mer likformig och likvärdig styrning, planering och uppföljning av båda folkhögskolorna, samt möjliggöra en bättre resursanvändning för skolorna.

Öknaskolan fortsätter under planperioden sitt systematiska kvalitetsarbete med att utveckla en trygg miljö för eleverna samt integreringen av teoretiska ämnen och praktisk undervisning. Elevhälsan arbetar vidare med integrering i skolans undervisningsverksamhet. Under höstterminen 2021 introduceras en ny inriktning, Naturturism, som ersätter inriktningen Jakt och viltvård. Det kommer att innebära att Jakt och viltvård fasas ut under kommande tvåårsperiod. Öknaskolan har, tillsammans med Campus Nyköping, ansökt om att få genomföra en yrkeshögskoleutbildning inom trädgård, eget företagande med fokus på innovation. Ansökan är inlämnad och svar väntas i januari 2021. Om positivt besked startas kursen i augusti 2021. Campus Nyköping är utbildningsanordnare och Öknaskolan utförare. Vidare kommer renovering av maskinhallsbyggnad att genomföras under perioden maj-oktober 2021. Ytterligare planering gäller renovering av skolhuset under 2022. Ersättningsmoduler/klassrum etableras vid parkeringen vid internatet för att kunna genomföra utbildningen med minimal störning. I linje med planerade investeringar ska tillgången till wifi på Nynäs och en förbättrad IT-infrastruktur vara ett fokusområde under året. Även Öknaskolan riskerar intäktsbortfall under 2021 beroende på om distansundervisning tillämpas och om internatet måste hålla stängt, på grund av en eventuell fortsatt pandemi.

Friluftsverksamheten med kultur- och naturupplevelser arbetar under planperioden med att forma hur planering och genomförande ska se ut utifrån nya föreskrifter och ny skötselplan. Del av avkastningen från intrångsersättningen gällande skyddad skog kommer under planperioden att användas till att förstärka personalresurser avseende förvaltning och underhåll kopplat till det utökade skyddet av skog och mark. Arbetet med att få en kulturminnesmärkning av slottet och dess omgivning fortsätter under året. Verksamheten fortsätter samarbetet med andra verksamheter inom verksamhetsområdet, exempelvis Sörmlands museum och Scenkonst Sörmland, gällande att utveckla utbudet av kultur på Nynäs under kommande planperiod.

Perspektiv

Medborgarperspektivet

Politikens mål: Region Sörmland har en god, jämlik folkhälsa i syfte att bli Sveriges friskaste län

Sörmland ska vara Sveriges friskaste län sett till den självupplevda hälsan. Utgångspunkten är att regionen ska medverka till att skapa förutsättningar för en god och jämlik hälsa.

Verksamhetens mål: Kulturverksamheten bidrar till ett hållbart samhälle och individens utveckling genom möjlighet till skapande och deltagande i samhällslivet

Verksamhetens planeringskommentar

Kulturverksamheten arbetar för demokratisk utveckling och ger människor möjligheter till upplevelser, skapande, lärande och delaktighet i kultur- och samhällsliv samt att öka demokratisk medvetenhet och kritiskt tänkande. Det sker genom att lyfta angelägna frågor, ge perspektiv på nutid och historia samt ge inspiration till reflektion, engagemang och handling. Det bidrar till livskvalitet, god hälsa, jämlikhet och ett hållbart samhälle.

Verksamhetens mål: Utbildnings- och folkbildningsverksamheten bidrar till att utveckla demokrati, kultur, kunskaper och bildning

Verksamhetens planeringskommentar

Utbildnings- och folkbildningsverksamheten arbetar mot fyra målområden som är individens utveckling; trygghet och vistelsemiljö; kunskaper, kompetens och bildning; samt kultur och livsmiljö. Verksamheten bidrar till att individen utvecklas som person och kan påverka sin livssituation samt har möjlighet att delta aktivt i samhällsutvecklingen; erbjuder demokratiska arbetsformer samt en trygg, säker och utvecklande miljö att vistas i; ger alla möjlighet till bästa möjliga utveckling av förmågor, kunskaper, kompetens och bildning utifrån egna förutsättningar; samt inom folkbildningen erbjuder möjlighet att ta del av kulturverksamhet både inom och utanför skolan. Utbildning och folkbildning bidrar till individens välmående och till god hälsa.

Verksamhetens mål: Friluftsverksamheten bidrar till god livskvalitet och hälsa, hållbar utveckling med god tillgänglighet till natur- och kulturmiljöer för alla

Verksamhetens planeringskommentar

Utvecklingen bedrivs inom målområdena förvaltning av naturresurser; kanot- och vandringsleder; förvaltning av Nynäs slott med park; byggnader; samt kommersiella friluftsanläggningar. Utbud av visningar, utställningar, kurser, program och service utformas så att det gagnar god tillgänglighet till natur- och kulturupplevelser. Verksamheten bidrar till livskvalitet och god hälsa.

Politikens mål: Region Sörmland är en livskraftig och levande region

Regionens verksamheter arbetar för att skapa hållbar tillväxt så att fler människor får arbete och utbildning och väljer att bo i Sörmland.

Verksamhetens mål: Verksamheten bidrar till en attraktiv livsmiljö med god och jämlik tillgång till kultur, utbildning och friluftsliv

Verksamhetens planeringskommentar

Grundläggande samhällsförhållanden spelar en stor roll för de flesta människor och därmed för en plats attraktionskraft. Det handlar om faktorer som trygghet, risken för att bli utsatt för brottslighet, graden av korruption, fungerande samhällsservice, tolerans och demokrati. Dessa tillsammans med möjlighet till, eller tillgång till, bland annat arbete, utbildning, bostad, karriärmöjligheter, företagande, kultur, natur och föreningsliv samt fungerande kollektivtrafik bygger attraktivitet. Helheten är viktig eftersom individer fattar beslut utifrån flera faktorer, inte utifrån en enda isolerad faktor, när de väljer att bo i Sörmland.

Frågor kopplat till kultur, utbildning och friluftsliv har därigenom betydelse för samhällsutvecklingen och för en attraktiv livsmiljö där ett rikt kulturliv och utbud, en levande kulturmiljö, möjligheter att ta del av utbildning och folkbildning samt möjligheter till friluftsliv och att ta del av naturvärden, är viktiga delar i samhällets infrastruktur för att vara en angelägen, relevant och attraktiv region att bo och verka i.

Verksamheten erbjuder natur- och kulturupplevelser för alla samt bidrar till livslångt lärande för mänsklig utveckling via utbildning och folkbildning. Arbetet sker bland annat via samråd, samverkan och samarbete på lokal, regional, nationell och internationell nivå. Inom regional utveckling samverkar verksamheten inom och utanför regionen, bland annat vad gäller dels att arbeta med stöd till och utveckling av verksamheter inom kulturella och kreativa näringar (KKN) dels att utveckla gränssnittet mellan kultur/utbildning och andra sakområden och, utan att göra avkall på kulturens egenvärde, söka få till stånd strukturer och metoder för att korsbefrukta och berika kultur/utbildning och berörda sakområden.

Verksamhetsperspektivet

Politikens mål: Region Sörmland har kulturverksamhet som bidrar till individens utveckling och ett hållbart demokratiskt samhälle; utbildning och folkbildning som bidrar till att utveckla demokrati, kultur, kunskaper och bildning; och friluftsverksamhet med god tillgänglighet till natur- och kulturmiljöer för alla

Verksamhetens mål: Kulturverksamheten bidrar till demokratisk utveckling genom att vara en dynamisk, utmanande och obunden kraft med yttrandefriheten som grund

Verksamhetens planeringskommentar

Verksamhetens roll är att påvisa människors lika värde och stärka individens möjlighet att delta i samhället. Det sker genom att i utbudet lyfta relevanta frågor om demokrati, yttrandefrihet och människosyn samt olika angelägna frågor i sin samtid. Vidare sker det genom att ge kunskap och inspiration till kritiskt tänkande, egna ställningstaganden, digital delaktighet och aktivt engagemang. Kulturen ska vara en dynamisk, utmanande och obunden kraft, finnas i hela länet, vara tillgänglig för alla samt bjuda in till delaktighet och deltagande.

Verksamhetens mål: Kulturverksamheten innefattar mångsidiga kulturarv och mångfald samt arbetar utifrån olika perspektiv

Verksamhetens planeringskommentar

Verksamheten främjar möten mellan människor med olika erfarenheter, synsätt och världsbilder och mellan olika kulturer, samhällen och tider. Kulturen ska präglas av ett innovativt och gränsöverskridande perspektiv, hålla hög kvalitet och vara kunskapsbaserad.

Verksamhetens mål: Utbildnings- och folkbildningsverksamheten erbjuder demokratiska arbetsformer och bidrar till att individen utvecklas, förvärvar kunskaper och påverkar sin livssituation

Verksamhetens planeringskommentar

Utbildningen och folkbildningen bidrar till att utveckla individen och regionen på ett hållbart sätt avseende demokrati, kultur, kunskaper och bildning. Verksamheten ska präglas av en hälsofrämjande verksamhet som bidrar till individens utveckling av att ingå i ett socialt sammanhang och att därmed växa som individ. Vidare ska den präglas av att alla blir sedda och hörda som individer och därigenom fångas upp och få stöd i sin utveckling samt präglas av ett arbete för att aktivera och inte bara integrera alla elever/deltagare i samhället samt har en möjlighet att påverka samhällsutvecklingen.

Verksamheten erbjuder en miljö som är välkomnande, som ger elever/deltagare positivt bemötande genom likabehandling och respektfullt bemötande samt som präglas av demokratiska arbetsformer och delaktighet som stärker elevernas/deltagarnas inflytande och ökar förståelsen för demokratiska processer. Verksamheten erbjuder en miljö som är baserad på ett dialogbaserat arbetssätt som skapar och främjar öppna och respektfulla möten mellan människor med olika bakgrund, erfarenhet, världsbilder och kulturer.

Skolorna arbetar för att samtliga elever/deltagare ska kunna känna sig delaktiga i skolans demokratiska processer, exempelvis genom att ta aktiv del vid lektionsplanering, i klassråd, elevkår och vid det systematiska arbetsmiljöarbetet med mera.

Öknaskolans mål är att varje elev tar personligt ansvar för sina studier och sin arbetsmiljö samt stärker sin tilltro till den egna förmågan att själv och tillsammans med andra ta initiativ, ta ansvar och påverka sina villkor.

Indikator	Målvärde
Utfall av utvärdering av studier och vistelse för elever/deltagare som anger att de utvecklats som individ under studietiden (skala 1-7) Långsiktigt målvärde 7	6
Utfall av utvärdering av studier och vistelse gällande elever/deltagare som upplevt att de har haft möjlighet att påverka arbetet och studierna (skala 1-7) Långsiktigt målvärde 7	6

Verksamhetens mål: Utbildnings- och folkbildningsverksamheten ger alla en möjlighet till bästa möjliga utveckling av förmågor, kunskaper, kompetens och bildning utifrån egna förutsättningar

Verksamhetens planeringskommentar

Utbildnings- och folkbildningsverksamheten utvecklar och erbjuder verksamhet som stödjer individens behov av grundläggande kunskaper och bildning samt medvetandegöra eleven/deltagaren om sin förmåga och rätt att delta i samhällsutvecklingen. Skolorna ska i samarbete med huvudmannen Region Sörmland, utifrån sina uppdrag, inriktningar och uppgifter, arbeta för ett utbud som kan främja utvecklingen av regionen och dess kärnverksamheter.

Verksamheten erbjuder eleverna/deltagarna individuella studieplaner och möjlighet till mentorer, har tillgång till pedagogisk stödstruktur, ger goda kunskaper genom synergi av teoretiska studier och praktiskt arbete där så är lämpligt och möjligt, har en verksamhet som lever upp till verksamhetens och samhällets krav på digitalisering, har ändamålsenliga lokaler som uppfyller verksamheternas krav och behov, samt ger utökad möjlighet till sysselsättning och/eller gå vidare till högre utbildningar.

Utbildningen ska ge individen såväl praktiska som teoretiska kunskaper samt ge en framtida yrkesutgång och anställningsbarhet vilket ställer höga krav på såväl elever som personal. Öknaskolan ger eleverna möjlighet att själva välja hur utbildningen ska utformas genom olika fördjupningar. Eleverna har möjlighet att få allt från en ren yrkesexamen till fullständig naturvetenskaplig behörighet för vidare studier på naturvetenskaplig nivå. För allt fler elever blir den grundläggande behörigheten viktig att få med sig, vilket sker genom val av extra kurser i svenska och engelska. Anställningsbarheten är den röda tråden i utbildningen.

Indikator	Målvärde
Öknaskolan: Andel elever inom gymnasieskolan med yrkesexamensbevis Långsiktigt målvärde 100 %	90 %
Öknaskolan: Andel elever som har valt att läsa kurser som bidrar till högskolebehörighet (åk 3)	50 %
Öknaskolan: Andel elever av de som valt att läsa högskolebehörighet som har nått behörighet (åk 3)	50 %
Öknaskolan: Andel elever som har slutfört yrkesintroduktion Långsiktigt målvärde 100%	100 %

Verksamhetens mål: Sörmlands Naturbruk förvaltar naturresurser, kanot- och vandringsleder, Nynäs slott med park och byggnader, kommersiella friluftsanläggningar samt utvecklar utbudet av visningar, utställningar, kurser och program

Verksamhetens planeringskommentar

Friluftsverksamheten bidrar till livskvalitet, god hälsa och hållbar utveckling. Arbetet med naturvårdsinsatser fortsätter. Inom Nynäs slottsområde fortsätter utvecklingen av park och

trädgård för att locka fler besökare i allmänhet och i de prioriterade målgrupperna i synnerhet. Byggnader och kommersiella anläggningar utvecklas vidare med utgångspunkt i regionens hållbarhetsprogram. Utveckling av sommarprogram på Nynäs sker i samverkan med andra verksamheter inom verksamhetsområdet.

Politikens mål: Region Sörmland tar tillvara digitaliseringens möjligheter

Regionens verksamheter bryter mönster och utvecklar nya arbetssätt med hjälp av teknikens möjligheter. IT-stöd integreras tätare i verksamheten och påverkar strukturer i grunden. Utvecklingen innebär också fler digitala tjänster.

Verksamhetens mål: Verksamheten arbetar med att utveckla utbud och tillgänglighet via digitala plattformar och bidra till ökad digital delaktighet

Verksamhetens planeringskommentar

Verksamheten arbetar med att utveckla utbud och tillgänglighet via digitala plattformar. Relevanta IT-stöd integreras i verksamheten för att därigenom utveckla nya arbetssätt, bland annat i syfte att förenkla, rationalisera och effektivisera men även för att kvalitetssäkra processer samt bidra till ökad digital delaktighet. I förlängningen leder denna utveckling till fler digitala tjänster och relaterad service.

Politikens mål: Region Sörmland präglas av jämlikhet och jämställdhet, icke-diskriminering, normmedvetenhet och inkludering

Regionens verksamhet bedrivs med en medvetenhet om vilka sårbara grupper det finns i befolkningen. Utifrån respektive verksamhets uppdrag och ansvar motverkas diskriminering och kränkande behandling utifrån kön, könsöverskridande identitet eller uttryck, etnicitet, religion eller annan trosuppfattning, funktionsnedsättning, sexuell läggning eller ålder.

Verksamhetens mål: Verksamheten säkerställer ett systematiskt arbetssätt som tar hänsyn till diskrimineringsgrunderna

Verksamhetens planeringskommentar

Verksamheten motverkar diskriminering och kränkande behandling och följer i det löpande arbetet upp val av medverkande och olika gruppers synlighet i utbudet. Det gäller även arbete med tillgänglighet vilket ingår som ett kriterium vid utveckling, lokalanvändning och målgruppsarbete.

Kulturverksamheten ägnar särskild uppmärksamhet åt att säkerställa barns, ungas och äldres tillgång till, samt delaktighet och deltagande i kulturlivet. Verksamheten driver och deltar i löpande kompetens- och verksamhetsutvecklande insatser i enlighet med gällande lagstiftning.

En del i arbetet att säkerställa ett systematiskt arbetssätt är att tillämpa den av nämnden beslutade planen för jämställdhet och likabehandling, som togs fram under verksamhetsår 2020.

Indikator	Målvärde
Utfall av utvärdering av studier och vistelse av elever/deltagare som upplever en jämlik, icke diskriminerande, normmedveten och inkluderande verksamhet (skala 1-7) Långsiktigt målvärde	6
7	

Politikens mål: Region Sörmland har en hållbar produktion och konsumtion

Regionens verksamheter arbetar systematiskt för att minska sin negativa miljöpåverkan. Åtgärder ska implementeras i det ordinarie arbetet och möjliggöras genom planering och ledning i den egna verksamheten. Arbetet ska präglas av ett livscykelperspektiv och sträva efter ständiga förbättringar.

Målen utgår från de miljöaspekter som är mest betydande för regionen: Hållbar produktion och konsumtion, Hållbar livsmedelskedja, Fossiloberoende verksamhet, Minskad användning av miljö- eller hälsoskadliga kemikalier samt Ansvarsfull läkemedelsanvändning.

Verksamhetens mål: Verksamheten tillämpar ett cirkulärt förhållningssätt till produktion och konsumtion och gör medvetna val som stödjer hållbarhet

Verksamhetens planeringskommentar

Verksamheten tillämpar ett cirkulärt förhållningssätt till produktion och konsumtion, vilket innebär att resurser lånas från naturen, används så länge som möjligt och återlämnas till naturen, i ett oförändrat eller ännu hellre i ett bättre skick.

Verksamheten arbetar bland annat med hållbarhetsperspektiv i arbetssätt, inköp, produktionsmetoder och uppvärmning av byggnader. Verksamhetens restauranger och kaféer arbetar för användning av ekologiska, närproducerade och egenproducerade livsmedel samt att återanvända och återvinna så långt det är möjligt.

Indikator	Målvärde
Andel ekologiska livsmedel av total livsmedelskostnad, och/eller av total vikt (%) Långsiktigt målvärde	40 %
60 %	
Andel egenproducerade livsmedel av total livsmedelskostnad, och/eller av total vikt (%)	10 %
Andel närproducerade livsmedel av total livsmedelskostnad, och/eller av total vikt (%)	10 %

Politikens mål: Kultur & Utbildnings verksamheter har en effektiv och väl planerad verksamhet

Viktiga områden för att uppfylla målen är att processer rörande t.ex. planering, uppföljning och analys/utvärdering, styrning samt intern och extern kommunikation är dokumenterade och effektiva.

Verksamhetens mål: Kultur & Utbildning har en effektiv och väl planerad verksamhet

Verksamhetens planeringskommentar

Verksamheten arbetar med tydliga och inkluderande processer för planering, uppföljning och utvärdering för att säkerställa kvalitet, kompetens och utveckling, har ändamålsenlig styrning och organisation samt god intern och extern kommunikation. Verksamheten arbetar med att dokumentera viktiga processer och rutiner.

Resursperspektivet

Politikens mål: Region Sörmland är en attraktiv arbetsgivare

Regionens verksamheter arbetar för att vara attraktiva arbetsgivare där medarbetare och ledare känner stolthet och arbetsglädje i sitt uppdrag att producera tjänster med kvalitet, tillgänglighet och säkerhet.

Verksamhetens mål: Verksamheten präglas av ett engagerat ledar- och medarbetarskap

Verksamhetens planeringskommentar

Verksamheten utvecklar löpande ledar- och medarbetarskapet, arbetsmiljö och kompetens, med utgångspunkt och grund i Kultur & Utbildnings dokument 8 punkter för att engagerat ledar- och medarbetarskap inom KUS.

Medarbetarskapet handlar om det professionella samspelet och hur medarbetare förhåller sig till varandra, till arbetsgivaren och till sina arbetsuppgifter. Ledarskapet skapar förutsättningar för verksamhetens utveckling och medarbetarnas möjligheter att göra ett bra arbete. De åtta punkter som är centrala här är: fokus på uppdraget, fokus på arbetsuppgiften, utveckling av verksamhet och arbete, kommunikation, lärandekultur, att representera, respekt och att prioritera för balans.

Indikator	Målvärde
Andelen engagerade medarbetare HME index Långsiktigt målvärde 80	78
Andelen chefer/ledare som har en individuell kompetensutvecklingsplan för chefs-/ledarrollen.	90 %
Andelen medarbetare som utifrån verksamhetens behov har en individuell kompetensutvecklingsplan.	80 %
Sjukfrånvarotid i relation till ordinarie arbetstid Långsiktigt målvärde 6 %	Max 6 %

Politikens mål: Region Sörmland har en stark ekonomi i balans

Regionens verksamheter arbetar för att ha en budget i balans. Förutsättningen för att Regionen ska kunna erbjuda verksamhet med kvalitet, tillgänglighet och säkerhet är god hushållning med de resurser som står till förfogande.

Verksamhetens mål: Verksamheten har en ekonomi i balans

Verksamhetens planeringskommentar

En förutsättning för att regionen ska kunna erbjuda verksamhet med kvalitet, tillgänglighet och säkerhet är god hushållning med de resurser som står till förfogande. Regionens verksamheter arbetar för att ha en budget i balans. En översyn av arbetet med ekonomisk planering och uppföljning ska genomföras för att underlätta och förbättra arbetet med ekonomin inom verksamheten.

Beslut om verksamheternas verksamhetsplaner med budget tas av verksamhetsområdeschef i december och delges nämnden vid februarisammanträdet 2021. Resultatraderna i budgeten nedan är preliminära och kan komma att förändras i och med att verksamheterna lägger sina respektive resultatbudgetar. Nämndens ram förblir dock oförändrad.

Indikator	Målvärde
Ekonomiskt resultat - avvikelse utfall/budget i tkr	0 tkr

Resultaträkning

Tkr	Bokslut 2019	Budget 2020	Prognos 2020	Budget 2021	Plan 2022	Plan 2023
Verksamhetens intäkter						
Patient- Trafikant o andra avg	4 500	3 845	3 137	4 173	4 244	4 319
Försäljning hälso- och sjukvård	0	0	0	0	0	0
Försäljning inom reg verksamh	70 141	69 435	71 472	65 849	67 003	68 240
Erhållen intern uppdragsers	127 559	134 144	134 181	136 778	139 240	141 886
Övriga intäkter	130 609	122 848	122 182	125 977	124 717	126 604
Summa verksamhetens intäkter	332 809	330 272	330 972	332 777	335 204	341 049
Verksamhetens kostnader						
Personalkostnader	-191 533	-185 890	-189 491	-191 049	-194 890	-198 901
Köpt verksamhet	-8 459	-8 769	-8 305	-8 135	-8 067	-8 061
Lämnad uppdragsersättning	-127 360	-134 144	-134 144	-136 778	-139 240	-141 886
Lokalkostnader	-51 858	-54 108	-54 522	-51 522	-51 984	-52 971
Övriga kostnader	-71 420	-72 299	-74 395	-72 697	-70 800	-71 580
Avskrivningar	-8 907	-8 815	-8 836	-9 007	-9 085	-9 146
Summa verksamhetens kostnader	-459 537	-464 025	-469 693	-469 188	-474 066	-482 545
Finansiella intäkter	1 675	1 495	1 495	1 329	1 330	1 331
Finansiella kostnader	-1 665	-1 886	-1 905	-1 696	-1 708	-1 721
Årets resultat	-126 718	-134 144	-139 131	-136 778	-139 240	-141 886

Intern kontroll

Enligt kommunallagen, KL 6 kap. 6 §, ska nämnden se till att verksamheten bedrivs i enlighet med de mål och riktlinjer som fullmäktige har bestämt samt de bestämmelser i lag eller annan författning som gäller för verksamheten. Nämnden ska också se till att den interna kontrollen är tillräcklig och att verksamheten bedrivs på ett i övrigt tillfredsställande sätt.

I Region Sörmlands reglemente för internkontroll fastställs strukturer, system och processer för den interna kontrollen, samt ansvaret för den interna kontrollen och på vilket sätt uppföljningen av den interna kontrollen ska ske. Processerna för internkontroll ska ses som en del av processen för planering och uppföljning. I nämndens regler och anvisningar för internkontroll förtydligas reglementet ytterligare.

Syftet med Region Sörmlands internkontroll är att regionen har:

- Ändamålsenlig och kostnadseffektiv verksamhet som främjar effektivitet, kvalitet och måloppfyllelse, samt god arbetsmiljö och främjande av ett levande ledningssystem. Goda förutsättningar för styrning och ledning.
- Tillförlitlig och rättvisande finansiell rapportering och information om verksamheten.-
- Goda rutiner för att skydda regionens tillgångar.
- Efterlevnad av tillämpliga lagar, föreskrifter, riktlinjer, policys, etc. i syfte att minimera risker och avvikelser, såväl patientsäkerhet som informationssäkerhet och övriga säkerhetsaspekter. Skydda personal och politiker mot oberättigade misstankar.

Nämnden antar varje år, i samband med utarbetande av verksamhetsplan för nästkommande år, en särskild plan för riktad uppföljning av den interna kontrollen, kallad internkontrollplan. Nämnden följer därefter upp i verksamhetsberättelsen internkontrollarbetet inklusive internkontrollplanen.

Internkontrollplanen för verksamhetsår 2021 har tagits fram med stöd av en risk- och väsentlighetsanalys som genomfördes i två steg i november månad 2020.

Internkontrollplan 2021

Process/område	Riskvärde*	Metod, frekvens med mera	Kontrollansvarig	Rapportering
Granskning av att nämndens beslut verkställs	9	Genomgång av beslut som inte avser planering eller följs upp vid ordinarie månadsuppföljningar / bokslut, perioden 2019-2021 (juni)	Utvecklare, staben KUS	Verksamhetsområdeschef i samband med uppföljning av internkontrollplan 2021
Granskning av att leverantörsfakturor betalas i tid	9	Stickprov fakturor överstigande två prisbasbelopp, perioden januari-november 2021	Divisionscontroller, Ekonomistaben	Verksamhetsområdeschef i samband med uppföljning av internkontrollplan 2021
Granskning av att representationsriktlinjerna efterlevs	9	Stickprov, perioden januari-november 2021	Divisionscontroller, Ekonomistaben	Verksamhetsområdeschef i samband med uppföljning av internkontrollplan 2021
Granskning av att attestbestämmelserna efterlevs	9	Stickprov, perioden januari-november 2021	Divisionscontroller, Ekonomistaben	Verksamhetsområdeschef i samband med uppföljning av internkontrollplan 2021
Granskning av att oseriösa leverantörer inte anlitas	9	Kontroll mot Svensk Handels varningslista, perioden januari-november 2021	Divisionscontroller, Ekonomistaben	Verksamhetsområdeschef i samband med uppföljning av internkontrollplan 2021
Granskning av att uppgiftsfördelning arbetsmiljöansvar sker enligt fastställda rutiner	12	Kontroll av utdelade och påskrivna delegeringar enligt regionens riktlinjer, perioden januari-november 2021	HR-specialist, HR-staben	Verksamhetsområdeschef i samband med uppföljning av internkontrollplan 2021
Genomlysning och kvalitetsförbättrande åtgärder inom verksamhetsområdets ekonomirutiner	12	Löpande genomlysning och vid behov initiera aktiviteter, löpande under 2021	Divisionscontroller, Ekonomistaben	Verksamhetsområdeschef i samband med uppföljning av internkontrollplan 2021

* Riskvärde 1-3 anses låg, 4-6 anses medel, 7-11 anses hög och 12-16 anses mycket hög. Källa: Handbok Region Sörmlands projektmodell, sidan 39.

Uppdragsersättning 2021 - fördelning				Bilaga 1
(Belopp redovisade i tkr, uppräknig 1,6 %)				
	2020	Omfördelning budget	Nytt	2021
Professionell teater-, dans- och musikverksamhet	25 790	0	0	26 203
Scenkonst Sörmland (exkl. film och dansfrämjande)	24 940			25 339
Regional danskonsulentverksamhet	850			864
Regional museiverksamhet inkl kulturmiljöarbete	41 530	0	0	42 194
Sörmlands museum	41 150			41 808
Svenskt Barnbildarkiv	380			386
Regional biblioteksverksamhet, läs- och litteraturfrämjande verksamhet	5 230	0	0	5 314
Biblioteksutveckling Sörmland	5 230			5 314
Professionell bild- och formverksamhet	340	0	0	345
Regional konstkonsulentverksamhet	340			345
Regional enskild arkiverksamhet	500	400	0	908
Arkiv Sörmland	500	400		908
Filmkulturell verksamhet	1 395	0	0	1 417
Scenkonst Sörmland	1 395			1 417
Hemslöjdsfrämjande verksamhet	870	0	0	884
Hemslöjdskonsulenterna (inom Sörmlands museum)	870			884
Allmänskultur och kulturprojekt	520	0	0	528
-Allmänskultur gemensamt	320			325
-Kulturstipendier	200			203
Folkbildning/utbildning	27 963	696	0	29 106
Åsa folkhögskola	12 440			12 639
Eskilstuna folkhögskola	10 300			10 465
Tillfälligt särskilt elevstöd Öknaskolan, t.o.m. juni 2022		620		620
Öknaskolan, internat	430			437
Ökna mediakostnader	2 700			2 743
Ramutökning folkbildning och kultur (enl spec nedan)	2 093	76		2 202
Friluftsverksamhet SNB	11 180	0	400	11 759
Nynäs wifi	0		400	400
Friluftsverksamhet Nynäs	11 180			11 359
Organisationsbidrag	16 000	-400	0	15 856
Kultur, utbildning/folkbildning, friluftsverksamhet	16 000	-400		15 856
Flytt personalkostnader 2020	900	0	0	914
Ledning (enl spec nedan)	1 926	-636	28	1 349
Totalt	134 144	60	428	136 778

Specifikation ledning/kulturprojekt med mera				
- Regional kultursamverkan inkl. kulturdatabas	950			965
- Samkultur Sörmland	46			47
- Unga kulturyttringar spel (från interk samverkan)	75	-26		50
- Interkommunal samverkan/Mälardalssamverkan	20	-20		0
- Kulturella och Kreativa Näringar	235	-89		150
- Ofördelat	600	-501	28	137
Summa, ledning/kulturprojekt med mera	1 926	-636		1 349
Fördelning ramanslag till folkbildning och kultur				
Folkbildning				
- Eskilstuna folkhögskola	365			371
- Åsa folkhögskola	355			361
- Nyköpings folkhögskola	251			255
- Stensunds folkhögskola	307			312
Summa, folkbildning	1 278	0	0	1 298
Kultur				
- Arkiv Sörmland – e-Arkiv i länet	250	-254		0
- Interkommunal/regional samverkan FoK	100	-102		0
- Folk och Kultur, finansiering av egna verksamheter	245	-49		200
- Hembygdsförbundet	70	-71		0
- Kulturaktiviteter, KKN	100	-27		75
- Länsbiblioteket, PressReader	50	-51		0
- Projekt Sörmländska kulturtillgångar			630	630
Summa, kultur	815	76	0	905
Totalt, ramanslag till folkbildning och kultur	2 093	76	0	2 202
Ram att fördela	134 144			136 778

Investeringar 2021-2023					Bilaga 2
			Budget 2021	Budget 2022	Budget 2023
Nämndens investeringsram					
Typ av inv	Id	Objekt			
Totalt byggnader			-	-	-
Markanl	Sörmlands Naturbruk	Utveckling Nynäs Park	200	200	200
Totalt markanläggning			200	200	200
Utrustning	Sörmlands museum	Teknisk utrustning		300	300
		Magasinsinredning/utrustning		300	300
		Kontorsmöbler		50	50
		Skämar för utställningar etc		100	100
		Stolpar och skyltar til HiS		100	100
		Utställningsteknik	200	500	500
		Belysning Kungstornet	250		
		Färdigställande av museiparken	300		
	Sörmlands Museum totalt		750	1 350	1 350
	Scenkonst Sörmland	Teaterteknisk utrustning	400	350	350
	Scenkonst Sörmland totalt		400	350	350
	Eskilstuna folkhögskola	Övrig utrustning		500	500
	Etuna folkhögskola totalt			500	500
	Åsa folkhögskola	Lås och larm	500	500	500
	Åsa folkhögskola totalt		500	500	500
	Sörmlands Naturbruk	Reinvestering datorer och servrar	600	450	450
		Extern hemsida Nynäs	300		
		Möbler elevhem	150	100	100
		Möbler skolsalar	150	100	100
		Jordbruks- och trädgårdsmaskiner	2 000	2 000	2 000
		Köksutrustning restaurang Nynäs	150		
		Wi-fi Nynäs	1 900		
		Wi-fi Öknaskolan	1 800		
	Sörmlands Naturbruk totalt		7 050	2 650	2 650
	Ledning/stab	Övrig utrustning		600	
	Ledning/stab totalt			600	
Totalt utrustning			8 700	5 950	5 350
Totalt investeringar inom Kultur & Utbildnings ram			8 900	6 150	5 550
Ofördelad investeringsram			0	350	650
Investeringsram			8 900	6 500	6 200

Central investeringsram byggnader - byggnader förvaltade inom KUS			2021	2022	2023
		Nynäs			
Byggnader	SNB	Orangeriet, restaurang och servering		10 000	
		Värmeanläggning, avfuktning Nynäs slott			
		Nynäs brygga, latrintömning		500	
		Nynäs brygga, nya bryggor	1 000		
		Avloppsanläggningar (3 st. mindre)			
		Ökna			
	SNB	Djursjukvård			6 000
Totalt Kultur & Utbildning Sörmland			1 000	10 500	6 000