

Mål och budget

Planperioden 2020–2022



Innehållsförteckning

Förord.....	3
Region Sörmlands vision	4
Regionens styrmodell	5
Regionens politiska mål.....	7
Regionens övergripande indikatorer	8
Sörmlands förutsättningar.....	9
Patientavgifter.....	20
Medborgarperspektivet	21
Verksamhetsperspektivet	26
Resursperspektivet.....	34
Organisation	37
Gemensamma nämnder -Samrådsorgan.....	42
Ägardirektiv 2020–2022.....	45
Program för uppföljning av privata utförare.....	47

Förord

Socialdemokraterna, Vård för Pengarna och Centerpartiet tar ett fortsatt ansvar för att leda Region Sörmland. I varje beslut kommer vi som tidigare ha sörmlänningens bästa för ögonen.

Alla sörmlänningar har rätt till en säker vård av hög kvalitet. Patienternas behov ska avgöra bemanning och kompetens, både i primärvård och i slutenvård. Samtidigt står vi i Sörmland inför utmaningar. Befolkningens hälsa är sämre än i riket, invånarna blir allt äldre, fler har multipla sjukdomar och den psykiska ohälsan ökar i alla åldersgrupper. För att möta utmaningarna krävs det en fortsatt utvecklad och strukturerad vård, i ett närmare samarbete med och mellan våra kommuner samt mellan primärvård och slutenvård. Regionen behöver också fortsätta det positiva arbetsmiljöarbete som pågår och bli en än mer attraktiv arbetsgivare.

Under det senaste året har fokus legat på att få bukt på överbeläggningar, beroende av hyrpersonal och väntetider inom hälso- och sjukvården. Glädjande är att våra överbeläggningar har minskat, likaså kostnaderna för hyrpersonal. Men det är fortfarande för många sörmlänningar som inom vissa delar av vården får vänta alltför länge på kontakt eller behandling. Mycket positivt arbete har genomförts, exempelvis för att korta väntetiderna på hörapparat. Vi drar lärdom av de insatser som ger effekt och arbetar vidare inom alla områden. Vi fortsätter analysera kostnadsutvecklingen inom hälso- och sjukvården för att hitta vägar som ger ytterligare samordning och effektivitet.

Vi står nu inför ett tufft läge ekonomiskt. Det hindrar inte att vi satsar på ökad tillgänglighet, kortade väntetider och en förstärkt primärvård. Bara så kan vi skapa en vård av god kvalitet i alla delar, som verkar förebyggande och också är ekonomiskt hållbar på lång sikt. Vår budget fokuserar därför på den nära vården, på våra barn och unga, på effektivare rehabilitering och fortsatt digitalisering.

Regionen har inte bara ansvar för hälso- och sjukvården. Även regionala kultur- och friluftslivsfrågor, kollektivtrafiken och den regionala utvecklingen är regionens ansvarsområde. Ett år in i regionbildningen kan vi konstatera att ett stort arbete krävs för att samla ihop det hela, men vi kan redan nu se de samordningsvinster som regionbildandet har fört med sig. Vi ska alltid säkerställa att skattemedel används så effektivt som möjligt. Det är inte minst viktigt då vi under perioden genomför historiska investeringar i våra sjukhus. Vi har effektiviserat den politiska styrningen och regionens administration för att frigöra resurser till våra huvuduppdrag.

Sörmland har både stora utmaningar och stora möjligheter. Vi är övertygade om att vi kommer att klara av utmaningarna och lyckas ta till vara möjligheterna om vi fortsätter arbeta på den inslagna vägen. I ett utvecklat samarbete med våra kommuner och med medborgaren i fortsatt fokus.

Monica Johansson
Socialdemokraterna



Jonas Lindeberg
Vård för Pengarna



Mattias Claesson
Centerpartiet



Region Sörmlands vision

Den öppna regionen– För jämlik hälsa och levande kultur i en hållbar, livskraftig region

Region Sörmland verkar för varje persons rätt till god hälsa, kultur och utbildning. Alla människor har lika rättigheter och bemöts utifrån sina förutsättningar.

Den öppna regionen

Varje människa är lika i värde och värdighet. Att vara öppen förpliktigar. Regionen välkomnar mångfalden och är öppen för alla utan åtskillnad. Demokratiarbetet bedrivs på sörmlänningarnas villkor och riktar sig särskilt till dem som annars inte kommer till tals.

En demokratisk värdegrund innebär att människors integritet respekteras och att diskriminering aktivt motverkas. Arbetet mot diskriminering är mer ambitiöst, och har ett bredare perspektiv, än de grunder som anges i lagstiftningen.

Regionen är tillgänglig för alla och bjuder in till delaktighet. Alla kan ta del av och påverka regionens verksamheter. Den goda dialogen präglas av ödmjukhet och sker på många olika mötesplatser.

Jämlik hälsa

Regionen verkar för varje persons rätt till bästa möjliga hälsa och arbetar för att hälsan i befolkningen ska vara jämlik. Att främja god och jämlik hälsa och förebygga sjukdom är en grundläggande uppgift. Den som har det största behovet av vård ges företräde.

Alla ges förutsättningar att uppnå bästa möjliga hälsa. Varje person har rätt att leva ett självständigt liv, vara delaktig i samhället och själv bestämma hur vardagen ska formas. Var och en har frihet att välja var och hur vården ges utifrån det utbud som erbjuds.

Hälso- och sjukvården håller hög kvalitet och baseras på bästa tillgängliga kunskap. Helhetssyn, tillgänglighet och gott bemötande skapar trygghet, förtroende och tillit.

Levande kultur

Kultur och kunskap gör att människan växer och har viktiga egenvärden. Varje person har rätt och möjlighet att ta del av och utveckla kulturen. Regionen medverkar till en aktiv utveckling av folkbildningen i Sörmland.

Regionen verkar för ett brett utbud av kulturaktiviteter och vänder sig särskilt till människor som inte tidigare tagit del av kulturen och kulturarvet.

Hållbar utveckling

Regionen främjar en utveckling som är långsiktigt ekologiskt, socialt och ekonomiskt hållbar vilket är viktigt för att utjämna sociala orättvisor och värna miljön för framtida generationer.

Regionen bedriver ett framgångsrikt arbete för att minimera negativ påverkan på miljön och klimatet. Utsläpp till miljön är så små som möjligt.

Livskraftig region

Nya människor och goda idéer utvecklar hela Sörmland i en livskraftig och offensiv region. Samarbete med andra i vår närhet ger framgång. Regionen medverkar till att skapa hållbar tillväxt så att fler människor får arbete och utbildning och väljer att bo i Sörmland.

Regionens styrmodell

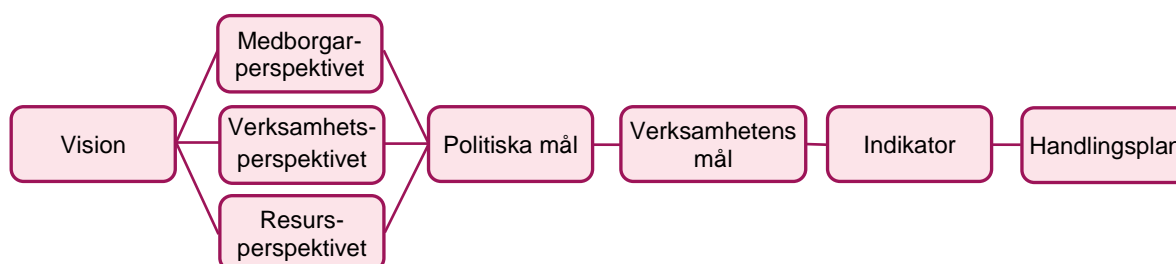
Region Sörmlands budget är regionens viktigaste styrdokument och anger färdriktningen såväl på kort som lång sikt. Region Sörmlands budget är överordnad övriga styrdokument och anger den övergripande inriktning som ska gälla för samtliga verksamheter under den aktuella planperioden. Regionens budget är den styrande länk som binder samman de politiska målen med den operativa verksamheten. Budgeten är även vägledande och styrande i fråga om verksamhetens inriktning, omfattning och kvalitet.

I budgeten anges de ramar som verksamheterna har att verka inom. Ytterst är det budgetramen som sätter gränsen för vilken omfattning regionens verksamhet kan ha.

Region Sörmlands styrmodell

I en demokratiskt styrd organisation är det av central betydelse att politiska beslut ger ett tydligt avtryck i verksamheten. Rollfördelningen mellan politiker, tjänstepersoner och verksamhet ska vara tydlig.

Region Sörmland har en styrmodell som ger förutsättningar att styra mot och följa upp de politiska mål som regionfullmäktige fastställer. Därigenom skapas en tydlig röd tråd från politiska mål till praktiska handlingsplaner.



Perspektiv

Regionens styrmodell ger förutsättningar att styra mot och följa upp de politiska mål som regionfullmäktige fastställt. De politiska målen sorteras in i tre perspektiv, dessa är:

- Medborgarperspektivet
- Verksamhetsperspektivet
- Resursperspektivet.

Medborgarperspektivet beskriver sörmlänningarnas behov, livsstil och hälsoläge. Medborgarperspektivet utgår från medborgarens förväntningar och förutsättningar. Medborgare innefattar bland annat kunder, patienter, brukare, resenärer, besökare, deltagare och elever.

Verksamhetsperspektivet beskriver hur regionen ska arbeta och leverera sina tjänster och produkter för att svara upp mot de krav, förväntningar och behov som finns. Verksamhetsperspektivet säkerställer att regionen har relevanta, effektiva processer som leder till hög kvalitet, god tillgänglighet och säkerhet. Verksamhetsperspektivet syftar till att stödja de strategiska målen i medborgarperspektivet.

Resursperspektivet säkerställer att resurserna används på ett effektivt och ändamålsenligt sätt. Perspektivet är indelat i några delområden vilka kan ses som de viktigaste produktionsresurserna för regionens verksamheter: personal, ekonomi och IT.

Politiska mål och indikatorer

Ett antal politiska mål beslutas inom varje perspektiv. De politiska målen är långsiktiga och kan leva över tid. I många fall kommer de politiska målen från redan beslutade dokument såsom till exempel "Framtidens hälso- och sjukvård", "Hållbarhetsprogrammet" och "Kulturplanen". Alla politiska mål fördelas ut men varje verksamhet får bara de mål som de berörs av. De verksamheter som kan och bör jobba i riktning mot målet tilldelas detta.

Det finns även vissa regionövergripande indikatorer. Indikatorerna ska visa om regionen rör sig i önskad riktning inom det område den mäter. Indikatorerna vägs samman med övrig information för att så småningom utvärdera måluppfyllelsen.

Styrelser och nämnder kan skapa fler politiska mål och indikatorer än de som kommer från regionfullmäktige.

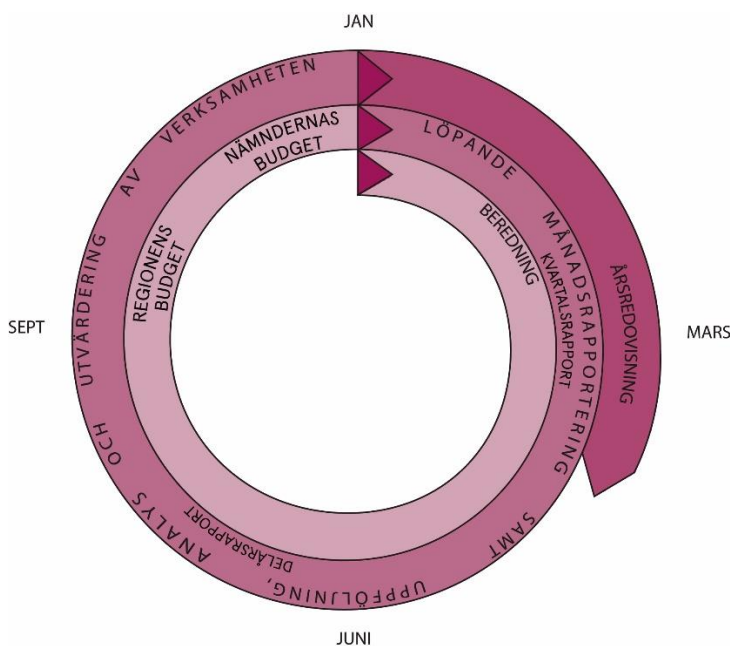
Verksamhetens mål, indikatorer och handlingsplan

Verksamheterna tilldelas de politiska målen och fyller på med specifika verksamhetsmål. Denna möjlighet finns för att verksamheten ska förtydliga vad de politiska målen betyder just för deras verksamhet. Indikatorer kopplas mot verksamhetsmålet och slutligen görs en handlingsplan för året. Handlingsplanen innehåller ett antal aktiviteter som är av betydelse för årets måluppfyllelse.

Planering och uppföljning

Regionen ska använda Region Sörmlands styrmodell för all planering- och rapportering. Även hel- respektive delägda bolag, beredningar och medlemsförbund ska återsrapportera enligt styrmodellen. Planering och uppföljning ska ske enligt det beslutade reglementet för planering och uppföljning. De dokument som under planperioden ska beslutas av regionfullmäktige årligen är:

- Mål och budget (planering planperioden)
- Kvartalsrapport (uppföljning per mars)
- Delårsrapport (uppföljning per juli)
- Årsredovisning (uppföljning per december)



Regionens politiska mål

Region Sörmland har under varje perspektiv ett antal politiska mål. De politiska målen fördelas ut till de verksamheter som arbetar med målen och som kan vara med och påverka utfallet av desamma. Detta betyder att alla verksamheter får de mål som lämpar sig för just deras verksamhet. De politiska målen beskrivs mer under respektive perspektiv längre fram i dokumentet.

Medborgarperspektivet

- Region Sörmland har en god, jämlik folkhälsa i syfte att bli Sveriges friskaste län
- Region Sörmland har nöjda kunder, patienter, brukare, resenärer, besökare, deltagare och elever
- Region Sörmland är en livskraftig och levande region

Verksamhetsperspektivet

Hälso- och sjukvård

- Region Sörmland har en god, säker, tillgänglig och kvalitativ vård
- Region Sörmland har ett förebyggande och hälsofrämjande arbetssätt
- Region Sörmland har en personcentrerad vård
- Region Sörmland har en utbyggd primärvård och en förstärkt närvård
- Region Sörmland har en god vård för patienter med komplexa behov - kroniker och multisjuka

Regional verksamhet

- Region Sörmland har kulturverksamhet som bidrar till ett hållbart samhälle och till individens utveckling genom att vara en dynamisk utmanande och obunden kraft med yttrandefriheten som grund
- Region Sörmland har utbildning och folkbildning som bidrar till att utveckla demokrati, kultur, kunskaper och bildning
- Region Sörmland har friluftsverksamhet som bidrar till god livskvalitet och hälsa, hållbar utveckling med god tillgänglighet till natur- och kulturmiljöer för alla
- Region Sörmland bidrar till en god regional utveckling
- Region Sörmland har en god, tillgänglig och hållbar kollektivtrafik

Regionövergripande

- Region Sörmland präglas av jämlikhet och jämställdhet, icke-diskriminering, normmedvetenhet och inkludering
- Region Sörmland har en hållbar produktion och konsumtion

Resursperspektivet

- Region Sörmland är en attraktiv arbetsgivare
- Region Sörmland har en ändamålsenlig och säker IT
- Region Sörmland har en stark ekonomi i balans

Regionens övergripande indikatorer

Regionen har ett antal övergripande indikatorer som ska ange om regionen är på väg åt rätt håll i förhållande till de politiska målen. Indikatorerna är av övergripande karaktär och mäts ofta en gång per år. Indikatorerna mäter i många fall inte hela perspektivet då regionens verksamhet är väldigt omfattande och komplex. Indikatorerna mäter dock viktiga delar av verksamheten.

Indikatorerna består i många fall av ett index. Det betyder att en indikator kan innehålla flera olika mätningar från flera olika verksamheter. Varje indikator kan därför förhålla sig till flera mål. Till exempel så innehåller indikatorn "Andel utvalda områden inom kvalitet som regionen förbättrat" mätningar från både hälso- och sjukvård och regional verksamhet och kopplar därför till flera mål.

Varje indikatorns målvärde är bestämt utifrån regionens ambitioner och har ofta en relation till: medelvärde i riket i övrigt, regionens resultat föregående år eller en direkt konsekvens av ett lagkrav.

Utfallskolumnen visar senast tillgängliga mätvärden för indikatorerna och är inte fastställda som jämförelsetal i kommande uppföljningar. Principen vid uppföljning är att jämföra med senast tillgängliga mätvärde.

Medborgarperspektivet

Indikator	Målvärde	Senaste utfall
Andel områden med god patient-, brukar-, resenär- och kundnöjdhet	80 %	78,6 %
Andel i olika befolkningsgrupper med ett gott självskattat hälsotillstånd	75%	70 %
Andel rökare i Sörmland	9% (≤ riket)	9 %
Andel öppet arbetslösa* i Sörmland	4%	4,6 %

*Källa och definition: Arbetsförmedlingen

Verksamhetsperspektivet

Indikator	Målvärde	Senaste utfall
Andel tillgänglighetsmätningar som uppnår sitt målvärde	100 %	0 %
Andel utvalda områden inom kvalitet som regionen förbättrat	80 %	25 %
Andel miljöindikatorer som uppnår sitt målvärde	80 %	Ny indikator

Resursperspektivet

Indikator	Målvärde	Senaste utfall
Andelen engagerade medarbetare (HME index)	78,6	78,6
Sjukfrånvarotid i relation till ordinarie arbetstid	6,0 %	6,34 %
Ekonomiskt resultat	48,0 mnkr	608,2 mnkr
Soliditet inklusive pensionsförbindelser	-4,2 %	-0,8 %

Under planperioden kommer ett arbete att göras kring vision, mål och indikatorer.

Sörmlands förutsättningar

Många faktorer har betydelse för en regions utveckling, tillväxt och folkhälsa. Sörmlandsstrategin beskriver hur utvecklingen i Sörmland påverkas allt mer av våra relationer med och utvecklingen i vår omvärld. Det gäller såväl den globala arenan som det utbyte vi har med aktörer i och utanför länet. När förutsättningarna i omvärlden förändras får det konsekvenser för Sörmland. Vissa förändringar kan komma fort medan andra är trender som håller i sig över tid. Finanskriser, stormar eller flyktingkriser är exempel på händelser som är svåra att förutse. Andra förändringar som påverkar regionen är till exempel:

- Demografiska förändringar
- Klimatförändringar och ökade krav på miljö- och klimatanpassning
- Teknikutveckling och digitalisering
- Ökad rörlighet på arbetsmarknaden
- Ökade krav på service och tjänster

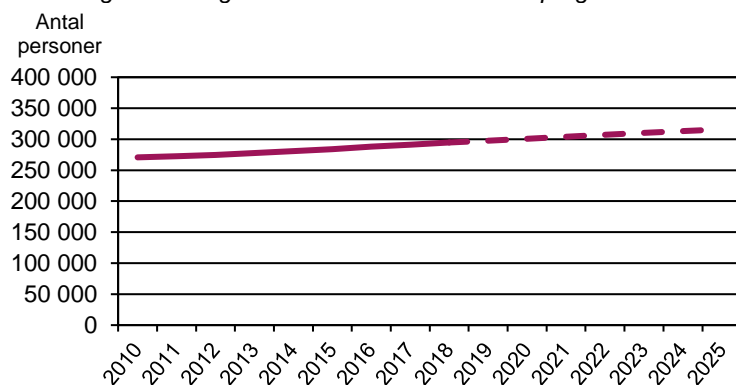
Socioekonomiska förutsättningar

Sverige är ett välfärdsland där många har det gott ställt men det finns skillnader mellan grupper i befolkningen med olika socioekonomiska förhållanden. Det är många faktorer som bidrar till socioekonomiska skillnader. Det handlar bland annat om människors bakgrund, utbildning, var personen bor och hur stor inkomst man har.

Befolkningsutveckling

Sörmlands befolkning består idag av nästan 295 000 personer, det är en ökning med 24 000 personer sedan år 2010. Fram till 2025 förväntas befolkningen öka till drygt 315 000 personer.

Befolkningsutveckling i Sörmland 2010–2018 med prognos till 2025



Befolkningsökningen består till stor del av personer som invandrar till Sverige. Sörmland har precis som andra regioner i Sverige en ökning av antalet äldre personer, vilket medför att andelen äldre i befolkningen blir allt större.

Åldersstruktur

Samtidigt som befolkningen i Sörmland ökar så kommer dess ålderssammansättning att förändras. Både andelen barn och äldre kommer enligt prognoser öka de närmaste åren.

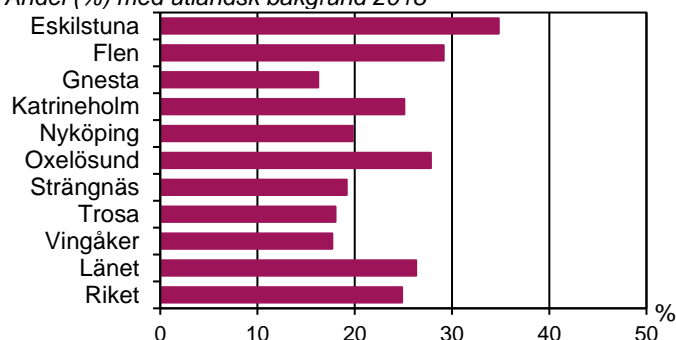
Åldersgrupp	Andel av befolkningen	
	2018	Prognos 2025
0–17 år	21,7 %	22,3 %
75–år	10,0 %	12,3 %

Den demografiska försörjningskvoten¹ visar hur många personer en person i arbetsför ålder behöver försörja utöver sig själv. En försörjningskvot på 75 innebär att på 100 personer i de förvärvsaktiva åldrarna 20–64 år finns det 75 personer som är yngre eller äldre. Ju högre försörjningskvot desto tyngre är försörjningsbördan för de som befinner sig i åldersgruppen 20–64 år. Under 2018 var försörjningskvoten i Sverige 76, det är en kraftig ökning sedan 2010 då kvoten var 71. Försörjningskvoten skiljer mycket mellan landets län, från som lägst 66 till drygt 87. Sörmland hör till de län med högst försörjningskvot, 2018 var den 87 och 2025 förväntas den vara 91,7.

Utländsk bakgrund

De senaste åren har mellan 3 000 och 4 000 personer per år invandrat till Sörmland från utlandet, undantaget 2016 då 5 000 personer invandrade till Sörmland. Andelen med utländsk bakgrund² i Sörmland har ökat från 16 % 2002 till 26 % 2018, det är en något högre andel än i riket. I åldern 15 till 44 år är andelen med utländsk bakgrund högre, ungefär en tredjedel i den gruppen har utländsk bakgrund. Det är stora skillnader mellan länets kommuner. I Eskilstuna har mer än var tredje invånare utländsk bakgrund, det är en dubbelt så hög andel som i Gnesta, Trosa och Vingåker.

Andel (%) med utländsk bakgrund 2018



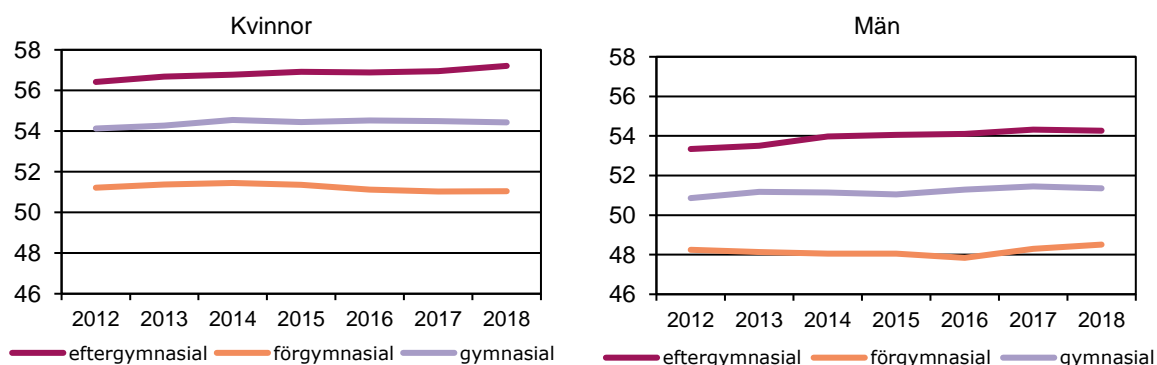
Källa: Statistiska Centralbyrån (SCB)

Medellivslängd

Medellivslängden i Sörmland för perioden 2014–2018 var 83,8 år för kvinnor och 80,0 år för män. I riket var medellivslängden samma period 84,1 år för kvinnor och 80,6 år för män.

Det är stora skillnader i medellivslängd mellan olika grupper i befolkningen, till exempel förväntas kvinnor leva längre än män. Ett tydligt samband finns också mellan utbildningslängd och medellivslängden och skillnaden mellan grupper med olika utbildningsnivå har ökat den senaste tiden. Medellivslängden för kvinnor med eftergymnasial utbildning är nästan sex år högre än för kvinnor med förgymnasial utbildning.

Återstående medellivslängd i Sverige vid 30 års ålder efter utbildningsnivå, kön och år



Källa: Statistiska Centralbyrån (SCB)

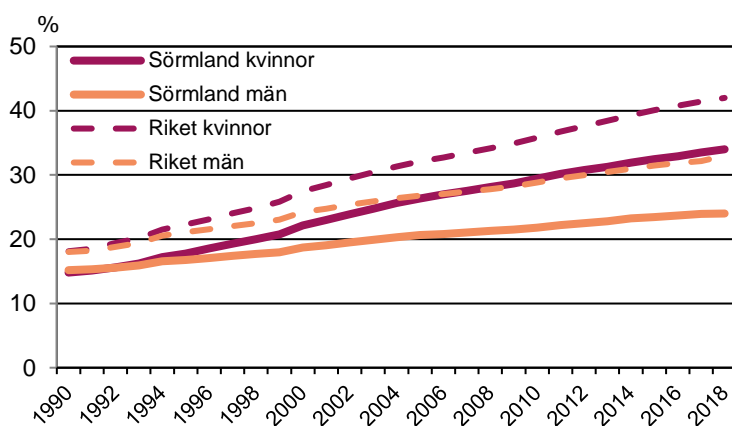
¹ Kvoten beräknas som summan av antal personer 0–19 år och antal personer 65 år och äldre dividerat med antal personer 20–64 år och därefter multiplicerat med 100.

² Personer med utländsk bakgrund är personer som är utrikes födda eller inrikes födda med två utrikes födda föräldrar.

Utbildningsnivå

Andelen med eftergymnasial utbildning, i åldern 16 till 74 år, i Sörmland har varit lägre än riksgenomsnittet under lång tid. Skillnaden mellan Sörmland och riket har ökat kraftigt de senaste 20 åren. Andelen kvinnor med eftergymnasial utbildning är högre än andelen män med eftergymnasial utbildning, både i Sörmland och i riket. Skillnaden mellan kvinnor och män ökar dessutom över tid. Fram till mitten på 1990-talet var det ingen skillnad alls medan det år 2018 var 34 % av kvinnorna och 24 % av männen som hade eftergymnasial utbildning i Sörmland, motsvarande siffror för riket var 42 % respektive 33 %.

Andel (%) med eftergymnasial utbildning, 16–74 år, 1990–2018



Källa: Statistiska Centralbyrån (SCB)

Ekonomiska förutsättningar

I Sveriges kommuner och landstings skrift, ekonomirapporten oktober 2019, konstateras att konjunkturen i Sverige klart och tydligt har dämpats under 2019. Inbromsningen i BNP-tillväxten som inleddes för ett år sedan förutses fortsätta även 2020. Den lägre produktionstillväxten sätter redan avtryck på arbetsmarknaden. Att arbetslösheten har bottnat och nu är på väg upp framstår som ett faktum. Konjunkturavmattningen som förutses 2020 är tämligen långsam och prognosen pekar på att Sverige når en mild lågkonjunktur mot slutet av nästa år. I hög grad är den svenska konjunkturen betingad av utvecklingen i omvärlden.

Ett dilemma för regionerna är att kostnaderna för hälso- och sjukvård fortsätter att öka i alltför snabb takt. År 2018 ökade bruttokostnaderna för hälso- och sjukvård med 6 % i löpande priser. Det är den högsta kostnadsökningen sedan år 2003 och väsentligt högre än genomsnittet för de senaste fem åren. Den kraftiga utökningen av riktade statsbidrag har spätt på kostnadsökningstakten.

Trots att kostnaderna ökat har det inte haft någon positiv effekt på produktionen. Om utvecklingen av vårdtillfällen och läkarbesök ställs mot insatta resurser i form av antal årsarbetande läkare och övrig personal i den somatiska vården får man en tydlig indikation på att produktionen minskat successivt sedan 2013.

Regionerna kommer att behöva genomföra stora effektiviseringar och ställa om arbetet genom förebyggande insatser och användande av ny teknik för att klara sin ekonomi kommande år. Det finns möjligheter att öka effektiviteten genom omställning till öppen och nära vård, så att patienterna i lägre grad behöver utnyttja den slutna somatiska vården. Men för att klara de ökade behoven måste även den somatiska vården öka produktiviteten.

Region Sörmlands intäkter

Regionens huvudsakliga intäkter består av skatteintäkter, kommunalekonomisk utjämning och generella statsbidrag. Dessa poster tillsammans utgör "skatter och statsbidrag" i tabellen nedan och är grunden för finansieringen inom regionen.

Skatter och statsbidrag

Mnkr	Bokslut 2018	Budget 2019	Budget 2020	Plan 2021	Plan 2022
Skatteintäkter	6 408,3	6 649,6	6 763,3	6 976,2	7 243,9
Inkomst och kostnadsutjämning	1 518,5	1 671,0	1 737,7	1 803,6	1 861,2
Generella statsbidrag	863,0	863,5	880,5	858,8	858,8
Summa skatter och statsbidrag	8 789,8	9 184,1	9 381,5	9 638,6	9 963,9
Intäktsutveckling, %	3,5	4,5	2,2	2,7	3,4

Utöver skatter och statsbidrag så finns det även intäkter som ingår i verksamhetens nettokostnader, bland annat riktade statsbidrag och avgifter. Dessa intäkter, och då framförallt riktade statsbidrag, har de senaste åren varit på betydande belopp varför även dessa redovisas i grova drag nedan.

Skatteintäkter

För att finansiera regionens utgifter betalar sörmlänningarna skatt. Regionens utdebitering uppgår till 10,83 kronor per beskattningsbar hundralapp vilket är oförändrat sedan föregående år. I jämförelse med övriga regioner i Sverige så har Region Sörmland en av de lägsta skattesatserna i landet.

Regionens skatteintäkter och den kommunalekonomiska utjämningen bygger på de planeringsförutsättningar som Sveriges Kommuner och Landsting publicerade den 1 oktober 2019.

Kommunalekonomisk utjämning

Genom systemet med kommunalekonomisk utjämning utjämnas skillnader i skattekraft mellan regioner. Dessutom utjämnas de skillnader i kostnader som regionerna har till följd av skillnader i åldersstruktur, geografiska förhållanden och socioekonomiska faktorer. I Mål och budget har inarbetats en preliminär beräkning av inkomst- och kostnadsutjämningen för 2020–2022.

Regeringen har lagt fram ett förslag på ett reviderat kostnadsutjämningsystem som är inarbetat i budgeten. Förslaget innebär en omfattande revidering av hälso- och sjukvårdsmodellen, en mindre revidering av kollektivtrafikmodellen och en uppdatering av glesbygdsmodellen samt löneutjämningsen. Förslaget innebär också en ny modell för merkostnader på grund av bemanning i glesbygd samt en kompensation för stor, långsiktig befolkningstillväxt.

För Region Sörmland innebär förslaget en försämring jämfört med nuvarande modell med cirka 70 mnkr.

Generella statsbidrag

De generella statsbidrag som regionen erhåller är bidrag som kan användas till valfria ändamål och betraktas som en del av den totala finansieringen. De statsbidrag som ingår i denna post är statsbidraget för läkemedel och delar av de så kallade välfärds miljarderna. Den del av välfärds miljarderna som finns här fasas ut eftersom och kommer år 2021 att helt ingå i den kommunalekonomiska utjämningen.

Riktade statsbidrag

De riktade statsbidrag som regionen erhåller är vikta för ett specifikt ändamål och regleras i överenskommelser mellan staten och Sveriges Kommuner och Landsting. I många fall finns en prestation kopplat till utbetalning av statsbidraget och om överenskommelsen inte uppfylls kan en återbetalning aktualiseras.

Större riktade statsbidrag som är budgeterade är:

- Nya kömiljarden (84 mnkr)
- God och nära vård (86 mnkr)
- Investering i vårdens medarbetare (86 mnkr)
- Förlösningssvård och kvinnors hälsa (28 mnkr)

- Psykisk hälsa (28 mnkr)
- Åtgärder för en bättre cancervård (10 mnkr)
- En kvalitetssäker och effektiv sjukskrivnings- och rehabiliteringsprocess (27 mnkr)

Regionstyrelsen budgeterar de riktade statsbidragen och hanterar dessa under löpande år.

Avgifter

De avgifter som regionen erhåller är främst patientavgifter och avgifter för kollektivtrafik. Besöken till primärvården, som tidigare har varit avgiftsfria, kommer att kosta 200 kr/besök från och med 2020.

Region Sörmlands kostnader

Löne- och prisutveckling

För inflationsuppräknning av verksamheternas ekonomiska ramar används indexet landstingspris-index med kvalitetsjusterade löner inklusive läkemedel (LPIK) enligt Sveriges Kommuner och Landsting planeringsförutsättningar den 22 augusti 2019. Anledningen till att augustis planeringsförutsättningar använts är att verksamheterna börjar planera i ett tidigt skede och behöver ha klara planeringsförutsättningar. I LPIK inklusive läkemedel påverkar varken förskjutning i yrkessammansättning eller ålderssammansättning lönepriset. Regionens budgeterade kostnad för verksamheten, inklusive bidrag till organisationer, har uppräknats med 2,5 % för 2020, 2,5 % för 2021 och 2,3 % för 2022. Uppräknningen ska täcka pris- och personalkostnadsökningar.

Utöver denna uppräknning har läkemedel räknats upp med ett index baserat på Socialstyrelsens senaste prognos. Detta innebär att läkemedelsbudgeten har räknats upp med 7,0 % 2020, 5,0 % 2021 samt 2,3 % 2022. Anledningen till den låga uppräknningen 2022 är att ingen prognos för läkemedelskostnader är gjord för den tidsperioden och därmed används den generella prisuppräknningen som LPIK ger.

Kostnadsreducerande åtgärder

Organisationen måste kontinuerligt arbeta med effektiviseringar och verksamhetsutveckling. Utgångspunkten är dock att en viss del ska kunna återinvesteras i verksamheten. För kommande år har förutsatts att regiondirektörens staber, regionservice samt revisionen ska genomföra effektiviseringar motsvarande 1 % per år.

Ett anställningsstopp har införts för den centrala administrationen. Anställningsstoppet förväntas bidra i det effektiviseringsarbete som pågår.

Hälsa- och sjukvården förutsätts hålla sin budget bland annat genom att arbeta med strukturella åtgärder. För övriga verksamheter är betinget att under planperioden uppnå en ekonomi i balans samt att hantera befolkningsökningen för respektive år.

Övriga ekonomiska förutsättningar

Budgetramar

Budgetramen kan beskrivas som det nettoutrymme en viss nämnd får från fullmäktige för att bedriva verksamhet under en specifik period. Budgetramarna per nämnd specificeras i "Mål och budget 2020–2022". I nästa steg får nämnden jobba vidare med det tilldelade utrymmet. Budgetramen innehåller både intäkter och kostnader.

Nämnden för primärvård, rättspsykiatri och Dammsdalskolan samt nämnden för samverkan kring socialtjänst och vård får ingen budgetram från fullmäktige vilket beror på att de är intäktsfinansierade. Har de ändå ett utfall i tabellen nedan så beror det på att de utnyttjar sitt egna kapital under året.

Budgetramar per nämnd

Tkr	Budget 2019	Budget 2020	Plan 2021	Plan 2022
Nämnden för kultur, utbildning och friluftsvksamhet	-127 360	-134 144	-137 497	-140 660
Nämnden för primärvård, rättspsykiatri och Dammsdalskolan	-35 000	-10 300	-5 000	0
Nämnden för samverkan kring socialtjänst och vård	0	-1 400	0	0
Patientnämnden	-3 509	-3 597	-3 687	-3 771
Regionala utvecklingsnämnden	-162 423	-194 352	-199 060	-203 501
Regionstyrelsen	-8 955 414	-9 046 263	-9 314 039	-9 577 016
Revisionen	-5 051	-5 127	-5 203	-5 271
Summa budgetramar	-9 288 757	-9 395 181	-9 664 486	-9 930 219

Resultatbudget

Resultatbudgeten visar verksamhetens kostnader och intäkter och skillnaden mellan dessa utgör årets resultat.

Resultaträkning - resultatbudget

Mnkr	Bokslut 2018	Budget 2019	Budget 2020	Plan 2021	Plan 2022
Verksamhetens intäkter	1 502,1	2 002,6	2 450,0	2 330,0	2 320,0
Verksamhetens kostnader	-10 075,2	-10 975,4	-11 495,1	-11 619,4	-11 850,1
Avskrivningar	-251,7	-316,0	-350,0	-375,0	-400,0
Verksamhetens nettokostnad	-8 824,8	-9 288,8	-9 395,1	-9 664,4	-9 930,1
Skatteintäkter	6 408,3	6 649,6	6 763,3	6 976,2	7 243,9
Inkomst- och kostnadsutjämnning	1 518,5	1 671,0	1 737,7	1 803,6	1 861,2
Generella statsbidrag	863,0	863,5	880,5	858,8	858,8
Skatter och statsbidrag	8 789,8	9 184,1	9 381,5	9 638,6	9 963,9
Verksamhetens resultat	-35,0	-104,7	-13,6	-25,8	33,8
Värdeökning pensionsskuld	-75,9	-102,9	-117,0	-146,8	-162,4
Finansiella intäkter	207,1	280,9	202,5	202,5	202,5
Finansiella kostnader	-253,5	-28,3	-23,9	-26,9	-28,9
Finansiella poster	-122,3	149,7	61,6	28,8	11,2
Årets resultat	-157,3	45,0	48,0	3,0	45,0

Region Sörmland budgeterar ett positivt resultat på 48 mnkr för 2020, 3 mnkr för 2021 och 45 mnkr för 2022. Resultatraderna i budgeten är preliminära och kan komma att ändras då nämnderna har gjort sina resultatbudgetar.

Balanskrav

Enligt balanskravsutredning i bokslut 2018 har regionen inget underskott att återställa.

Bolagen

I samband med bildandet av Region Sörmland tog regionen över ägarskapet av bolaget Länstrafiken Sörmland AB. En aktieöverlåtelse till bolaget Vita Huset i Nyköping AB ska genomföras för att samla bolagen i koncern med Vita Huset i Nyköping AB som moderbolag. Folkvandvården Sörmland AB kvarstår därmed i Vita Husets ägo. Skälet till överlåtelsen ligger främst i fördelar ur ett ekonomiperspektiv. Dotterbolagen Sörmland Landstingservice AB och D-data AB fusioneras upp i moderbolaget.

Balansbudget

Balansbudgeten visar den ekonomiska ställningen vid verksamhetsårets slut uppdelat på tillgångar, skulder och eget kapital. I kolumnen bokslut 2018 är siffrorna justerade på grund av ändringar i redovisningslagen den 1 januari 2019.

Balansräkning – balansbudget

mnkr	Bokslut 2018	Budget 2019	Budget 2020	Plan 2021	Plan 2022
TILLGÅNGAR					
Anläggningstillgångar					
Immateriella anläggningstillgångar	0,0	30,0	30,0	30,0	30,0
Materiella anläggningstillgångar	3 738,1	4 223,5	5 093,9	6 455,9	7 485,9
Finansiella anläggningstillgångar	157,9	158,0	185,0	190,0	200,0
Summa anläggningstillgångar	3 896,0	4 411,5	5 308,9	6 675,9	7 715,9
Bidrag till statlig infrastruktur	271,0	256,8	242,5	228,2	214,0
Summa bidrag till statlig infrastruktur	271,0	256,8	242,5	228,2	214,0
Omsättningstillgångar					
Förråd	43,2	35,0	50,0	50,0	50,0
Kortfristiga fordringar	548,1	500,0	575,0	575,0	575,0
Kortfristiga placeringar	4 053,4	4 723,0	4 280,0	4 405,0	4 550,0
Kassa och bank	187,3	150,0	200,0	200,0	150,0
Summa omsättningstillgångar	4 832,0	5 408,0	5 105,0	5 230,0	5 325,0
SUMMA TILLGÅNGAR	8 999,0	10 076,3	10 656,4	12 134,1	13 254,9
EGET KAPITAL, AVSÄTTNINGAR OCH SKULDER					
Eget kapital					
Årets resultat	-157,3	45,0	48,0	3,0	45,0
Övrigt eget kapital	3 086,5	3 270,0	2 974,2	3 022,2	3 025,2
Summa eget kapital	2 929,2	3 315,0	3 022,2	3 025,2	3 070,2
Avsättningar					
Avsatt till pensioner	2 842,5	3 118,8	3 566,8	3 935,9	4 313,2
Andra avsättningar	0,0	0,0	0,0	0,0	0,0
Summa avsättningar	2 842,5	3 118,8	3 566,8	3 935,9	4 313,2
Skulder					
Långfristiga skulder	1 002,9	1 570,0	2 375,0	3 025,0	3 325,0
Kortfristiga skulder	2 224,4	2 072,5	1 692,4	2 148,0	2 546,5
Summa skulder	3 227,3	3 642,5	4 067,4	5 173,0	5 871,5
SUMMA SKULDER OCH EGET KAPITAL	8 999,0	10 076,3	10 656,4	12 134,1	13 254,9
PANTER OCH ANSVARSFÖRBINDELSER					
Pensionsförpliktelser	3 799,0	3 736,6	3 657,7	3 601,4	3 542,6
Övriga ansvarsförbindelser	1 005,4	1 959,0	1 909,1	1 909,1	1 909,1
Leasing	292,8	175,0	300,0	300,0	300,0
Förvaltade donationsstiftelser	19,1	28,0	28,0	29,0	30,0

Investeringsbudget

Strategisk fastighetsplan

Regionen har beslutat att genomföra omfattande strategiska fastighetsinvesteringar i fastighetsplanen. En långsiktig genomarbetad strategi för våra investeringar är avgörande för att kunna möta behoven av moderna vårdlokaler för framtidens vård.

Innehållet i investeringsplanen har utöver tidigare beslutade ramökningar reviderats då byggprocessen kommit längre jämfört med senaste revideringen från mars 2017, vilket innebär en högre grad av detaljkännedom. Revideringen är genomförd i form av justerade kvadratmeterytor och aktuell kostnadsbild inom byggsektorn samt risk- och möjlighetsanalys och teknikinnehåll. Revideringen innebär en total investering motsvarande 3 247,4 mnkr i fastigheter samt 215 mnkr i extra utrustning som främst rör sig om operations- och röntgenutrustning under åren 2020–2024.

En fördjupning av vad revideringen består av och vilka konsekvenser som följer kommer att framgå av särskilt beslutsärende.

Löpande fastighets- och övriga investeringar

Investeringsbudgeten inkluderar investeringsbehov för att möta kraven på energieffektiviseringar fastställda i hållbarhetsprogrammet. Dessa finansieras inom regionens fastighetsförvaltning. Fortlöpande hyresgästpassningar, hjälpmedel, IT och utrustning finansieras inom verksamheternas driftbudgetar. Ramen för de fortlöpande hyresgästpassningarna inklusive fastighetsägarinvesteringar och energiinvesteringar har under 2019 varit 200 mnkr. För åren 2020–2022 bedöms en ram-nivå på 150 mnkr vara tillräcklig. För perioden 2023–2025 budgeteras 190 mnkr för anpassning av de lokaler som verksamheter lämnar när man flyttar in i nybyggda lokaler.

Det nya arbetssättet med investeringsprocessen som införts under 2019 fortsätter att förfinas enligt plan med bland annat en förbättrad beslutsärendeprocess och pågående implementeringsarbete av systemstöd för fastighets- och andra projekt.

Strategisk IT står för anskaffning och utbyte av journalsystem som regionen genomför i samverkan med fyra andra regioner. Tilldelningsbeslutet i upphandlingen har varit överprövat vilket har påverkat tidplanen. Avtal med Cambio Healthcare Systems AB tecknades i juni 2019. Driftstart beräknas kunna ske under perioden slutet av 2021 till början av 2022. 30 % av investeringen har tagits 2019 och resterande 70% ska betalas vid godkänt acceptanstest i slutet av 2021 eller början av 2022 varför investeringsbudgeten för 2021 minskas till 33 mnkr (tidigare 70 mnkr). Avvikelsen mot tidigare budget beror på att man inte visste fullt ut hur avtalet skulle utformas när budgeten fastställdes för 2019–2021.

Inför 2019 blev de tidigare bolagen D-data och LSAB åter införlivade i förvaltningsform. Tidigare LSAB ingår som del i nya regionservice och D-data är eget verksamhetsområde inom regionstyrelsen.

Driftkostnaderna för det nya journalsystemet beräknas till 40 mnkr. De ökade driftkostnaderna beror huvudsakligen på ökade projektkostnader, personalkostnader, utbildningskostnader samt leverantörskostnader för det nya och avvecklingskostnader för det gamla journalsystemet. Avtalstiden med ny leverantör tecknas på minst tio år och den totala driftkostnaden beräknas inte bli högre för motsvarande funktionalitet. Flera gamla mindre system kommer också att fasas ut under implementeringen och ersättas helt av framtidens vårdinformationssystem (FVIS).

Tillkommande utrustning (utöver plan) är främst operations- och röntgenutrustning (medicinteknisk utrustning) som behöver förstärkas och bytas ut i samband med att sjukhusbyggena framskrider och att verksamheterna flyttar till de nya lokalerna. En utökning av kapacitet för säker strålbehandling av cancerpatienter hos onkologikliniken i Eskilstuna har beslutats som innebär en investeringsutökning för ytterligare en linjäraccelerator 2021 med 26 mnkr och ytterligare en strålsäker byggnad med 40 mnkr under 2020-2021

Fördelning av Region Sörmlands totala investeringsbudget

Mnkr	Budget 2020	Plan 2021	Plan 2022	Plan 2023	Plan 2024
Strategiska					
-Karsuddens sjukhus	55,0				
-Mälarsjukhuset	284,8	500,0	600,0	600,0	122,6
-Nyköpings Lasarett	327,0	347,6	69,6	21,0	11,7
-Kullbergsska sjukhuset	113,2	89,0	53,4	52,5	
Fas 4 (verksamhetsflytt)				63,4	63,4
Fortlöpande inkl ägarinvesteringar	150,0	150,0	150,0	150,0	150,0
Investeringar fastigheter	930,0	1 086,6	873,0	886,9	347,7
Strategisk IT (FVIS)					
		33,0			
IT löpande investeringar	22,0	22,0	22,0	22,0	22,0
Hjälpmedel	44,2	44,6	45,0	45,4	45,8
Utrustning	129,6	158,3	134,8	129,5	128,6
Tillkommande utrustning (strategisk)		40,9	59,0	114,7	0,4
Investeringar utrustning	195,8	298,8	260,8	311,6	196,8
Investeringar totalt	1 125,8	1 385,4	1 133,8	1 198,5	544,5

Investeringsramar per nämnd

Mnkr	Budget 2020	Plan 2021	Plan 2022	Plan 2023	Plan 2024
Regionstyrelsen					
-Utrustning	110,9	188,3	182,4	233,1	118,8
-Fastigheter	930,0	1 086,6	873,0	886,9	347,7
-Strategisk IT (FVIS)		33,0			
-IT löpande	22,0	22,0	22,0	22,0	22,0
Totalt	1 062,9	1 329,9	1 077,4	1 142,0	488,5
Nämnden för primärvård, rättspsykiatri och Dammsdalskolan					
-Utrustning	2,9	2,9	2,9	2,9	2,9
Totalt	2,9	2,9	2,9	2,9	2,9
Nämnden för kultur, utbildning och friluftsvksamhet					
-Utrustning	6,2	6,0	6,5	6,2	6,5
Totalt	6,2	6,0	6,5	6,2	6,5
Nämnden för samverkan kring socialtjänst och vård					
-Hjälpmedel regionen	27,7	27,9	28,1	28,3	28,5
-Hjälpmedel kommunala	16,5	16,7	16,9	17,1	17,3
-Utrustning	0,8	0,8	0,8	0,8	0,8
Totalt	45,0	45,4	45,8	46,2	46,6
Regionala utvecklingsnämnden					
-Utrustning	8,8	1,2	1,2	1,2	
Totalt	8,8	1,2	1,2	1,2	
Totalt regionen	1 125,8	1 385,4	1 133,8	1 198,5	544,5

Finansstrategi

I finanspolicyn anges för kapitalförvaltningen att ”inriktningen är att normalt avsätta medel motsvarande pensionskuldens förändring oavsett eventuellt investerings/finansieringsbehov och med strategin att särskilja kapitalförvaltning från skuldförvaltning”.

Det som inte regleras i finanspolicyn är hur stor kapitalförvaltningen behöver vara i förhållande till pensionskulden. Med den så kallade blandmodellen som gäller för kommuner och regioner kostnadsförs pensioner intjänade före år 1998 det år de betalas ut – en kassapprincip. Pensioner intjänade efter år 1998 där regionen har ett åtagande, kostnadsförs vid intjänandet och redovisas som en skuld i balansräkningen. Det är för det senare, skuldförda, åtagandet som regionen bör bygga upp en likvid kapitalförvaltning med inriktning att säkra kommande utbetalningar. Då storleken på kapitalförvaltningen tydligare matchas mot pensionskulden skulle en strategi som i första hand säkrar pensionsåtagandet och i andra hand minimerar lånebehovet för investeringar uttryckas enligt: ”Om marknadsvärdet av kapitalförvaltningen överstiger 110 % av värdet av pensionskulden, kan den överstigande delen förfogas av regionstyrelsen att användas för egenfinansiering av investeringar, för det fall finansieringen inte kan täckas från likviditetsförvaltningen”.

Låneram

Regionens långfristiga lån uppgår i nuläget till 1 570 mnkr. Regionen har dessutom en beslutad checkkredit på maximalt 1 000 mnkr.

De omfattande investeringarna som planeras under de närmaste åren medför ett fortsatt långfristigt upplåningsbehov. Lånebehovet beräknas under åren 2020–2022 uppgå till 1 750 mnkr, preliminärt fördelat på 800 mnkr år 2020, 650 mnkr år 2021 samt 300 mnkr år 2022. Regionstyrelsen får uppdraget att uppta långfristiga lån för att klara investeringsutgifter på maximalt 1 750 mnkr under planperioden. Amortering beräknas påbörjas år 2023. Räntekostnaderna för dessa lån beräknas öka driftskostnaderna med cirka 9 mnkr år 2022 med dagens ränteläge. Enligt finansieringsstrategin ges även möjligheten till egenfinansiering av investeringar med medel från kapitalförvaltningen. Med nuvarande marknadsvärde uppgår möjlig egenfinansiering till cirka 1 345 mnkr.

Finansiella nyckeltal

Typ av nyckeltal	Bokslut 2018	Budget 2019	Budget 2020	Plan 2021	Plan 2022
Årets resultat, miljoner kronor	-157,3	45,0	48,0	3,0	45,0
Verksamhetens resultat	-35,0	-104,7	-13,6	-25,8	33,8
Nettokostnadsökning, %	4,3	5,3	1,1	2,9	2,7
Finansnetto, miljoner kronor	-122,3	149,7	61,6	28,8	11,2
Soliditet inklusive pensionsförbindelse, %	-9,7	-4,2	-6,0	-4,7	-3,6
Soliditet enligt balansräkning, %	32,6	32,9	28,4	24,9	23,2

Resultathantering

Nämndens ekonomiska årsresultat hanteras normalt så att nämndens egna kapital ändras med motsvarande summa. Nämndens driftbudget påverkas inte. Beslut om ändring av eget kapital fattas av fullmäktige i samband med årsredovisning, efter förslag från regionstyrelsen. Hänsyn kan då tas till utförda prestationer, måluppfyllelse, organisationsförändringar med mera. Beslut om resultat-hantering kan göras för del av nämndens verksamhet. I regionens årsredovisning ska nämndernas ekonomiska ställning avseende eget kapital och eventuellt krav på resultatåterställning tydligt framgå.

Negativt eget årsresultat ska återställas senast tre år efter det uppkommit. Om nämnden identifierar att driftbudgeten inte kan hållas ska en åtgärdsplan upprättas och rapporteras till regionstyrelsen, senast i anslutning till nästa kvartals- eller delårsrapport. Åtgärdsplanen ska inarbetas i kommande

års budget för nämnden.

Del av positivt eget kapital kan nämnden använda för tillfälliga satsningar som stödjer kvalitetsförbättringar, eller som innebär en särskild satsning i verksamheten ett enskilt år, och som inte innebär långsiktiga ekonomiska åtaganden. Sådana tillfälliga satsningar ska rapporteras till regionstyrelsen i den ordinarie planerings- och uppföljningsprocessen. Om nämnden planerar tillfälliga satsningar överstigande sammanlagt 2 mnkr ska det inarbetas i nämndens budgetunderlag inför aktuellt år. Negativt årsresultat för nämnden till följd av tillfällig satsning och återföljande minskning av eget kapital behöver inte återställas. För närvarande finns inga återställningskrav för nämnderna.

Nämnden kan ha ett internt regelverk som reglerar resultatöverföring för interna resultatenheter. Ett sådant regelverk bör utformas i linje med dessa övergripande regler.

Resultatutjämningsreserven - RUR

Från och med 1 januari 2013 finns det i kommunallagen möjlighet att under vissa betingelser reservera delar av ett positivt resultat i en resultatutjämningsreserv (RUR). Denna reserv kan sedan användas för att utjämna intäkter över en konjunkturcykel, under förutsättning att årets resultat efter balanskravsjustering är negativt. RUR är frivilligt att tillämpa, de kommuner och regioner som tänker göra det måste besluta om hur reserven ska hanteras. Detta ska framgå av de riktlinjer för god ekonomisk hushållning som fullmäktige ska besluta om. Det finns således ett lokalt tolkningsutrymme för hur hanteringen ska utformas. Regelverk för hantering av resultatutjämningsreserven i Region Sörmland har beslutats av fullmäktige i ett separat ärende. RUR i Sörmland uppgår till 327,8 mnkr.

Rapportplan

Regionstyrelsen ska till regionfullmäktige redovisa det ekonomiska och verksamhetsmässiga utfallet per juli och december månad. Per mars månad redovisar regionstyrelsen det ekonomiska utfallet i en kvartalsrapport. Nämnderna ska bistå med uppgifter i enlighet med regionstyrelsens anvisningar.

Nämnderna ska i delårsrapporten kommentera utfallet i förhållande till budget och relevant lagstiftning. Särskilt ska de mål nämnderna inte anser sig kunna nå under verksamhetsåret respektive vilka åtgärder man avser att vidta, redovisas.

Om nämnden identifierar att budgeten inte kan hållas ska en åtgärdsplan upprättas och rapporteras till regionstyrelsen, senast i anslutning till nästa kvartals- eller delårsrapport. Åtgärdsplanen ska inarbetas i kommande års budget för nämnden.

Övriga månader, med undantag av januari och juni, avges en ekonomisk resultatrapport. Rapporten anmäls till regionstyrelsen vid närmast påföljande sammanträde.

Intern kontroll

I nämndbudget ska intern kontrollplan ingå som en del. Mål och indikatorer i nämndbudget utgör, vid sidan av lagstiftning och policys, en viktig utgångspunkt vid planeringen av innehållet i den interna kontrollplanen.

Genom att identifiera och analysera risker som ur olika perspektiv kan äventyra måluppfyllelsen, kan riktade kontroller och uppföljningar göras där risken bedöms som hög att fel med stora konsekvenser kan uppstå. Med ett sådant systematiskt arbetssätt kan innehållet i de interna kontrollplanerna breddas och riktas mot områden som bedöms som riskfyllda. Områden som tidigare visat sig fungera väl kan då stå tillbaka för nya obeprövade delar.

Patientavgifter

Besök till primärvård

Besök till primärvård* har en enhetlig avgift för alla besök oavsett yrkeskategori. Avgiften är 200 kr. Avgift helgjour är 400 kr per besök. Avgift för digitalt besök med ljud och bild till primärvård är 100 kr per besök.

Besök till specialistsjukvård

Besök till specialistsjukvård** har en enhetlig avgift för alla besök oavsett yrkeskategori. Avgiften är 400 kr. Avgift för digitalt besök med ljud och bild till specialistsjukvård är 200 kr per besök.

Slutenvård/sjukhusvistelse

Avgift för slutenvård/sjukhusvistelse är 100 kr per dygn.

Barn och ungdomar

Hälsa- och sjukvård är avgiftsfri för barn och ungdomar i Region Sörmland. Barn och ungdomar börjar betala avgift den 1 januari det år de fyller 20 år. När barn och ungdomar erhåller vård utanför länet och vårdregionen tar ut en patientavgift för barn, är det möjligt att få avgiften återbetald av Region Sörmland.

Tandvård är avgiftsfri för barn och ungdomar i Region Sörmland till och med det år då patienten fyller 23 år.

85-åringar och äldre

För personer som är 85 år eller äldre är avgiften inom öppenvård 0 kr. Öppenvård är all vård som inte kräver att du blir inlagd på sjukhus. Det kan till exempel vara besök hos allmänläkare eller sjuksköterska på en vårdcentral eller besök hos en specialistläkare.

Uppskjuten vård

Patienten har rätt till ersättning för förlorad arbetsinkomst samt utlägg för resa om patienten får sin planerade vård uppskjuten av skäl som regionen förorsakat.

Högekostnadsskydd

För 2020 är beloppet för högekostnadsskydd för hälso- och sjukvård 1 150 kronor, vilket innebär att patienten aldrig betalar mer än det maxbeloppet under en 12-månadersperiod för frikortsberättigad vård och behandling.

Patientavgifter (kr)	
Besök primärvård*	200
Besök primärvård, jourtid	400
Digitalt besök primärvård*	100
Besök specialistsjukvård**	400
Digitalt besök specialistsjukvård**	200
Besök medicinsk service	0
Slutenvård/sjukhusvistelse	100
Riktade hälsokontroller/hälsofrämjande program	0
Ambulansvård/ambulanstransport	400
Hembesök SSIH/Mobilt team	0
Uteblivet, ej avbokad besök, primärvård	300
Uteblivet, ej avbokad besök, specialistsjukvård/ primärvård jourtid	450

* inklusive allmäntandvård, privata allmänläkare, fysioterapeuter, kiropraktorer, naprapater, psykoterapeuter som Regionen Sörmland har avtal med alternativt regleras enligt nationell taxa

**inklusive specialisttandvård, privata specialistmottagningar som Regionen Sörmland har avtal med alternativt regleras enligt nationell taxa

Medborgarperspektivet

Region Sörmlands verksamheter ska ha sörmlänningens behov i fokus. Verksamheterna ska vara tillgängliga och nära den enskilde personen. Det ska vara möjligt att välja utförare och kontaktväg. Digitala mötesplatser ska bli vanligare.

Sörmlänningarna ska känna trygghet och tillit i sina kontakter med regionen. Alla ska bemötas med respekt, få god service samt lättillgänglig och relevant information utifrån sina unika förutsättningar. För att regionen ska kunna utvecklas och på bästa sätt uppfylla sörmlänningarnas behov och önskemål måste regionens verksamheter vara lyhörd för medborgarnas upplevelser. Utvecklings- och förbättringsarbete ska ske i nära samarbete med patienter, anhöriga och kunder.

Regionens verksamheter är till för sörmlänningarna och att följa medborgarnas förtroende och nöjdhet är därmed av yttersta vikt. Förtroendet och nöjdheten har ökat under de senaste åren och arbetet med förbättringar ska fortsätta. I Mål och budget, planperioden 2019–2021, nämndes våra problem med överbeläggningar och det är glädjande att vi nu har kommit tillrätta med dessa. För att ytterligare stärka förtroendet måste regionen även komma tillrätta med våra alltför långa väntetider inom hälso- och sjukvården. Arbetet som pågår ser ut att bära frukt men frågan kräver ett fortsatt stort fokus. En annan del i att stärka förtroendet handlar om att stärka och fördjupa regionens arbete med bemötandefrågor. Utgångspunkten är individens rätt till medbestämmande, delaktighet och integritet

Alla patienter ska ha inflytande över sin egen vård och hälsa och kunna påverka vårdens innehåll, när och hur vården ges och var vården utförs. Detta är inte minst viktigt för alla de som har stora vårdbehov. Kvalitet och tillgänglighet är inte alltid likvärdig i hela länet. Fortfarande avspeglar sig ojämlikhet på grund av bostadsort, inkomst och utbildning, brister i jämställdhet mellan män och kvinnor. Hälsa hör i hög grad samman med ekonomisk trygghet, starka sociala nätverk och vilka resurser vi bär med oss i form av trygga uppväxtförhållanden och utbildningsbakgrund. I detta sammanhang är regionens folkhögskolor ett viktigt verktyg att stärka individ och samhälle.

Grunden för den regionala utvecklingen är att den ska vara ekonomiskt, ekologiskt och socialt långsiktigt hållbar. Medborgarnas behov ska tillgodoses utan att äventyra kommande generationers möjlighet till ett gott liv. Regionen har ett stort ansvar för att fortsätta arbetet med att göra Sörmland till en attraktiv, konkurrenskraftig del av Stockholm-Mälardalen.

Region Sörmland har en god, jämlik folkhälsa i syfte att bli Sveriges friskaste län

Region Sörmland har som mål att vara Sveriges friskaste län år 2025, sett till befolkningens självupplevda hälsa. Ett sätt att nå detta är att satsa på förebyggande och hälsofrämjande arbete, vilket beskrivs i det styrande dokumentet Framtidens hälso- och sjukvård 2.0. Samarbetet med kommuner, stat och civilsamhälle behöver utvecklas och stärkas. Detta för att länet på sikt ska få en förbättrad folkhälsa och mer jämlik hälsa.

En god hälsa är en förutsättning för utveckling, både för individen och för samhället. Hälsa och välbefinnande är ett av de 17 globala målen i Agenda 2030. Hälsoläget i befolkningen har tydliga kopplingar till utbildningsbakgrund, boendemiljö, arbete och ålderssammansättning. Befolkningens hälsa påverkar utbudet av tillgänglig arbetskraft samtidigt som tillgången på arbete är en av hälsans bestämningsfaktorer.

Regionens folkhälsoarbete utgår från det nationella folkhälsomålet "att skapa samhällseliga förutsättningar för en god hälsa på lika villkor för hela befolkningen och sluta de påverkbara hälsoklyftorna inom en generation". Utgångspunkten är att regionen, genom sina olika verksamhetsområden, ska medverka till att skapa förutsättningar för en god och jämlik hälsa för alla medborgare i länet.

Hälsan är ojämnt fördelad i befolkningen. I hållbarhetsprogrammets övergripande mål "Verksamhet präglad av jämlikhet och jämställdhet" beskrivs att all verksamhet i Region Sörmland ska bedrivas utifrån en medvetenhet om vilka sårbara grupper det finns i relation till de olika uppdragen. Fokus bör vara på socioekonomiska skillnader samt skillnader mellan kön. Ett annat av hållbarhetsprogrammets övergripande mål "Arbete och förhållningssätt för en god hälsa och miljö" visar på att regionens hälsofrämjande och sjukdomsförebyggande arbete behöver stärkas och utvecklas gentemot patienter, besökare, brukare, befolkning och medarbetare.

Hälsa

Den självupplevda hälsan mäts i befolkningsundersökningarna Liv & hälsa samt Liv & Hälsa ung. Totalt uppger ungefär sju av tio vuxna sörmlänningar att deras allmänna hälsa är bra eller mycket bra, en andel som är något lägre än i riket. Andelen med bra allmän hälsa skiljer sig mellan olika grupper i befolkningen. Det är till exempel stora skillnader mellan kvinnor och män (66 % respektive 73 %) samt mellan olika åldersgrupper. Bland kvinnorna är det en lägre andel som upplever sin hälsa som bra än bland män. Generellt minskar andelen som mår bra i äldre åldersgrupper men unga kvinnor är också en grupp där andelen som mår bra är relativt låg.

Andel sörmlänningar som uppger att de mår bra eller mycket bra

	Kvinnor/flickor	Män/pojkar	Totalt	Källa
Årskurs 7	70 %	87 %	78 %	Liv & Hälsa ung 2017
Årskurs 9	66 %	82 %	74 %	Liv & Hälsa ung 2017
Årskurs 2 på gymnasiet	61 %	77 %	69 %	Liv & Hälsa ung 2017
18–29 år	69 %	80 %	75 %	Liv & hälsa 2017
30–49 år	73 %	80 %	76 %	Liv & hälsa 2017
50–69 år	67 %	70 %	68 %	Liv & hälsa 2017
70–84 år	52 %	60 %	56 %	Liv & hälsa 2017

Det finns också skillnader mellan grupper med olika utbildningsnivå när det gäller andel som mår bra. Det är till exempel stor skillnad mellan kvinnor med förgymnasial utbildning och kvinnor med eftergymnasial utbildning, 55 % av kvinnor med förgymnasial utbildning uppger att de mår bra jämfört med 74 % av kvinnor med eftergymnasial utbildning.

Den psykiska ohälsan med besvär som oro, ångest, nedstämdhet och sömnsvårigheter har, enligt Folkhälsomyndigheten, ökat sedan 2000-talets början. Ökningen sker både bland barn, unga, vuxna och äldre. Bland vuxna i Sörmland uppger 40 % av kvinnorna och 26 % av männen att de har lätta eller svåra besvär av ångslan, oro eller ångest. Vanligast förekommande är det bland yngre kvinnor 18–29 år, där 52 % uppger att de har lätta eller svåra besvär.

Levnadsvanor

Även befolkningens levnadsvanor påverkar folkhälsan. Region Sörmland arbetar mot en minskad sjuklighet och dödlighet genom minskad användning av tobak, minskad alkoholkonsumtion, ökad fysisk aktivitet och förbättrade kostvanor. I det förebyggande och hälsofrämjande arbetet är samarbete med andra aktörer centralt och att stärka detta är en viktig uppgift för Region Sörmlands verksamheter.

Tobaksrökning ökar risken för många sjukdomar, bland annat flera cancersjukdomar, hjärt-kärlsjukdom och diabetes. Även passiv rökning påverkar hälsan negativt. Andelen som röker dagligen har minskat under en lång period. År 1990 rökte 28 % av kvinnorna och 30 % av männen i Sörmland. År 2017 var andelen dagligrökare i den vuxna befolkningen 9 % i länet. Även bland ungdomar minskar andelen dagligrökare. Bland elever i årskurs nio rökte 8 % dagligen år 2004, till år 2017 hade andelen sjunkit till 4 %.

Andel sörmlänningar som uppger att de är dagligrökare

	Kvinnor/flickor	Män/pojkar	Totalt	Källa
Årskurs 7	0,5 %	1 %	1 %	Liv & Hälsa ung 2017
Årskurs 9	4 %	4 %	4 %	Liv & Hälsa ung 2017
Årskurs 2 gymnasiet	8 %	7 %	8 %	Liv & Hälsa ung 2017
18–29 år	9 %	9 %	9 %	Liv & hälsa 2017
30–49 år	6 %	8 %	7 %	Liv & hälsa 2017
50–69 år	12 %	11 %	12 %	Liv & hälsa 2017
70–84 år	7 %	7 %	7 %	Liv & hälsa 2017

Även om dagligrökningen har minskat generellt så finns det grupper där andelen dagligrökare fortfarande är hög. Sörmland är till exempel det län i riket med högst andel barn som utsätts för tobaksrök i hemmet.

Alkoholkonsumtion är också en riskfaktor för ohälsa och sjukdom. Alkoholkonsumtionen har en tydlig koppling till kön och ålder, yngre dricker mer än äldre och män dricker mer än kvinnor. Andelen av befolkningen i länet med riskabla alkoholvanor har totalt sett minskat mellan åren 2004 och 2017, från 18 % till 12 %. Störst är minskningen bland yngre, bland äldre har andelen riskkonsumenter ökat lite. Bland sörmländska elever i årskurs sju har andelen som druckit alkohol någon gång minskat från 60 % 2004 till knappt 30 % 2017.

Fysisk aktivitet och hälsosamma matvanor har för de allra flesta positiva effekter på hälsan. En aktiv och hälsosam livsstil kan minska risken för sjukdomar, till exempel hjärt-kärlsjukdom och diabetes typ 2. Forskning har också visat att långvarigt stillasittande, oavsett fysisk aktivitet, ökar risken för flera sjukdomar. Den nationella rekommendationen för fysisk aktivitet för vuxna är minst 30 minuter per dag, eller 150 minuter i veckan. Två tredjedelar av befolkningen når den nivån. Andelen fysiskt aktiva är ungefär densamma i åldern 18–69 år och minskar sedan med stigande ålder.

Den nationella rekommendationen för hälsosamma och goda matvanor är att äta frukt eller grönt minst fem gånger per dag. Det är mindre än 10 % av den sörmländska befolkningen som når rekommendationen. Det är en högre andel kvinnor än män som äter frukt och grönt regelbundet men det är inga stora skillnader mellan olika åldersgrupper.

Övervikt och fetma, som i många fall är ett symptom på låg fysisk aktivitet och/eller osunda matvanor, är ett växande folkhälsoproblem i många länder. Mer än hälften av den vuxna befolkningen i Sörmland har övervikt eller fetma. Andelen med övervikt är högre bland män än bland kvinnor medan fetma är lika vanligt både bland kvinnor och bland män. Var femte vuxen i länet har fetma, vilket är en fördubbling sedan år 2000.

Region Sörmland har nöjda kunder, patienter, brukare, anhöriga, resenärer, besökare, deltagare och elever

Region Sörmlands verksamheter utgår från medborgarens behov och förutsättningar. Medborgare innefattar till exempel rollen som kund, patient, brukare, anhörig, resenär, besökare, deltagare eller elev.

Regionens vision, "Den öppna regionen – för jämlik hälsa och levande kultur i en hållbar livskraftig region", innebär bland annat att regionen är tillgängligt för alla och bjuder in till delaktighet. Alla ska kunna ta del av och påverka regionens verksamheter.

För att säkerställa att regionens alla verksamheter lever upp till medborgarnas förväntningar görs ett antal mätningar och undersökningar varje år för att se hur Region Sörmland och dess tjänster uppfattas av medborgarna. Mätningar görs till exempel inom hälso- och sjukvården, kollektivtrafiken och kulturverksamheten. Undersökningarna är viktiga inspel till vidareutveckling av regionens verksamheter.

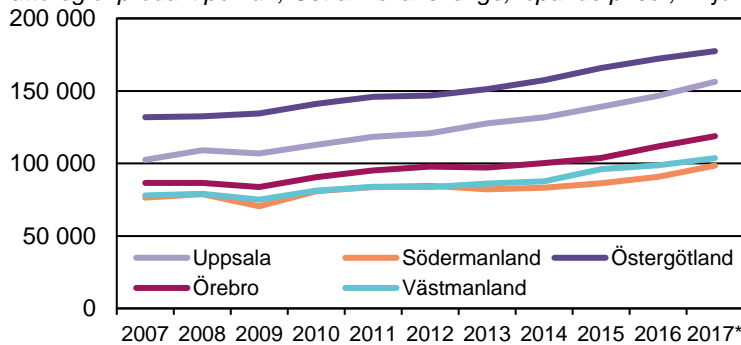
Även synpunkter och klagomål på regionens verksamheter sammanställs och analyseras. Varje

synpunkt eller klagomål innehåller viktig information som utgör underlag för verksamheternas utveckling att bli mer anpassade efter medborgarnas behov och förutsättningar.

Region Sörmland är en livskraftig och levande region

De grundläggande förutsättningarna för en positiv utveckling i Sörmland har i många avseenden stärkts under de senaste decennierna. Trots förbättrade utvecklingsbetingelser har regionen, särskilt under tvåtusen-talets andra decennium, haft en förhållandevis svag ekonomisk tillväxt jämfört med andra regioner i Östra Mellansverige.

Bruttoregionprodukt per län, Östra Mellansverige, löpande priser, miljoner kronor



Källa: SCB

*preliminära siffror för 2017

Länets regionala utvecklingsstrategi, Sörmlandsstrategin, utgår från en enkel modell för att beskriva samspelet mellan olika faktorer för regional utveckling. Det handlar främst om de av varandra beroende sambanden mellan boendattraktivitet, hälsa, utbildning, arbetsmarknad och näringsliv. Befolkningen och den demografiska utvecklingen är den centrala utgångspunkten för att försöka beskriva denna helhet.

De prioriterade inriktningarna inom Sörmlandsstrategin är:

- En växande arbetsmarknad, där efterfrågan på kompetens och utbud av arbetskraft med olika utbildningsbakgrunder och erfarenheter kan mötas.
- En växande befolkning, där bostadsmarknaden fungerar och utbudet av bostäder möter efterfrågan.

Bostadsmarknad

Den ökade inflyttningen och därmed växande befolkningen i Sörmland har i dagsläget inneburit att samtliga länets kommuner uppger att det råder brist på bostäder. Det har inneburit att priserna på såväl, bostadsrätter som småhus stigit kraftigt, liksom incitamenten för bostadsbolagen att öka byggandet. De stigande priserna gäller i synnerhet bostadsrätter, där Sörmland hör till de län där priserna ökat allra mest under 2000-talet. Som en följd av den ökade efterfrågan, med stigande priser, har byggandet ökat kraftigt under senare år. År 2017 påbörjades nästan 1 500 lägenheter, vilket är nära nog en fördubbling i jämförelse med året dessförinnan. Utvecklingen under år 2018 tyder dock på en viss nedgång. Trots det ökande byggandet bedömer länsstyrelsen i den senaste bostadsmarknadsrapporten (2018) att byggandet under åren framöver borde ligga på 1 500 lägenheter per år.

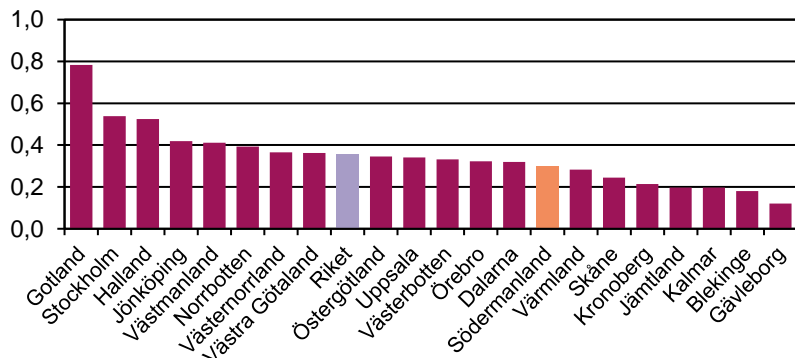
Brist på hyresrätter är ett hinder för många att hitta en bostad. Ett annat hinder är svårigheter för vissa grupper att kunna finansiera sitt bostadsköp, det gäller inte minst ungdomar och andra grupper med låga kapitaltillgångar.

Arbetsmarknad

Trots sysselsättningsuppgången de senaste åren är arbetslösheten i Sörmland fortfarande hög jämfört med övriga regioner i landet. Det finns flera skäl till att sysselsättningen inte ökat eller arbetslösheten inte minskat mer i Sörmland under perioden. Ett skäl är svag efterfrågan på

arbetskraft, mätt som antal lediga jobb per arbetslös per län. Andra kvartalet 2019 fanns det 0,3 lediga arbeten per arbetslös, vilket placerar Sörmland en bit under riksgenomsnittet. Ytterligare faktorer som förklarar den höga arbetslösheten är bristande matchning på arbetsmarknaden när det gäller vilka kompetenser som efterfrågas och vilka som finns tillgängliga.

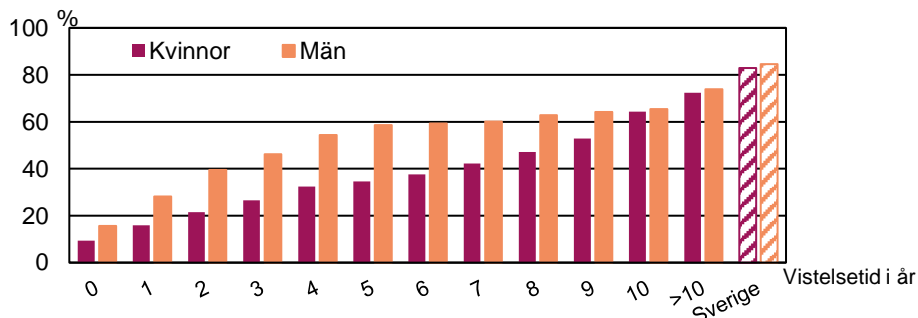
Antal lediga jobb per arbetslös per län 2:e kvartalet år 2019



Källa: Egna bearbetningar/Reglabs matchningsdatabas/SCB

Förutom näringslivets efterfrågan på arbetskraft, arbetskraftens kompetensbakgrund och hur stor arbetsmarknad som är tillgänglig, bidrar också den långa etableringstiden för speciellt flykting- invandrare till den relativt sett högre arbetslösheten i Sörmland. Sysselsättningsgraden för utlandsfödda ökar med vistelsetiden och närmar sig den för inrikes födda.

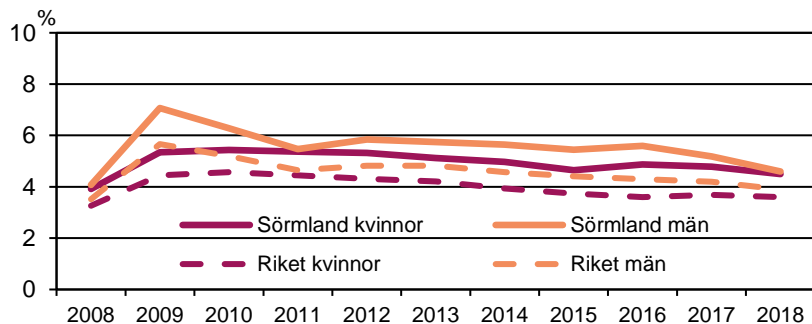
Andel sysselsatta 20–64 år i Sörmland 2016, födda utomlands efter vistelsetid i Sverige samt sörmlänningar födda i Sverige



Källa: Egna bearbetningar/Sörmlandsdatabasen

Andelen öppet arbetslösa har varit hög i Sörmland under en längre period. 2018 var andelen öppet arbetslösa nästan en procentenhet högre i Sörmland än i riket. Det är stora skillnader mellan länets kommuner. I Flen var andelen öppet arbetslösa 2018 över 6 % medan andelen i Trosa var under 2 %.

Andel öppet arbetslösa, 16–64 år, 2008–2018



Källa: Arbetsförmedlingen

Verksamhetsperspektivet

Verksamhetsperspektivet ger en beskrivning av hur regionen ska arbeta och leverera sina tjänster och produkter för att svara upp mot de krav, förväntningar och behov som finns. Perspektivet säkerställer att regionen har relevanta och effektiva processer som leder till hög kvalitet, god tillgänglighet och säkerhet. Verksamhetsperspektivet syftar till att stödja de strategiska målen i medborgarperspektivet.

Hälso- och sjukvård

Målet med vår hälso- och sjukvård är att patienten ska känna sig trygg, ha en smidig resa genom vården och att vi använder våra resurser på rätt sätt. Hälso- och sjukvården ska ges nära befolkningen och endast vård som inte kan tillgodoses i öppen vård ska ges i slutna vård, där antalet vårdplatser måste vara dimensionerat efter behoven. Patienternas och anhörigas delaktighet i vården är självklar. Tillgängligheten ska förbättras - det ska vara enkelt att söka och få rätt vård vid rätt tillfälle.

Under kommande år är det ekonomiska reformutrymmet begränsat och vi behöver fortsätta att arbeta med att minska kostnadsutvecklingstakten i hälso- och sjukvården. För att möta befolkningens ökade behov av vård ska den nära vården stärkas och digitaliseringens möjligheter utnyttjas mer.

Primärvården är basen för hälso- och sjukvården inom länet och central i utbyggnaden av den nära vården där samarbetet mellan primärvården, slutenvården och den kommunala vården ska öka. Återinförda patientavgifter möjliggör en nödvändig primärvårdssatsning och vi tar ytterligare ett steg mot tillitsbaserad styrning genom att ersättningsmodellen till större del baseras på kapitering. Arbetet med att införa ett tak för antalet listade patienter per läkare i vår egen primärvård har startat och fortgår nu med målet att öka kontinuitet och tillgänglighet för patienten, ge möjlighet till fast läkarkontakt och patientkontrakt samt ökade möjligheter till personalrekrytering. Satsningen på att utbilda fler distriktsläkare ska fortsätta och utökas med förstärkt satsning på utbildning till distriktsjuksköterska.

Barnen är vår framtid och vi tillför ytterligare resurser till samtalsmottagningar, barn- och ungdomspsykiatri, barnhälsovården samt tandvården. HPV-vaccination kommer att införas även för pojkar. En nollvision för suicid håller på att tas fram och vi ser behov av att under planperioden införa en samordningsfunktion för det suicidförebyggande arbetet. Samarbetet mellan kommuner, region och övriga samhällsaktörer behöver öka även inom det förebyggande arbetet mot psykisk ohälsa.

En översyn av regionens rehabiliteringskapacitet är påbörjad. Redan nu ser vi behovet av att införa mobil strokerehabilitering och använder för detta ändamål de resurser som tidigare avsattes för införandet av rehabiliteringsträdgård i norra länsdelen. Arbetet med att utveckla specialiserad vård i hemmet, SSIH, fortsätter.

Inom cancerområdet fortgår arbetet med att öka tillgängligheten till besök och behandling. Screening för tarmcancer kommer införas succesivt med start under 2020. Under planperioden kommer vi utöka regionens kapacitet för strålbehandling så vi kan möta de ökande behandlingsbehov som vi ser finns på lång sikt.

Region Sörmland har en god, säker, tillgänglig och kvalitativ vård

Begreppet "God vård" lanserades i samband med publiceringen av Socialstyrelsens föreskrift Ledningssystem för kvalitet och patientsäkerhet i häls- och sjukvården (SOSFS 2005:12). Där beskrevs ett antal områden som viktiga förutsättningar för "God vård". De sex områdena är:

- Kunskapsbaserad och ändamålsenlig hälso- och sjukvård
- Säker hälso- och sjukvård
- Patientfokuserad hälso- och sjukvård

- Effektiv hälso- och sjukvård
- Jämlik hälso- och sjukvård
- Hälso- och sjukvård i rimlig tid

Den vård och de behandlingar som ges i Region Sörmland ska vara kunskapsbaserad och ändamålsenlig. Verksamheterna ska arbeta i överensstämmelse med vetenskap och beprövad erfarenhet. Vården ska utformas för att möta den individuella patientens behov på bästa sätt. Genom ett aktivt förebyggande arbete ska vårdskador och vårdrelaterade infektioner minimeras i största möjliga utsträckning.

Svensk hälso- och sjukvård skattas högt med internationella mått vad gäller kvalitet. Vad avser tillgängligheten till vården pågår ett nödvändigt förbättringsarbete för att minst leva upp till den lagstadgade vårdgarantin. Vårdgarantin gäller såväl primärvården som den specialiserade sjukhusvården. Målsättningen är att alla sörmlänningar ska erbjudas vård i tid.

Utgångspunkten för all vård som bedrivs inom ramarna för Region Sörmland ska vara sörmlänningarnas behov av en patientsäker vård med god kvalitet och korta väntetider, den som har störst behov av sjukvård ska få tillgång till denna utan onödigt väntan eller organisatoriska begränsningar. I en verklighet där det totala vårdbehovet växer är det nödvändigt att ständigt arbeta för att strukturera länets hälso- och sjukvård för att den på bästa sätt ska kunna matcha länsinvånarnas behov och krav på bättre kvalitet. En viktig organisatorisk princip inom sjukvården är att vården ska ges där den ger det bästa möjliga slutresultatet för patienten avseende bland annat kvalitet, med lämplig hänsyn också till tillgänglighet, kompetensförsörjning och effektivitet i resursanvändningen. Att fördela vårdinsatser optimalt kallas ofta nivåstrukturering.

I nära samband med att uppnå en optimal nivåstrukturering måste även ett kontinuerligt arbete för att utveckla regionens verksamheter ske. En hög effektivitet i resursanvändningen är av stor betydelse för att regionen även på sikt ska kunna möta behoven i en växande befolkning med allt fler äldre invånare och med en sjukvård som kan åstadkomma alltmera. Ett flertal studier visar på vinsterna som kan göras vid ett strukturerat effektiviserings- och kvalitetsarbete inom sjukvården. Slutsatserna visar på höjd vårdkvalitet, större personalnödighet samt sänkta kostnader.

Målsättningen är att Region Sörmland, på Regionsjukhuset Karsudden, genom ständigt förbättringsarbete, lever upp till kraven på god vård inom den rättspsykiatriska vården. Då patienterna inom rättspsykiatri är dömda till vård och därmed vårdas under tvång, blir det än mer viktigt att vården präglas av delaktighet, jämlikhet, respekt och transparens, samt att vården är evidensbaserad och rättssäker. De långa vårdtiderna ställer extra höga krav på tydliga vårdprocesser för att generera en effektiv och säker rättspsykiatrisk vård.

Tand- och munhälsan i Sverige har stadigt förbättrats under det senaste halvsekle även om hälsoförbättringarna har planat ut något under senare år. Fortsatt hälsopromotion och förebyggande arbete är av vikt för att bevara den goda tandhälsan. Grupper med sämre tandhälsa, eller med risk för sämre tandhälsa, ska vara i fokus för detta arbete. Målsättningen är att alla sörmlänningar ska ha möjlighet till regelbunden revisionstandvård baserat på risken för framtida sjukdom och problem. Möjligheter ska också finnas att få akuta behov avhjälpna inom rimlig tid.

Så långt det är möjligt ska tandvården ges inom allmäntandvården och endast behandling som inte kan tillgodoses där ska ges inom specialisttandvården. Det finns en potential i utveckling av bättre samverkan mellan hälso- och sjukvård och tandvård. Det gäller till exempel omhändertagandet av personer med långvariga sjukdomar eller funktionsnedsättningar och äldre.

Region Sörmland har ett förebyggande och hälsofrämjande arbetssätt

Region Sörmland ska utveckla och stärka de hälsofrämjande insatserna. Screening som omfattar fler sjukdomstillstånd inklusive screening av riskfaktorer samt fler målgrupper behöver komma på plats. De hälsofrämjande insatserna ska karaktäriseras av hög tillgänglighet och låga trösklar. Några insatser som särskilt bör utvecklas och stärkas är hälsosamtal, hälsoskolor för exempelvis nyanlända samt uppsökande verksamhet för att nå fram till grupper av människor som sällan eller

aldrig själva tar kontakt med hälso- och sjukvården. Regionens förebyggande och hälsofrämjande arbete ska baseras på evidens.

Region Sörmland erbjuder idag befolkningen många hälsofrämjande insatser. Barn i åldern noll till sex år och deras föräldrar besöker barnavårdscentralen vid ett flertal tillfällen. Länets kvinnor bjuds in till cellprovtagning och mammografi med regelbundna intervall. Män erbjuds aortascreening vid 65 års ålder. Sedan 2014 erbjuds länets alla 40-, 50- och 60-åringar att delta i Sörmlands hälsoprogram.

Att det hälsofrämjande och sjukdomsförebyggande arbetet ska stärkas och utvecklas förtydligas i ett av hållbarhetsprogrammets övergripande mål "Arbete och förhållningssätt för en god hälsa och miljö". Arbetet ska bedrivas med insikten om att människor har olika förutsättningar utifrån bland annat social situation, motivation och förkunskaper.

Region Sörmland har en personcentrerad vård

Personcentrerad vård vara den sörmländska vårdens kärna. Patienten ska vara delaktig i alla beslut om sin egen vård och aktivt delta i planering och genomförande av den egna vården i samarbete med vårdpersonal och vid behov i samarbete med närstående. Att som människa med vård- och omsorgsbehov få vara i centrum och så långt det är möjligt inkluderas i alla vårdbeslut och processer är viktigt. Det har visat sig leda till bättre egenvård och bättre samarbete mellan vårdare. Personcentrerad vård är idag ett internationellt erkänt begrepp som kan tillämpas brett och inom många discipliner som har med människors vård och omsorg att göra. Det är patientens samlade behov – medicinskt, socialt, individuellt – som ska vara vägledande för hälso- och sjukvårdens utformning. Patientens ställning ska stärkas och sjukvården ska bli bättre på att tillvarata patientens och närståendes engagemang i att utveckla verksamheten. Den samlade kunskapen visar att ett personcentrerat arbetssätt och en delaktig patient har en positiv inverkan på vårdens resultat och ett effektivt resursanvändande.

Hälso- och sjukvården kan inte ha samma förväntningar på delaktighet på alla personer. Det är individens egna förutsättningar och resurser som har störst betydelse för resultatet av insatserna från hälso- och sjukvården. En personcentrerad hälso- och sjukvård innebär att anpassa bemötande, vård och behandling till de villkor som finns relaterat till patienters personliga egenskaper och förutsättningar. Genom en personcentrerad hälso- och sjukvård har regionen möjlighet att styra mot en mer jämlik hälsa hos befolkningen. Att göra jämlikt innebär därför ofta att göra olika för att tillgodose människors specifika behov och förutsättningar.

Det personcentrerade arbetssättet utmanar det etablerade arbetssättet och för att införa personcentrerad vård krävs en attityd- och kulturförändring. För att driva på denna förändring måste vi arbeta med kunskaphöjande insatser och sprida goda exempel.

Region Sörmland har en utbyggd primärvård och en förstärkt närvård

Basen i hälso- och sjukvården ska utgöras av den nära vården. Primärvården ska ge en effektiv, bred och lättillgänglig hälso- och sjukvård för de flesta vårdbehoven. Arbetsfördelning mellan primärvård och den specialiserade sjukvården måste tydligare definieras för att göra hela sjukvårdssystemet mer effektivt. Den specialiserade sjukhusvården kommer på detta sätt att ges utrymme att utvecklas och stärkas. Den framtida hälso- och sjukvården ska ges nära befolkningen. Endast vård som inte kan tillgodoses i öppenvård ska ges i slutenvård.

Närvård i Sörmland innebär att befolkningen i länet ska ha nära till vård och omsorg där de bor eller vistas. Vård och omsorg ska vara tillgänglig, såväl geografiskt som tidsmässigt. Viktiga uppgifter för närvården är att främja hälsa och förebygga ohälsa.

Psykiatrin behöver fortsätta sin utveckling mot att komma närmare patienten, bland annat genom att nyttja digitaliseringens möjligheter.

Regionen ska fortsätta utveckla närvård där mer vård sköts i öppna former och i hemsjukvård. Detta kan ske genom att fortsätta utveckla fler mobila team, stärka specialiserad sjukvård i hemmet, erbjuda fler fasta vårdkontakter samt utveckla sjukvårdsassisterad egenvård i hemmet.

Region Sörmland har en god vård för patienter med komplexa behov - kroniker och multisjuka

Patienter med komplexa behov, bland annat kroniker och multisjuka, är patientgrupper som kräver omfattande vårdinsatser, som är logistiskt komplicerade och med ett stort antal vårdkontakter. Inom Region Sörmland ska vi stärka och utveckla en sammanhållen vård och omsorg för dessa patienter.

Målet är att varje patient med komplexa behov ska ha en samordnare som kan samordna vården för patienten. Även arbetet med samordnad individuell planering (SIP) behöver utvecklas för att ge patienter och närstående en förutsägbarhet och överblick. Satsningar behöver också göras för att ge möjlighet till direktinläggning och snabbspår på akuten. Målet är att kunna ge ett bättre och snabbare omhändertagande och förbättra resurseffektiviteten.

Regional verksamhet

Den regionala utvecklingen ska ske med tillväxt i hela länet och där olikheterna i de olika länsdelarna bidrar till helheten. Det är viktigt att arbetet leder till att kommuner och regionen kan leverera den service och de tjänster som sörmlänningen behöver.

För att utveckla Sörmland ska vi, tillsammans med kommunerna och andra intressenter i Sörmland, ta fram handlingsplaner utifrån den fastlagda Sörmlandsstrategin. Planerna kan bland annat handla om byggnation, utveckling av besöksnäring, infrastruktur samt kompetensförsörjning. Självklart är det fokus på det långsiktigt hållbara samhället som fastlagts i Hållbarhetspolicyn med tillhörande hållbarhetsprogram.

Under planperioden planeras för att revidera den regionala utvecklingsstrategin, Sörmlandsstrategin

Tillsammans med länsstyrelsen kommer Region Sörmland att verka för att utveckla samverkan. Det kan vara uppdrag från nationell nivå som avser gemensamma planerings- och styrdokument men även strategiska frågor av vikt för Sörmland. Under planperioden kommer arbetet med livsmedelsstrategins handlingsplaner att vara ett viktigt område. Ett annat är inom miljö- och klimatområdet där länsstyrelsens Klimat och energistrategi för Sörmland står för revidering. Andra gemensamma uppdrag att nämna som rör den regionala utvecklingen finns också inom områdena jämställdhet och integration.

Region Sörmland skapar bättre förutsättningar för en väl fungerande utbildnings- och arbetsmarknad. Det ökar länets innovations- och attraktionskraft. Mälardalens Högskola (MDH) har stor betydelse för Sörmlands fortsatta utveckling och kompetensförsörjning av såväl bredd- som spetskompetens. Region Sörmlands behov av en väl fungerande högskola är av högsta vikt för den egna kompetensförsörjningen, men också för länets näringsliv. Med den anledningen har Region Sörmland stort behov av nära och konstruktivt samarbete med MDH. Region Sörmland stödjer högskolans ambition att utvecklas till tekniskt universitet.

Kulturen är till för alla sörmlänningar oavsett socioekonomiska förutsättningar och även fortsättningsvis kommer ett rikt kulturliv för alla att prioriteras med ett särskilt fokus på våra barn och ungdomar i den så kallade Sörmlandsmodellen.

Våra folkhögskolor och studieförbund är viktiga aktörer i en tid där integrationen, digitala klyftor och en relativt låg bildningsnivå är stora utmaningar. Folkbildningen är en viktig resurs för att bidra till det livslånga lärandet och möta de krav och behov som samhället ställer.

Sörmlands naturbruk med Nynäs och Ökna ska utvecklas. Det är viktigt att utbilda inom yrken som utvecklar den sörmländska livsmedelsproduktionen. Sörmlands naturbruk är också en viktig resurs för att stimulera turism och besöksnäring, liksom friluftaktiviteter för ökad folkhälsa.

Region Sörmland har kulturverksamhet som bidrar till individens utveckling och ett hållbart demokratiskt samhälle

Region Sörmland har kulturverksamhet som bidrar till individens utveckling och ett hållbart demokratiskt samhälle genom att vara en dynamisk utmanande och obunden kraft med yttrandefriheten som grund.

Uppdraget omfattar följande nationella kulturområden:

- Professionell teater-, dans- och musikverksamhet
- Regional museiverksamhet
- Regional biblioteksverksamhet, läs- och litteraturfrämjande verksamhet
- Professionell bild- och formverksamhet
- Regional enskild arkivverksamhet
- Filmkulturell verksamhet
- Hemslöjdsfrämjande verksamhet

En förutsättning för utveckling av de ovanstående nationella uppdragen är kulturplanen som utarbetas i samverkan med länets kommuner och i samråd med länets professionella kulturliv och det civila samhället. Med kulturplanen som grund tilldelas regionen statsbidrag som får fördelas till dessa kulturområden. Därutöver arbetar regionens kulturverksamheter i linje med kulturplanen med att stärka och utveckla Sörmlands kulturliv.

Förutom dessa nationella uppdrag fördelas bidrag till kulturorganisationer och kulturaktörer samt kulturstipendier som ett regionalt uppdrag.

Utvecklingsfokus ligger inom följande målområden:

- Verksamheten bidrar till demokratisk utveckling och till individens möjlighet till skapande och till att delta i samhällslivet
- Verksamheten finns på många olika platser och arenor, möter människor i hela länet, bjuder in till delaktighet och bidrar till god tillgänglighet till kultur och bildning
- Verksamheten håller hög kvalitet, är kunskapsbaserad och präglas av mångsidighet, gräns- och genreöverskridande samt spets i innehåll, uttryck och form
- Verksamheten lyfter fram mångfald och mångsidiga kulturarv, arbetar med interkulturella perspektiv genom att främja möten mellan olika människor med olika erfarenheter, synsätt och världsbilder och mellan olika kulturer, samhällen och tider

Verksamheten utvecklas genom att forma och genomföra projekt som stödjer målområdena ovan. Det gäller till exempel val av målgrupper och aktuella teman. Utvärderingen görs genom en uppföljning av att genomförda projekt har nått resultat och har bidragit till måluppfyllelsen.

Region Sörmland har utbildning och folkbildning som bidrar till att utveckla demokrati, kultur, kunskaper och bildning

Region Sörmland har utbildning och folkbildning som bidrar till att utveckla regionen och individen på ett hållbart sätt avseende demokrati, kultur, kunskaper och bildning.

Uppdraget omfattar:

- Gymnasieskola (naturbruk samt vissa introduktionsprogram)
- Gymnasiesärskola (skog, mark och djur inom naturbruk)
- Folkhögskola
- Vuxenutbildning i form av uppdrag, uppdragsutbildning, yrkesutbildning
- Övrig bildningsverksamhet bland annat genom samordning och stöd till studieförbundens verksamhet

Utvecklingsfokus ligger inom följande målområden:

- Individens utveckling – utbildnings- och folkbildningsverksamheten bidrar till att individen utvecklas som person och kan påverka sin livssituation samt har en möjlighet att delta aktivt i samhällsutvecklingen
- Trygghet och vistelsemiljö – utbildnings- och folkbildningsverksamheten erbjuder demokratiska arbetsformer samt en trygg, säker och utvecklande miljö att vistas i
- Kunskaper/kompetens/bildning – utbildnings- och folkbildningsverksamheten ger alla en möjlighet till bästa möjliga utveckling av förmågor, kunskaper, kompetens och bildning utifrån egna förutsättningar
- Kultur och livsmiljö – folkbildningen erbjuder inom ramen för sin verksamhet möjlighet att ta del av kulturverksamhet både inom och utanför skolan

Ett strategiskt styrande dokument för utbildning, folkbildning och bildning anger den långsiktiga utvecklingen av verksamheten.

Utvecklingen görs genom vidareutveckling av det systematiska kvalitetsarbetet där personen som tar del av verksamheten, den arbetsmiljö skolan erbjuder och stödet till kunskapsutveckling står i fokus.

Region Sörmland har friluftsverksamhet med god tillgänglighet till natur- och kulturmiljöer för alla

Region Sörmland har friluftsverksamhet som bidrar till god livskvalitet och hälsa, hållbar utveckling med god tillgänglighet till natur- och kulturmiljöer för alla.

Uppdraget avser egendommarna Nynäs och Ökna i östra Sörmland och omfattar:

- Förvaltning av naturresurser och vandringsleder samt tillsyn av kanotleder för att ge allmänheten god tillgång till naturupplevelser
- Jord-, skogs- och viltbruk inom Nynäs och Ökna
- Förvaltning och tillgängliggörande av Nynäs slott med park samt byggnader och kommersiella friluftsanläggningar samt anläggningar för rehabverksamhet
- Visningar, utställningar, kurser och program inom natur- och kulturområdet

Verksamhet erbjuds inom dessa områden; kultur och historia, hälsa och rekreation, park och trädgård, naturbruk, friluftsliv, jakt och fiske, måltids- och boendeupplevelser.

Utvecklingsfokus ligger inom följande målområden: förvaltning av naturresurser, kanot- och vandringsleder, förvaltning av Nynäs slott med park, byggnader samt kommersiella friluftsanläggningar. Utbudet av visningar, utställningar, kurser, program och service formas så att det gagnar god tillgänglighet till natur- och kulturupplevelser.

Utvecklingen görs stegvis inom ramen för befintliga ekonomiska resurser. Utveckling sker via naturvårdsinsatser med utgångspunkt i föreskrifter och skötselplan samt inom ramen för EU-projekt och regeringssatsningar. Ambitionen att göra en ansökan om byggnadsminnesförklaring av Nynäs slott med slottsområde kvarstår under året. Det förnyelsearbete av utbud som inleddes under 2019 fortsätter.

Ett strategiskt styrande dokument för Region Sörmlands friluftsverksamhet med natur- och kulturmiljöer anger den långsiktiga utvecklingen av verksamheten.

Region Sörmland bidrar till en god regional utveckling

Det regionala utvecklingsarbetet behöver vara flexibelt och anpassningsbart för att kunna möta de förändringar som sker i vår när- och omvärld och som får konsekvenser för Sörmlands utveckling. Vår regionala utvecklingsstrategi, Sörmlandsstrategin, slår fast en arbetsmetod som möjliggör ett sådant arbetssätt, där Sörmlands modell för hållbar regional utveckling står i centrum. För att ta fram vilka konkreta insatser som behöver genomföras krävs fördjupade analyser som pekar ut den riktning vi ska ta och vilka handlingsplaner som behöver upprättas. I planerna fastställs tidsatta och mätbara mål för aktiviteter som i nästa steg ska följas upp. Arbetet med att förankra och utarbeta planerna pågår nu och fortlöper under nästa år i bred samverkan med berörda aktörer som bland

annat kommuner, länsstyrelsen, det privata näringslivet och det civila samhällets organisationer i länet.

Region Sörmland har en god, tillgänglig och hållbar kollektivtrafik

Under de tre närmaste åren kommer tidigare beslutade satsningar för Mälardalståg att genomföras. I slutet av 2019 levereras de första Mälartågen vilken möjliggör ett ökat tågutbud i Sörmland, redan 2020 på Svealandsbanan och året efter även på UVEN och Nyköpingsbanan. Samtidigt pågår också Mälardalstrafiks arbete med upphandling av nytt tågtrafikavtal. I samband med den nya avtalsperioden planeras också för ytterligare utbudsökningar för tågtrafiken.

Under hösten 2019 startade det första nya trafikavtalet i busstrafiken och i slutet av 2021 kommer all busstrafik i Sörmland vara upphandlad på nytt. De nya avtalen innebär en förändrad affärsmodell med större andel incitamentsersättning och ett förändrat gränssnitt med större frihet för trafikföretagen. Avtalen ställer därmed även andra krav på resurser, kompetens och arbetssätt hos organisationen. Ett annat fokus är en ökad digitalisering, såväl för våra resenärer, som i våra interna arbetssätt och arbetsprocesser. Våra försäljningskanaler, såsom vår APP, behöver utvecklas till en komplett säljkanal. Ombordsystemen behöver fortsatt utvecklas och kvalitetssäkras. Processer och arbetsverktyg behöver utvecklas för att bättre använda tillgänglig data och information.

Parallellt med det utvecklingsarbete som pågår måste trafiken ständigt förbättras och leveranskvaliteten upprätthållas. Ökade reinvesteringar och underhållsarbeten på järnvägen innebär störningar, som exempelvis sommaravstängningarna av getingmidjan, i trafiken. Befolkningsökningen och stadsutvecklingen, och det procentuellt sätt ännu större resandeökningen, innebär kontinuerliga krav på översyn och förbättringar av vår trafik.

Under 2020 kommer ett omfattande arbete att ske med implementering av nya trafikavtal för serviceresor i hela Sörmland. Trafikstart sker i januari och mars 2021. Upphandlingsarbete avseende avtal för skolskjuts kommer att pågå för Strängnäs/Gnesta och implementering av skolskjuts i Oxelösunds kommun sker under 2020. Inom kommande treårsperiod ska även en ny upphandling av trafikplaneringssystemet för den särskilda kollektivtrafiken genomföras samt implementering av detta system.

Regionövergripande

Utan en hållbar värld, ett hållbart Sverige och ett hållbart Sörmland finns ingen framtid. Regionen som en offentlig aktör ska gå före i omställningen och förra året fattade vi beslut om att Region Sörmland ska vara en fossilfri region år 2030. Vi ska minska vår egen klimatpåverkan och resursförbrukning. Infrastrukturen och transporter, både person- och gods, måste präglas av hållbarhet. Som stöd i vårt arbete med att minska vår klimatpåverkan har vi vårt hållbarhetsprogram. Under budgetperioden ska en plan för hur Region Sörmland ska öka mängden egenproducerad energi ska arbetas fram. Dels för att minska sårbarhet men också för att stärka tillgången av energi i elnäten.

Alla människor är lika mycket värda och alla har rätt att bli behandlade med respekt. Ingen människa har rätt att döma eller trampa på en annan. Arbetet med att stötta kvinnojourerna och stärka personalens kompetens i HBTQ-frågor ska fortsätta. Vi ska fortsätta använda oss av tjänstedesign som ett sätt att tillsammans med de som nyttjar regionens tjänster utveckla verksamheten.

Region Sörmland präglas av jämlikhet och jämställdhet, icke-diskriminering, normmedvetenhet och inkludering

Region Sörmlands vision är att vara den öppna regionen. Det innebär att alla människor har lika rättigheter och bemöts utifrån sina egna förutsättningar. Med utgångspunkt i de mänskliga rättigheterna och diskrimineringsgrunderna får ingen diskriminering eller kränkande behandling förekomma i vår organisation. All verksamhet i Region Sörmland ska utgå från ett rättighetsbaserat förhållningssätt vilket innebär att de mänskliga rättigheterna respekteras, skyddas och främjas. Regionens verksamheter arbetar med värdegrundsfrågor och synliggör normer.

Att stärka rättighetsbaserade arbetssätt och därmed öka kunskapen och tillgänglig och jämlik hälso- och sjukvård tillhör en av framgångsfaktorerna i arbetet med framtidens hälso- och sjukvård och stärker regionens förutsättningar att uppnå målet Sveriges friskaste län 2025.

Vård på lika villkor innebär att varje individ bemöts utifrån sina behov och på ett sätt som ger lika rättigheter och möjligheter i mötet med regionens verksamheter. Det ställer krav på ökad kunskap om de särskilda villkor och förutsättningar som olika grupper har med sig när de har kontakt med regionens verksamheter. Regionen behöver analysera och följa upp sina verksamheter utifrån dessa perspektiv.

Hälsan är ojämnt fördelad i befolkningen, likaså finns det exempelvis skillnader i kulturkonsumtion, utbildningsbenägenhet och deltagande i demokratiska processer. För att bidra till jämlikhet och jämställdhet behöver regionens uppdrag och tjänster utföras med strategier för att motverka att ojämlika mönster uppstår, förekommer eller förstärks. All verksamhet i Region Sörmland ska bedrivas utifrån en medvetenhet om vilka sårbara grupper det finns i relation till de olika uppdragen. Vi måste göra olika för att kunna nå och verka lika. I linje med förslag från Kommissionen för jämlik hälsa bör fokus vara på socioekonomiska skillnader samt skillnader mellan kön.

Region Sörmland har en hållbar produktion och konsumtion

Produktionen av de varor som Region Sörmland köper innebär en stor miljöbelastning, globalt och lokalt. Många produkter tillverkas dessutom i låglöneländer där det finns risk för kränkningar av mänskliga rättigheter. Upphandling är ett viktigt verktyg och genom att ställa krav vid upphandlingar kan Region Sörmland ta ansvar för att de tjänster och produkter som köps är producerade under hållbara och ansvarsfulla förhållanden. Regionen har under flera år ställt miljökrav i samband med upphandlingar. Detta arbete behöver utvecklas ytterligare för att även inkludera sociala aspekter samt metoder för uppföljning av ställda krav.

Region Sörmland behöver utveckla ett tydligare livscykelperspektiv i användningen av resurser, material och produkter för att främja en effektiv resursanvändning. Regionen kommer de närmaste åren även att utveckla arbetssätt för att hushålla, återanvända och återvinna resurser på bästa sätt.

Regionen ska fortsätta utveckla långsiktigt hållbara ekonomiska modeller för finansiering, vilket har stor betydelse ur miljömässigt och socialt perspektiv.

För att minska vårt klimatavtryck behöver Region Sörmland byta till förnybara energislag. Arbetet omfattar egna investeringar i förnybar energi och fortsatt energieffektivisering, där samverkan mellan fastighetsägare, drift och verksamheter är en förutsättning för att nå framgång. Verksamheterna arbetar kontinuerligt och systematiskt med klimatpåverkande miljöaspekter som energianvändning, användning av narkos- och lustgas, resor och transporter samt inköp av varor och tjänster. Arbetet ska präglas av kretsloppstänkande för att minska miljöbelastningen och förebygga föroreningar. Att minska utsläppen av växthusgaser med fossilt ursprung från transporter är en av de viktigaste åtgärderna. Regeringens beslut om en fossilbränsleoberoende fordonsflotta 2030 innebär inte bara att regionen behöver ställa om befintlig fordonsflotta, utan även att underlätta för kollektiva resor och ett klimatsmart resande för patienter och medarbetare. Utfasning av fossila drivmedel och arbete för övergång till fossilfri fordonsflotta kommer att utgå från en strategi om fossiloberoende verksamhet.

Livsmedelsproduktion är förknippad med en rad konsekvenser för såväl hälsa som miljö, såsom påverkan på klimatet, användning av antibiotika och brister i arbetsmiljö i andra delar av världen. Regionen arbetar redan med flera aspekter i livsmedelskedjan, exempelvis med att ställa miljökrav i upphandlingar och sträva mot minimering av matsvinn. Detta arbete ska fortsätta och utvecklas så att det täcker fler aspekter i en hållbar livsmedelskedja. Ett uttalat inriktningsmål i hållbarhetsprogrammet är att, där så är möjligt, upphandla livsmedel som är producerade i enlighet med svensk lagstiftning samt ekologiska och etiskt märkta livsmedel. Genom att bana väg för svenskproducerade livsmedel bidrar regionen till minskad användning av antibiotika och konstbevattning och främjar indirekt regional livsmedelsproduktion och ett rikt odlingslandskap. Regionens livsmedelsanvändning ska präglas av en helhetssyn där mat som tillagas, säljs och serveras är näringsrik och främjar god hälsa samt medför så låg miljöpåverkan som möjligt.

Resursperspektivet

Under förra året blev vi inte bara en region genom att Regionförbundet Sörmland och Sörmlands kollektivtrafikmyndighet gick upp i landstinget. Även två av våra bolag, Landstingsservice AB och D-data AB upphörde och verksamheten togs in i regionen. Syftet med både regionbildningen och bolagens upphörande vara att effektivisera vår verksamhet. Under 2020 ska arbetet med att ta hem vinsterna från organisationsförändringen. I förra årets Mål och budget kunde vi läsa att moderbolaget Vita huset AB skulle försvinna. I dagsläget är dock planen att bolaget ska vara kvar som moderbolag till Folk tandvården AB och Länstrafiken AB.

Region Sörmland ska vara en attraktiv arbetsgivare som erbjuder medarbetare goda villkor och möjligheter till personlig utveckling. Utan alla våra kompetenta medarbetare kan regionen inte klara sitt uppdrag. Vi har numer ett brett ledarutvecklingsprogram som erbjuder våra chefer med "Utvecklande ledarskap" som modell. I programmet ingår även utbildning i kompetensbaserad rekrytering. Även om våra sjukskrivningstal har gått ned så krävs ett fortsatt fokus på denna viktiga fråga. Under året ska dokumentet "Gemensamma värdegrund för personalfrågor" uppdateras utifrån regionens nya vision som är under framtagande. En del i att vara en attraktiv arbetsgivare och minska sjukskrivningarna handlar om möjligheten till friskvård. Det var därför vi under förra året höjde det så kallade friskvårdsbidraget.

En kontinuerlig fortbildning är viktig både för vårdens kvalitet och som rekryteringsargument och därför ska det finnas bra introduktions- och kompetensutvecklingsplaner. Unga behöver lockas av arbete inom vården och regionens utbildningsuppdrag är en viktig källa till framtida rekryteringar. Vi ska fortsätta genomföra olika aktiviteter på platser och forum där vi lyfter fram fördelarna med att arbeta i regionen. En del av den strategiska kompetensförsörjningen är införandet av en "kompetensförsörjningsmodell" samt arbetet med karriärvägar i klinisk vård. Syftet med modellen är att skapa ett spårbart, strukturerat och enhetligt sätt att arbeta med kompetensförsörjning för att därigenom minska kompetensgapet mellan verksamhetens mål/behov och individens färdigheter/kompetens.

Ett stort arbete har skett för att minska hälso- och sjukvårdens beroende av hyrpersonal och glädjande nog har beroendet minskat stadigt under förra året. Ett fortsatt fokus kommer vara på detta under planperioden.

Det har varit och kommer att fortsätta vara ett ökat kostnadstryck på hälso- och sjukvården beroende på svårigheter att rekrytera, nya behandlingsmetoder och en allt äldre befolkning. För att klara av de utmaningar vi står inför krävs det förändrade arbetssätt, mer samverkan med kommunerna och andra aktörer, en ökad digitalisering och sist men inte minst en ökad satsning på den nära vården. Realistiska budgetar ska finnas och när de är på plats måste det diskuteras hur verksamheterna kan bli effektivare och medicinska prioriteringsdiskussioner tas. Även arbetet med workshifting måste fortsätta. Arbetet med att ha rätt medarbetare, med rätt utbildning, på rätt plats vid rätt tid är en nödvändighet för att klara framtidens hälso- och sjukvård. Detta arbete ska ske nära verksamheterna då de är de som bäst känner sina behov och möjligheter. Det fortsatta arbetet med den interna vårdkartan skapar förutsättningar för att ha bättre underlag för produktionsstyrning och kapacitetsplanering. Det innebär också att förändrade budgeteringsprinciper kan vara aktuellt inom utvalda områden

Region Sörmland är en attraktiv arbetsgivare

Huvudområdena inom personal rör utvecklingen av medarbetarskap, ledarskap, lärande och utveckling, hälsa och arbetsglädje, den öppna dialogen, mångfald och jämställdhet samt arbetsvillkor och lön. Utgångspunkten för arbetet är regionens vision, det politiska målet och de etiska värderingar som finns för regionen.

Region Sörmland ska vara en attraktiv arbetsgivare där medarbetare och ledare känner engagemang, stolthet och arbetsglädje i sitt uppdrag att producera tjänster med hög kvalitet, säkerhet och service. Det är viktigt för att kunna behålla och attrahera relevanta kompetenser för att därigenom bygga en robust organisation för framtiden.

En förutsättning för att nå dit är att främja det goda och närvarande ledarskapet. Regionens ledare ska inspirera till mod och skapa en trygg miljö där medarbetare vågar ta initiativ och agera. Det ställs höga krav på att vara chef idag och för att kunna ställa krav och samtidigt ha rimliga förväntningar på regionens ledare behöver ansvar och befogenheter decentraliseras.

Trygga ledare är avgörande för att uppnå resultat, skapa en inkluderande kultur samt att hantera förändringar. För att stärka och utveckla våra ledare måste de ges förutsättningar att framgångsrikt utföra sitt uppdrag, vilket görs med ett genomtänkt och fokuserat arbete med ledarskapsutveckling. Regionen behöver fortsätta satsa på utbildning och utveckling, genom att bland annat identifiera och utveckla egna talanger i organisationen.

Som medarbetare och chef i Region Sörmland ska man veta vad som förväntas och medarbetare ska veta vad de kan förvänta sig av Region Sörmland som arbetsgivare.

Mätning av den personalpolitiska utvecklingen sker genom olika uppföljningsverktyg. Ett exempel är Hållbart Medarbetar Engagemang (HME). Indexet består av nio delfrågor - tre handlar om motivation, tre om ledning och tre om styrning. Frågorna är nationella och används av flera regioner och kommuner, vilket ger oss jämförelsemöjligheter.

Region Sörmland har en ändamålsenlig och säker IT

Den patient som kan och vill ha möjlighet att välja digitala alternativ ska kunna göra det. Det bidrar till effektivare insatser samt att resurser frigörs till dem som behöver personliga möten. Digitaliseringen skapar förutsättningar för personcentrerad vård och för en sammanhållen vårdprocess där olika huvudmän kan dela information. I övergången mellan vårdgivare bidrar det till säkrare och snabbare överföring av information. Sammantaget kommer detta att leda till ökad kvalitet, högre patientsäkerhet och större resurseffektivitet.

Region Sörmland har upphandlat ett nytt vårdinformationsstöd som bättre ska möta de krav och behov som finns i vården. Det nya stödet ska förenkla administrationen för vårdpersonalen och göra patienterna mer delaktiga i sin vård. Arbete pågår med att utforma det nya vårdinformationsstödet.

Region Sörmland bedriver verksamheter som ställer stora krav på en väl fungerande IT, det gäller allt från vård av människor till att förse länets invånare med kultur och utbildning samt att stödja det demokratiska arbetet i regionens olika politiska församlingar. Regionens verksamhet förväntas fungera även i olika krissituationer och det finns stora krav på kontinuitet i verksamheten. Därför är det viktigt att regionens IT är stabil och säker och att informationen hanteras korrekt.

Medarbetarna i regionen ska ha IT-stöd som bidrar till god kvalitet och effektivitet i arbetet och som underlättar samverkan och kunskapsutveckling i det dagliga arbetet. En effektiv och ändamålsenlig IT ska även möjliggöra ett grönare och smartare arbetssätt i form av färre resor och mer distansarbete.

Region Sörmland har en stark ekonomi i balans

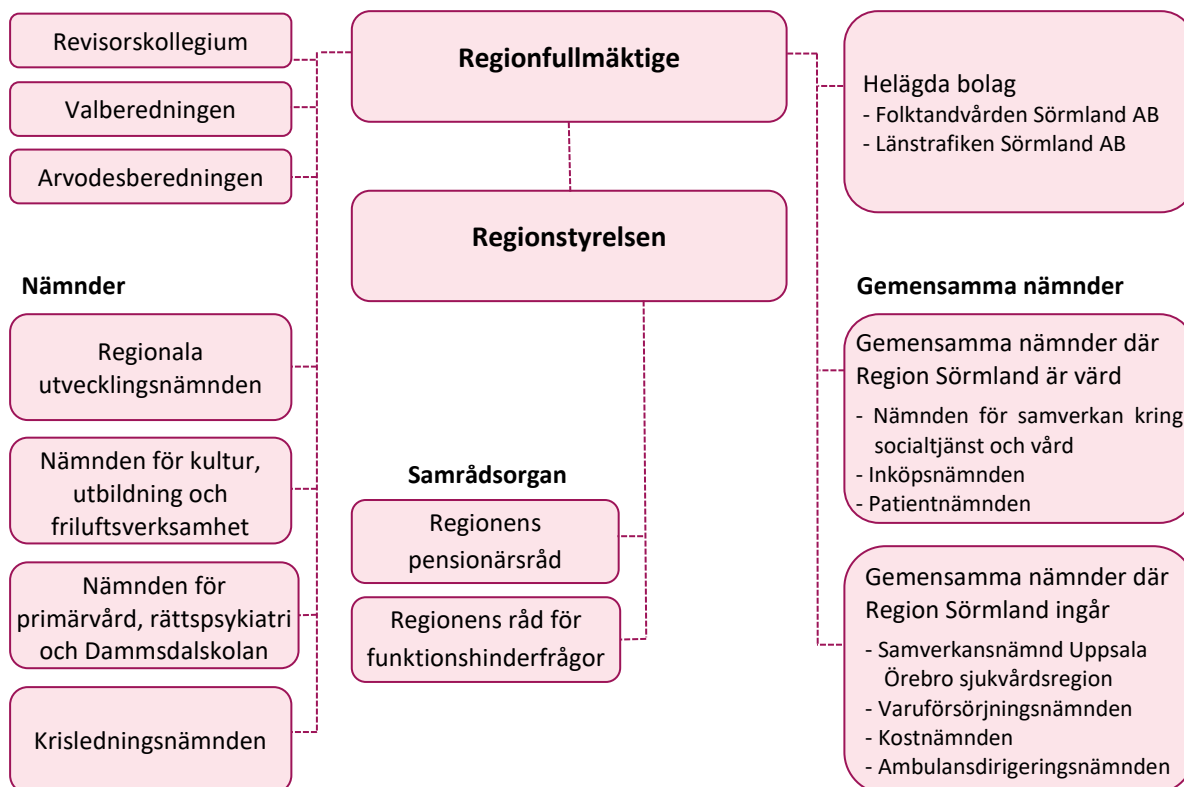
Region Sörmland har de senaste åren, liksom många andra regioner, haft en relativt hög kostnadsutveckling. Den demografiska utvecklingen inför kommande år medför ytterligare behovsökningar, samtidigt som det inom många områden blir allt svårare att rekrytera personal. Vidare gör regionen stora satsningar på fastigheter och IT-stöd. Under de närmaste åren måste fokus därför ligga på att på bästa sätt tillvarata de resurser som används i verksamheten. De tjänster som erbjuds invånarna ska hålla högsta kvalitet och det kommer att kräva att regionen kontinuerligt ser över den egna produktionen och även relaterar till det tjänsteutbud som ges av andra regioner i vår närhet.

Samtliga nämnder inom regionen måste ha fortsatt starkt fokus på att bedriva en effektiv verksamhet inom givna ekonomiska ramar. Det särskilda effektiviseringsarbetet som påbörjats inom centrala administrativa funktioner ska slutföras under planperioden.

Arbetet med att över tid stärka den övergripande ekonomin har varit framgångsrikt. Den gamla skulden från pensioner som tjänats in före 1998 har successivt amorterats, samtidigt som regionen haft positiva ekonomiska resultat och även en god värdeökning av egna tillgångar. En följd av detta är att soliditeten i Sörmland över en tioårsperiod har förbättrats från minus 80 % till cirka minus 4 % samtidigt som detta nyckeltal i flertalet andra regioner fortfarande ligger på en avsevärt sämre nivå. Med de ökande behoven i verksamheten kommer målsättningen därför under de närmaste åren inte innebära en ytterligare konsolidering av ekonomin. De årliga intäkterna ska givetvis täcka löpande kostnader och regionen ska på sikt sträva mot en positiv soliditet.

Regionens riktlinjer för en god ekonomisk hushållning ska följas. Regionens ska ha ett positivt ekonomiskt resultat och på sikt sträva mot en positiv soliditet.

Organisation



Regionfullmäktige

Regionfullmäktige är det högsta beslutande organet på regional nivå och tar beslut i regionens viktigaste frågor. Fullmäktige representerar befolkningen och har det yttersta ansvaret inför medborgarna och detta ansvar utkräver medborgarna genom att rösta i de allmänna valen. Mellan valen är det fullmäktige som bedömer och prövar ansvarstagandet inom regionens organisation. Det gör fullmäktige i egenskap av uppdragsgivare till de nämnder, styrelser och beredningar som fullmäktige utser.

Enligt kommunallagen kapitel 3 §§ 3–4 ska fullmäktige tillsätta en styrelse och de nämnder som utöver styrelsen behövs för att fullgöra regionens uppgifter enligt lag och särskilda författningar, och för verksamheten i övrigt. Fullmäktige ska enligt kapitel 6 § 2, om inte något annat anges i lag eller annan författning, bestämma nämndernas verksamhetsområden och inbördes förhållanden.

Fullmäktige beslutar enligt kapitel 5 § 1 i ärenden av principiell beskaffenhet eller annars av större vikt för regionen, främst:

- Mål och riktlinjer för verksamheten
- Budget, skatt och andra viktiga ekonomiska frågor
- Nämndernas organisation och verksamhetsformer
- Val av ledamöter och ersättare i nämnder och beredningar
- Val av revisorer
- Grunderna för ekonomiska förmåner till förtroendevalda
- Årsredovisning och ansvarsfrihet
- Folkomröstning i kommunen eller regionen och
- Extra val till fullmäktige

Regionfullmäktige har 79 ledamöter.

Revisionen

Regionens revisorer har på fullmäktiges uppdrag en kontrollerande roll och ska årligen granska all verksamhet i Region Sörmland. Revisorernas granskning är en del av regionfullmäktiges kontroll och uppföljning och ger därmed ett samlat underlag för ansvarsprövningen.

Revisionen granskar huruvida regionens verksamhet bedrivs effektivt och ändamålsenligt, att räkenskaperna ger en rättvisande bild samt att nämndernas interna kontroll över ekonomi och verksamhet är tillfredsställande. Granskningen av regionens olika verksamheter sker utifrån en årligen upprättad plan och resultatet redovisas för fullmäktige och berörda enheter. Revisorernas uppdrag följer av kommunallag, aktiebolagslag samt revisionsreglemente och god redovisningssed för kommunal verksamhet. I revisionsarbetet biträds regionens förtroendevalda revisorer av externa specialister, auktoriserade revisorer och av revisionskontoret.

Ekonomiska förutsättningar

Tkr	Budget 2020	Plan 2021	Plan 2022
Föregående års budget	-5 051	-5 127	-5 203
Generell uppräknig	-126	-128	-120
Effektivisering	50	52	52
Årets budgetram	-5 127	-5 203	-5 271

Regionstyrelsen

Styrelsen är regionens ledande politiska förvaltningsorgan och har det övergripande ansvaret för regionens utveckling och ekonomiska ställning.

Styrelsen är hälso- och sjukvårdsnämnd, förutom primärvård och rättspsykiatri, och utövar därmed den övergripande planeringen av hälso- och sjukvård samt habilitering. Som hälso- och sjukvårdsnämnd har styrelsen vårdgivaransvar. Styrelsen ansvarar för regionens överenskommelser/beställningar av hälso- och sjukvård inom primärvården, privata vårdgivare och Folk tandvården i Sörmland AB. Styrelsen ansvarar även för regionens överenskommelser/beställningar av platser på Regionsjukhuset Karsudden.

Styrelsen är fullmäktiges beredande och verkställande organ. Styrelsen leder, styr och samordnar förvaltningen av regionens angelägenheter och har uppsikt över övriga nämnders och bolags verksamhet. Styrelsen utarbetar planeringsförutsättningar och utfärdar anvisningar till nämnderna och styrelsens förvaltningar rörande förslag till budget samt ekonomi och verksamhetsuppföljning. Styrelsen ansvarar för beställning av tågtrafik och regional stomlinjetrafik med buss.

Styrelsen har hand om den ekonomiska förvaltningen och följer de frågor som kan inverka på regionens utveckling och ekonomiska ställning. Styrelsen ska hos fullmäktige eller andra myndigheter och organ göra de framställningar styrelsen finner påkallade.

Styrelsen är regionens centrala arbetsgivarorgan och har ett övergripande arbetsgivaransvar. Styrelsen företräder arbetsgivaren Region Sörmland enligt lagen om medbestämmanderätt och har arbetsmiljöansvar för verksamhet inom styrelsens ansvarsområde.

Ekonomiska förutsättningar

Tkr	Budget 2020	Plan 2021	Plan 2022
Verksamhetsindelning			
Hälso- och sjukvård	-8 106 991	-8 410 351	-8 641 303
Regional verksamhet	-286 186	-317 984	-324 968
Ledning och stöd	-653 086	-585 704	-610 745
Årets budgetram	-9 046 263	-9 314 039	-9 577 016
Investeringsram			
Utrustning	110 900	188 300	182 400
Fastigheter	930 000	1 086 600	873 000
Strategisk IT	0	33 000	0
IT löpande	22 000	22 000	22 000

Regionala utvecklingsnämnden

Regionala utvecklingsnämnden svarar för de regionala utvecklingsfrågorna som regionen tilldelats med det statliga tillväxtuppdraget samt uppgifter som följer av regionens ansvar som regional kollektivtrafikmyndighet. Nämnden ska särskilt främja inomregional samverkan kring kollektivtrafik och infrastruktur, näringsliv och entreprenörskap, kompetensutveckling och arbetskraftstillgång, samt attraktiva livsmiljöer, för en hållbar utveckling. Nämnden ansvarar för utvecklingen av den regionala besöksnäringen. Uppdraget kring turism och besöksnäring utförs för närvarande via ett upphandlat bolag, Sörmlands turismutveckling AB (STUA).

Nämnden ansvarar för att utveckla regionens särskilda förutsättningar med korta avstånd till större befolkningscentra och regionala kärnor i Mälardalen. Nämnden ansvarar för att stödja regionens täthet och flerkärnighet med stärkta förutsättningar för en sammanhållen och utvidgad arbetsmarknadsregion. Nämnden ansvarar för att underlätta utveckling av attraktiva städer och hållbara lokala trafiksystem.

Nämnden ska ta fram förslag till en strategi för länets utveckling och samordna insatser för genomförandet av strategin samt ansvara för uppföljning och redovisning till regeringen. Nämnden ska verka för att samordna den kommunala fysiska planeringen med regional utveckling. Nämnden ska ansvara för att samordna de kommunala översiktsplanerna i en regional översiktsplan.

Nämnden fullgör de uppgifter som följer av regionens ansvar som regional kollektivtrafikmyndighet, enligt lagen om kollektivtrafik. Nämnden utformar förslag till regionalt trafikförsörjningsprogram.

Nämnden ansvarar för upphandling och samordning av persontransport- och samordningstjänster för sjukresor. Nämnden ansvarar, efter överenskommelse med en eller flera kommuner i länet, för upphandling, bokning och samordning av persontransporter samt samordningstjänster för färdtjänst och riksfärdtjänst. Efter särskild överenskommelse med en kommun ansvarar nämnden för planering, upphandling och samordning av skolskjutstransporter.

Nämndens utskott för regional samhällsplanering bereder strategiska frågor med koppling till regional och nationell infrastrukturplanering, regional och storregional kollektivtrafik, kraftförsörjning, IT-infrastruktur samt bostadsfrågor. Utskottet bereder även förslag till länstransportplan samt genomförande och uppföljning av densamma, förslag till regionalt trafikförsörjningsprogram, förslag till beslut om allmän trafikplikt inom länet samt förslag till riktlinjer för kollektivtrafikens prissystem och färdbevis. Nämndens beredning för kompetensförsörjning är tillsatt under perioden 15 maj 2019 till 30 juni 2020 med uppdrag att ta fram ett förslag på regional handlingsplan för kompetensförsörjning, som knyter an till Sörmlandsstrategins prioriterade utmaningar.

Förändringarna i nämndens budgetram handlar främst om budgetjusteringar från föregående år. Justeringar har gjorts mellan styrelsens medel för kollektivtrafik och nämnden för regional utveckling. Inriktningen är att nämnden ska ha budgetram för samtliga förvaltningskostnader medan styrelsen fortsatt har budgetram för sin trafikbeställning.

Ekonomiska förutsättningar

Tkr	Budget 2020	Plan 2021	Plan 2022
Föregående års budget	-162 423	-194 352	-199 060
Generell uppräknig	-3 911	-4 708	-4 441
Förvaltningskostnader, flytt	-52 228		
Omfördelning mellan nämnder, flytt	24 210		
Effektiveringsvinster regionbildning	4 000		
Regional utveckling, utökad ram	-4 000		
Årets budgetram	-194 352	-199 060	-203 501
Investeringsram			
Utrustning	8 800	1 200	1 200

Nämnden för primärvård, rättspsykiatri och Dammsdalskolan

Nämnden har vårdgivaransvar för drift och utförande av primärvård i egen regi inom ramen för världsvalssystemet. Nämnden ansvarar inom sitt angivna område för att verksamheterna bedrivs i enlighet med fullmäktiges direktiv och uppdrag. Nämnden ansvarar för medborgar- och brukardialoger inom nämndens verksamhetsområden.

Nämnden är huvudman för Regionsjukhuset Karsudden och ansvarar för den rättspsykiatriska vård som bedrivs på sjukhuset i enlighet med lagen (1991:1128) om psykiatrisk tvångsvård och lagen (1991:1129) om rättspsykiatrisk vård. Nämnden ansvarar för att följa upp de avtal om rättspsykiatrisk vård som andra regioner har med Regionsjukhuset Karsudden.

Nämnden är skolhuvudman för Dammsdalskolan, som omfattar skolverksamhet inom grund-, gymnasie-, grundsär- och gymnasiesärskola för ungdomar från olika kommuner i landet med autismspektrumstörning i åldrarna 12–21 år. Nämnden har vårdgivaransvar för den vård som ges vid Dammsdalskolan.

Ekonomiska förutsättningar

Tkr	Budget 2020	Plan 2021	Plan 2022
Disponering av eget kapital			
Primärvården	0	0	0
Regionsjukhuset Karsudden	-10 000	-5 000	0
Dammsdalskolan	-300	0	0
Investeringsram			
Utrustning	2 900	2 900	2 900

Nämnden för kultur, utbildning och friluftsvksamhet

Nämnden ansvarar för Region Sörmlands kultur, utbildnings- och friluftsvksamhet. Nämnden har ansvar för att verksamheterna bedrivs i enlighet med fullmäktiges direktiv och uppdrag.

Nämnden utvecklar i samverkan med länets kommuner och övriga intressenter verksamheterna inom nämndens ansvarsområden och svarar för att policydokument inom ansvarsområdena följs upp och revideras. Nämnden ska stödja organisationer och av enskilda bedrivna verksamhet av betydelse för länet. Nämnden ansvarar för medborgar- och brukardialoger inom den egna nämndens verksamhetsområden.

Nämnden är skolhuvudman för Öknaskolans naturbruksgymnasium och gymnasiesärskola samt Åsa och Eskilstuna folkhögskolor. Nämnden har ett vårdgivaransvar för den vård som ges vid gymnasie- och gymnasiesärskolan Ökna.

Verksamheterna inom nämndens ansvarsområde styrs av och ska anpassas till såväl Region Sörmlands mål och uppdrag, som till statliga mål och uppdragsregleringar. Folkhögskolorna behöver ta hänsyn till folkbildningsförordningen och de folkbildningspolitiska nationella målen och de regelverk som fastställs av Folkbildningsrådet. Naturbruksgymnasiet styrs av Skollagen gällande gymnasieförordning och Skolverkets föreskrifter.

Förändringarna i nämndens budgetram rör ökade mediakostnader på Öknaskolan och justering av personalbudget som flyttats från den regionala utvecklingsnämnden.

Ekonomiska förutsättningar

Tkr	Budget 2020	Plan 2021	Plan 2022
Föregående års budget	-127 360	-134 144	-137 497
Generell uppräknig	-3 184	-3 353	-3 163
Mediakostnader Öknaskolan	-2 700		
Omfördelning mellan nämnder, flytt	-900		
Årets budgetram	-134 144	-137 497	-140 660
Investeringsram			
Utrustning	6 200	6 000	6 500

Krisledningsnämnden

Lagen om kommuners och landstings åtgärder inför och vid extraordinära händelser i fredstid och höjd beredskap, föreskriver att för att fullgöra uppgifter under extraordinära händelser i fredstid, ska det finnas en krisledningsnämnd.

Nämndens uppgifter är att vid extraordinära händelser kunna besluta om att överta hela eller delar av verksamhetsområden från övriga nämnder inom Region Sörmland i den utsträckning som är nödvändig med hänsyn till händelsernas art och omfattning.

Med extraordinär händelse avses en sådan händelse som avviker från det normala, innebärande en allvarlig störning eller överhängande risk för en allvarlig störning i viktiga samhällsfunktioner och som kräver skyndsamma insatser av regionen.

Gemensamma nämnder - Samrådsorgan

Gemensamma nämnder

Inköpsnämnden

Region Sörmland och Region Västmanland har en gemensam nämnd för den gemensamma inköpsverksamheten. Region Sörmland är värddregion och den gemensamma nämnden ingår i dess organisation. Nämnden ansvarar för all upphandlings- och inköpsverksamhet, exklusive den upphandling av förbrukningsvaror som utförs av den gemensamma varuförsörjningsnämnden, för de båda parterna. Nämnden ska verka för att stärka synsättet på upphandling som en strategiskt viktig funktion med uppgift att styra mot bättre affärer. Nämnden ska, i så stor utsträckning som möjligt, verka för sortimentsamordning. Nämnden ska utveckla rutiner och system som genom ett gemensamt agerande ger kostnadsmässiga, kvalitativa, affärsmässiga och administrativa fördelar som gagnar både inköpsverksamhet och kärnverksamhet.

Nämnden för samverkan kring socialtjänst och vård

Nämnden för samverkan kring socialtjänst och vård är en gemensam nämnd med regionen och länets kommuner. Sex ledamöter och sex ersättare utses av regionen. Kommunerna utser vardera en ledamot och en ersättare. Nämnden har följande tre verksamheter:

- Hjälpmedelsförsörjningen där nämnden svarar för att tillhandahålla individuella hjälpmedel till personer med funktionsnedsättning. Nämndens uppgift är att trygga en god, effektiv och lättillgänglig hjälpmedelsförsörjning för invånarna i länet. Nämnden har vårdgivaransvar för den vård som ges vid hjälpmedelscentralen
- FoU Sörmland som avser verksamhet för forskning och utveckling avseende socialtjänst och hälso- och sjukvårdsfrågor inom Sörmland.
- Vård- och omsorgscollege på lokal och regional nivå

Nämnden ska tillvarata de synergier som ligger i att samverka i hela länet mellan de olika huvudmännen. Nämnden ska också förbättra kvaliteten inom berörda verksamheter och skapa en region med så likvärdig service som möjligt inom berörda områden.

Ekonomiska förutsättningar

Tkr	Budget 2020	Plan 2021	Plan 2022
Disponering av eget kapital			
FoU Sörmland	1 400	0	0
Investeringsram			
Hjälpmedel, regionen	27 700	27 900	28 100
Hjälpmedel, kommunala	16 500	16 700	16 900
Utrustning	800	800	800

Patientnämnden

Patientnämnden, som är gemensam för Region Sörmland och länets nio kommuner, ingår i Region Sörmlands politiska organisation. Nämndens uppgifter regleras av lagen (2017:372) om stöd vid klagomål mot hälso- och sjukvården.

Patientnämnden handhar även rekrytering, utbildning och förordnanden av stödpersoner till patienter som vårdas enligt lagen om psykiatrisk tvångsvård, lagen om rättspsykiatrisk vård eller enligt smittskyddslagen.

Ekonomiska förutsättningar

Tkr	Budget 2020	Plan 2021	Plan 2022
Föregående års budget	-3 509	-3 597	-3 687
Generell uppräknig	-88	-90	-84
Årets budgettram	-3 597	-3 687	-3 771

Samverkansnämnden Uppsala-Örebro sjukvårdsregion

Samverkansnämnden för Uppsala-Örebro sjukvårdsregion består av ledamöter från regionerna i Sörmland, Dalarna, Värmland, Örebro, Gävleborg, Västmanland och Uppsala.

Syftet med samverkansnämndens arbete är att stödja de samverkande regionerna att fullgöra sin uppgift genom att:

- Identifiera/analysera problemställningar
- Skapa arenor för samverkan
- Initiera aktiviteter

Målet är att åstadkomma mervärde genom samverkan som ska leda till:

- Likartade förutsättningar för medborgaren vad gäller tillgång till hälso- och sjukvården oavsett sjukvårdshuvudman
- Kvalitetshöjningar/bättre resursutnyttjande inom den sjukvård som produceras inom regionen

Varuförsörjningsnämnden

Regionerna i Dalarna, Uppsala län, Västmanland, Sörmland och Örebro län samordnar sin upphandling och varuförsörjning av förbrukningsvaror i en gemensam nämnd. Region Uppsala är värddregion och nämnden ingår i dess organisation. Syftet med samarbetet är att främja regionernas möjligheter att tillvarata volym- och resursfördelar inom upphandling, depåhållning och distribution av förbrukningsvaror och andra varor av förbrukningskaraktär.

Kostnämnden

Region Uppsala, Region Sörmland och Region Västmanland har inrättat en gemensam kostnämnd. Region Västmanland är värd för nämnden och nämnden ingår i dess organisation. Nämnden ansvarar för produktion och leverans av kvalitativ god och näringsriktig patientmat till ett konkurrenskraftigt pris för Akademiska sjukhuset, Nyköpings lasarett och Västmanlands sjukhus. Under året kommer Regions Sörmland gå ur nämnden utifrån att ombyggnation av våra kök är klara.

Ambulansdirigeringsnämnden

Region Uppsala, Region Västmanland och Region Sörmland har inrättat en gemensam nämnd som benämns Ambulansdirigeringsnämnd. Region Västmanland är värddregion och den gemensamma nämnden ingår i Region Västmanlands organisation. Nämnden ska samordna ambulansdirigeringen i länen. Verksamheten ska ha hög kvalitet, vara effektiv och bedrivs med målsättningen invånarnas bästa, utan hänsyn till respektive länsgräns. Verksamheten ska bedrivs i en informell organisation som benämns Sjukvårdens Larmcentral. Sjukvårdens Larmcentral består av en ambulansdirigeringsenhet inom varje parts organisation.

Samrådsorgan och förbund

Regionens råd för funktionshinderfrågor

Regionens råd för funktionshinderfrågor är avsett att vara ett organ för samråd mellan Region Sörmland och funktionshindervisorganisationernas länsavdelningar i Sörmland. Rådet ska genom informationsutbyte, kunskaps- och erfarenhetsförmedling och kontaktknytande åtgärder verka för att möjligheter till delaktighet, inflytande och självbestämmande ökas för personer med funktionsnedsättning.

Regionens pensionärsråd

Regionens pensionärsråd är avsett att vara ett organ för samråd och ömsesidig information mellan pensionärsorganisationernas distriktsorganisation å ena sidan och Region Sörmland å andra sidan. Rådet ska fungera som ett referensorgan. Regionen bereds genom rådet möjlighet att på ett tidigt stadium informera pensionärerna om planerad verksamhet som berör pensionärsgруппerna. Pensionärerna inom rådet får inom rådet möjlighet att på motsvarande sätt föra fram synpunkter och önskemål.

Samkultur Sörmland

Samkultur Sörmland är en regional samverkansgrupp som ska verka för att utveckla kulturlivet i hela länet genom dialog och samråd. Målet är att föra kulturen närmare medborgarna. Samrådet ger förutsättningar för ett ökat regionalt inflytande och ansvar i arbetet med Kultursamverkansmodellen.

Till samrådet utses en ledamot och en ersättare per kommun och regionen representeras av ordförande och 2:e vice ordförande i Nämnden för kultur, utbildning och friluftsverksamhet. Ledamöterna utses av respektive kommunstyrelse/regionstyrelsen. Ordförande i samverkansgruppen utses av regionen.

Samordningsförbundet RAR

Samordningsförbundet RAR (Rehabilitera och Aktivera med gemensamma Resurser) har till uppgift att besluta om stöd och riktlinjer för den finansiella samordningen, stödja verksamhet mellan samverkansparterna, finansiera insatser som avser individer som är i behov av samordnade rehabiliteringsinsatser, besluta på vilket sätt de medel som står till förfogande för finansiell samordning ska användas, svara för uppföljning och utvärdering av rehabiliteringsinsatserna samt upprätta budget och årsredovisning för den finansiella samordningen.

Medlemmar i Samordningsförbundet RAR är Region Sörmland, Försäkringskassan, Länsarbetsnämnden och länets samtliga kommuner.

Mälardalsrådet

Mälardalsrådet är en ideell och politiskt styrd organisation vars syfte är att arbeta för en internationellt konkurrenskraftig och hållbar storstadsregion som är attraktiv att leva och verka i. Organisationens medlemmar utgörs av kommuner och regioner i Stockholm-Mälardalsregionen och fungerar som ett råd för samverkan mellan politik, näringsliv och akademi.

Mälardalsrådet driver processer inom tre områden:

- Infrastruktur och kommunikationer
- Kunskaps- och kompetensförsörjning
- Internationell benchmarking

Mälardalsrådet samordnar processerna infrastruktur och kommunikationer under begreppet En Bättre Sits (EBS) och kunskaps- och kompetensförsörjning i begreppet En Bättre Matchning (EBM).

Ägardirektiv 2020–2022

Ägardirektiv 2020 för Vita Huset i Nyköping AB

Vita Huset i Nyköping AB är moderbolag i Region Sörmlands bolagskoncern. Koncernen är en del av den totala regionverksamheten. I regionens bolagspolicy och grundläggande ägardirektiv, beslutade i fullmäktige 2014-04-29 (LS-LED14-001-6) § 47, finns allmänna riktlinjer för regionens bolag som Bolaget har att följa utöver dessa ägardirektiv.

Syftet med Bolagets verksamhet

Ändamålet med Bolagets verksamhet är att skapa nytta och värden för kunden, samhället och ägaren, direkt och indirekt, genom att tillsammans med dotterbolagen ta ett hållbart samhällsansvar och utveckla bolagens verksamhet på ett värdeskapande sätt, leda och samordna bolagen samt initiera och driva särskilda projekt i syfte att utveckla regionens bolagsverksamhet.

Inriktning och omfattning av verksamheten

Bolaget ska som moderbolag äga och förvalta aktier i Region Sörmlands helägda bolag, vilket även ska innefatta Länstrafiken AB, org.nr. 556194-6236.

Kapitalförsörjning

Bolagets aktiekapital är 20 mnkr inklusive reservfond. Det egna kapitalet skall vara minst 20 mnkr. Bolagets kapitalbehov i övrigt skall tillgodoses genom att Bolaget på avtalade villkor ingår i regionens koncernkontosystem.

Finansiella mål

Koncernen skall uppvisa ett positivt rörelseresultat. Till Bolaget ska Folk tandvården i Sörmland AB lämna koncernbidrag motsvarande moderbolagets löpande utgifter. Moderbolaget ska i första hand stärka det egna kapitalet i bolagskoncernen genom omfördelning inom bolagskoncernen och inom givna ramar. Därefter utdelas tillgängligt fritt kapital till Ägaren.

Övrigt

Bolaget skall upprätta årshjul innehållande bolagskoncernens plan för rapportering, möten, beslutsärenden och övriga större bolagsgemensamma planer.

Ägardirektiv till dotterbolagen

Folk tandvården i Sörmland AB

Ägardirektivet till Folk tandvården skall vara treårigt och följande specifika direktiv anges:

- Bolaget ska enligt anvisningar lämna en separat ekonomisk redovisning per verksamhetsgren enligt den gemensamma modell som huvudmännen tagit fram
- Direktiv om utdelning till moderbolaget ska anges
- Ett program för uppföljning av privata utförare har tagits och programmet ska rapporteras vid delår och helår. Folk tandvården i Sörmland AB ska vara behjälplig med relevanta uppgifter.
- Direktiv om att bolaget ska ta ansvar och verka värdeskapande för samhället utifrån ett långsiktigt hållbart samhällsansvar. Region Sörmlands hållbarhetspolicy samt hållbarhetsprogram gäller även för bolagen och knyter an till gällande lagstiftning och andra övergripande styrdokument som till exempel FN:s deklarerationer om de mänskliga rättigheterna, Agenda 2030, CEMR-deklarationen, Nationellt mål och inriktning för funktionshinderspolitiken, Nationella strategin för lika rättigheter och möjligheter oavsett sexuell läggning, könsidentitet eller könsuttryck, de svenska miljömålen samt det övergripande svenska folkhälsopolitiska målet med dess målområden.

Ägardirektiv 2020 för Länstrafiken Sörmland AB

Länstrafiken Sörmland AB ges i uppdrag att:

- Biträda Region Sörmland i arbetet med att ta fram förslag till inriktning för depåverksamheten i Sörmland
- Förvalta, förvärva och sälja fastigheter
- Förvalta ingångna avtal till stöd för den regionala kollektivtrafik som Region Sörmland ansvarar för enligt lag (2010:1065) om kollektivtrafik, samt
- Återkommande till Region Sörmland dels rapportera uppgifter om bolagets ekonomi i samband med regionens delårsrapport, dels lämna förslag till budget för kommande år samt plan för nästföljande två år senast i mars.
- Ett program för uppföljning av privata utförare har tagits och programmet ska rapporteras vid delår och helår. Länstrafiken AB ska vara behjälplig med relevanta uppgifter.

Länstrafiken Sörmland AB ska därutöver ha följande finansiella mål för god ekonomisk hushållning:

- Positivt resultat
- Förvaltningskostnaderna får årligen uppgå till högst 20 % av totala kostnader förutsatt att nuvarande uppdragsvolym inte väsentligt förändras, och
- Kassalikviditeten ska överstiga 100 %

Program för uppföljning av privata utförare

Inledning

Regionfullmäktige ska enligt 3 kap 19 b § kommunallagen (KL) varje mandatperiod anta ett program med mål och riktlinjer för verksamheter som upphandlats och utförs av privata utförare. I programmet ska det också anges hur fullmäktiges mål och riktlinjer samt övriga föreskrifter på området ska följas upp och hur allmänhetens insyn ska tillgodoses (3 kap. 19 b § KL).

Syftet med kommunallagens krav är att förbättra uppföljning och kontroll av privata utförare och öka allmänhetens insyn i privata utförarens verksamhet.

Programmet gäller samtlig verksamhet, som helt eller delvis är överlåten av Region Sörmland och dess helägda bolag, där den privata aktören är utförare av verksamheten. Det gäller även när regionen genom av regionen helägda bolag, föreningar eller stiftelser väljer att anlita privata utförare.

Med utgångspunkt ur ovanstående omfattar programmet därmed all verksamhet som gäller under exempelvis lag om valfrihetssystem (LOV), upphandlade tjänster enligt lag om offentlig upphandling (LOU), privat utförd barn- och ungdomstandvård samt tandvård för unga vuxna enligt tandvårdslagen, kollektivtrafik enligt lag om upphandling inom försörjningssektorerna (LUF) samt övriga verksamheter som riktar sig till invånarna.

Mål och riktlinjer för verksamhet som utförs av privata utförare

Regionen anlitar privata utförare framförallt i syfte att komplettera regionens utbud av tjänster utifrån medborgarnas behov. Genom Mål och budget fastställs årligen övergripande mål och riktlinjer som gäller för regionens samtliga verksamheter, även de som drivs av privata utförare på uppdrag. Utifrån dessa övergripande mål och riktlinjer fastställer varje nämnd i sin tur ett antal mål, indikatorer och nyckeltal avsedda att användas för att styra och följa upp att verksamheten bedrivs och utvecklas i linje med ovan.

Uppföljning av mål och riktlinjer

Regionstyrelsen och nämnderna ansvarar inom sina verksamhetsområden för att se till att verksamheterna drivs enligt lagar, föreskrifter, mål och riktlinjer, att den interna kontrollen är tillräcklig och att verksamheten drivs på ett i övrigt tillfredsställande sätt (3 kap 19 § KL). I ansvaret ingår att följa upp och kontrollera verksamheten. Detta gäller oavsett om verksamheten drivs i egen regi eller av en privat utförare. Utöver ovanstående har regionstyrelsen ett särskilt ansvar att leda, samordna och ha uppsikt över verksamheten i nämnder och kommunala företag. Uppsikten gäller även verksamhet som lämnats över till privata utförare.

Det är således varje nämnd som ansvarar för att uppföljningen regleras i de avtal som tecknas med varje utförare. Det innebär att förfrågningsunderlag och avtal ska innehålla krav på att utföraren medverkar vid uppföljning av verksamheten genom att exempelvis lämna statistik och verksamhetsmått till nämnden och deltar vid genomförandet av brukarenkäter som nämnden bestämmer. Krav ska också finnas på att utföraren rapporterar nödvändiga uppgifter till nämnden, nationella register eller andra myndigheter samt kring synpunktshantering, där nämnden vid begäran ska få del av inkomna synpunkter från brukare. Avtalet ska också reglera hur nämndens uppföljning återrapporteras till utföraren och redovisas för allmänheten.

Uppföljningen ska sedan särskilt fokusera på beslutade mål och fokusområden i Mål och budget. Utöver mål- och fokusområdesuppfyllelsen ska varje nämnd följa upp att uppdrag till privata utförare utförs enligt uppdragsbeskrivningar, förfrågningsunderlag, anbud och avtal. Nämnderna ska också följa upp att utförarna följer de lagar, förordningar och föreskrifter som gäller eller kan komma att gälla.

Det är viktigt att ta hänsyn till att de privata utförarnas verksamheter är av olika omfattning och finns inom skilda områden. Varje nämnd behöver därför ha möjlighet att anpassa uppföljningen efter behov. Nämnden behöver ta ställning till vilken/vilka typer av uppföljning som ska användas, liksom frekvens och omfattning. I de fall där uppföljning och tillsyn är reglerat i lag styr detta vilka typer av uppföljning som är möjlig.

Efterlevnaden säkras löpande genom intern kontroll som varje nämnd ansvarar för samt genom regionstyrelsens uppsiktsplikt och revisorernas granskning.

Allmänhetens insyn

Allmänheten ska få skälig insyn i verksamhet som lämnas över till privata utförare. I de avtal som tecknas med privata utförare ska det därför ställas krav på att allmänheten ska ha rätt till insyn i hur verksamheten utförs. Vidare ska anges vilken information som ska tillhandahållas regionen och hur det ska ske (3 kap 19a§ KL).

Informationen som begärs från privata utförare ska ha en koppling till upphandlingen, avtalet och verksamheten och inte ställa högre krav än vad som är rimligt. Utföraren behöver inte lämna uppgifter om det strider mot lag eller annan författning. Den information som lämnas ska inte anses utgöra företagshemlighet enligt lag (1990:409) om skydd för företagshemligheter. Utföraren bör få information om att handlingarna är allmänna handlingar när de inkommit till Region Sörmland och att de kan vara offentliga.

Allmänheten ska vidare erbjudas möjlighet att jämföra olika vårdgivares utbud och resultat. Det görs bland annat genom att Region Sörmland medverkar till utvecklingen av nationella jämförelsetjänster, exempelvis inom ramen för 1177, Kolada³ och Öppna Jämförelser som publiceras av Sveriges Kommuner och Landsting.

Uppdrag samt återrapportering

Regionfullmäktige uppdrar i och med detta program till varje nämnd att med utgångspunkt i detta program ansvara för att säkerställa att även privata utförare inom nämndens ansvarsområde bedriver verksamheten enligt de lagar, förordningar och föreskrifter som gäller eller kan komma att gälla för verksamheten samt de mål och riktlinjer som fullmäktige och nämnd fastställer för respektive verksamhet. Regionfullmäktige uppdrar vidare till varje nämnd att säkerställa allmänhetens insyn i verksamhet.

Varje nämnd ska med fullmäktiges program som grund utarbeta en årlig plan för när och på vilket sätt avtal och verksamhet ska följas upp. Planen ska bifogas nämndens verksamhetsplan och följas upp och redovisas i samband med delårsrapportering och årsredovisning till regionfullmäktige.

Planen ska innehålla:

- En sammanfattande beskrivning av nämndens uppföljningsansvar
- Vad som ska följas upp
- Vilka former av uppföljning som kommer att tillämpas (t.ex. tillsyn, verksamhetsuppföljning, avtalsuppföljning)

³ Kolada är en databas som innehåller nyckeltal. Här kan man följa kommunernas och regionernas verksamheter från år till år. Kolada ägs av den ideella föreningen Rådet för främjande av kommunala analyser (RKA). Svenska staten och Sveriges Kommuner och Landsting är föreningens medlemmar.

- Vem eller vilka som ansvarar för att genomföra uppföljningarna
- Särskilda granskningsområden under året
- Tidplan
- Former för återkoppling av resultat (till nämnd, utförare och allmänheten).

Varje nämnd ansvarar för att rapportera måluppfyllelse och resultat kopplade till målen till regionfullmäktige. Detta görs i samband med delårsuppföljning och årsredovisning.

Uppföljningen till regionfullmäktige ska redovisa nämndens sammanfattande bedömning av måluppfyllelse och resultat kopplat till målen. Vidare ska redovisas:

- genomförda granskningar av privata utförare under året
- hur uppföljningen har fungerat och gett för resultat
- hur verksamheten planeras utvecklas för att skapa utrymme för nya och förbättrade tjänster.



REGION
SÖRMLAND