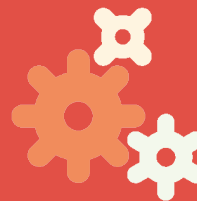




Tillsammans utvecklar vi Sörmland

Ett nyhetsbrev från Hållbar regional
utveckling – Nummer 1 2020



Tillsammans stärker vi Sörmland

Region Sörmland vill, både på kort och lång sikt, försöka lindra effekterna av Covid 19-pandemin på näringslivet. Vi måste nu vara uthålliga i alla samhällsfunktioner, hjälpa till där det behövs och samtidigt tänka långsiktigt.

Inom Region Sörmland arbetar vi i nära kontakt med länets kommuner för att följa hur läget utvecklas och för en dialog kring behov av insatser. Vi bevakar initiativ från EU-nivån och har även mycket täta kontakter på nationell nivå där vi har regelbundna dialoger med exempelvis näringsdepartementet, Tillväxtverket, ESF-rådet och övriga regioner i landet tillsammans med Sveriges kommuner och regioner, SKR. Vi har också ett nära samarbete med alla våra grannregioner inom Östra Mellansverige (ÖMS).

I detta arbete är det viktigt att ha med sig flera perspektiv. I nuläget befinner vi oss i en kris som drabbar en stor del av näringslivet i Sörmland, liksom i övriga delar av landet. Olika sektorer i näringslivet drabbas olika hårt, vid olika tidpunkter och har olika förutsättningar att stå emot den press som uppstår som en konsekvens av pandemin.

Därför är det viktigt att, tillsammans med nationella myndigheter och våra regionala samarbetspartners, verka för att rätt insatser riktas till rätt aktör och vid rätt tillfälle. Vi måste också komma ihåg att vi så småningom kommer ur det krisläge vi befinner oss i. Efterfrågan på tjänster och produkter kommer att öka succesivt och den långsiktiga agendan måste vara att det fortsättningsvis finns en plattform för att bedriva utvecklingsarbete och främja långsiktig tillväxt och utveckling i Sörmland. Därför är balansgången mellan kortsiktiga stödåtgärder och långsiktigt utvecklingsarbete otroligt viktig och finns hela tiden på vår agenda.

Detta är ingenting som Region Sörmland klarar av på egen hand. Vår roll är att vara en sammanhållande kraft för utveckling i länet och ha Sörmlands perspektiv med oss i relationen till nationella och storregionala aktörer. För att lyckas med detta behöver vi samverka med våra kommuner och näringslivsaktörer i länet och vi är oerhört glada för den vilja, förmåga och drivkraft vi ser när vi nu kraftsamlar för att ta oss ur det besvärliga läge vi hamnat i.

Tillsammans stärker vi Sörmland!

Kenneth Hagström
Regional utvecklingsdirektör



Svår utmaning för länets näringsliv

De branscher som hittills varit mest utsatta och drabbade av varsel är hotell- och restaurangbranschen, besöksnäringen och kultursektorn. Vi ser dock att fler branscher tillkommer ju längre tiden går. Sörmlands många företag inom industrisektorn kommer att påverkas starkt av de omfattande permitteringarna, bland annat inom Volvo och Scania.

På kort sikt arbetar vi med stöd till små och medelstora företag, hjälper dem att hitta rätt bland nya stödinsatser som nu kommer, främst från statligt håll. Tillsammans med länets kommuner och företagsstödjande aktörer riggas nu företagsjourer som ska leda företagen rätt.

På lång sikt handlar det också om att rusta företagen inför framtiden och vara uthålliga i deras utvecklingsatsningar. Det kan till exempel innebära att utbilda fler för att nå den kompetensnivå som krävs i den pågående industriomställningen, om de sörmländska företagen ska fortsätta att vara konkurrenskraftiga.

Vill du veta hur vi kan stötta just Dig? Läs mer på [Region Sörmlands hemsida](#).



Tre stödinsatser från Region Sörmland

För att stötta näringslivet i den akuta krissituationen har Region Sörmland hittills initierat tre olika stödinsatser:

- STUA har fått i uppdrag att forma en stödinsats för besöksnäringen i Sörmland, där man samordnar olika expertfunktioner för stöd till företagen inom affärsrådgivning, kontakt med finansiärer, affärsjuridik, personalfrågor, inköp, lager, försäkringsfrågor med mera. [Läs mer här](#).
- För att hjälpa företagare inom industrin att hantera följd effekterna av den pågående Corona-pandemin erbjuder partnerskapet "[Framtidens industri i Sörmland](#)" (FriS) stöd och rådgivning till de sörmländska industriföretagen. Samarbetsparter är Almi i Sörmland, Mälardalen Industrial Technology Center (MITC), Handelskammaren Mälardalen och Östsvenska Handelskammaren.
- Länets fyra nyföretagarcentra går samman i en satsning på företagande bland utrikesfödda. Projektet går ut på att fokusera information och stöd till personer med utländsk bakgrund som driver eller vill starta företag. Insatserna kommer, med stöd från Region Sörmland, att genomföras i hela länet.

Utöver ovan nämnda insatser har ALMI fått ett utökat nationellt uppdrag där regeringen fattat beslut om att förstärka deras lånefond med 3 miljarder kronor.

Ytterligare insatser, med såväl kort som långsiktig effekt, är under planering tillsammans med kommunerna och olika samarbetspartners i länet. Vi uppdaterar kontinuerligt regionens information på [webben](#) och i våra kanaler på sociala medier.

Lokalt stöd via Sörmlands kommuner

Lokalt har kommunerna initierat egna insatser för att förenkla och underlätta för företagen och mildra effekterna av covid-19:

- [Eskilstuna](#)
- [Flen](#)
- [Gnesta](#)
- [Katrineholm](#)
- [Nyköping](#)
- [Oxelösund](#)
- [Trosa](#)
- [Vingåker](#)
- [Strängnäs](#)

Varsel i Sörmland

Antalet varsel har ökat som en följd av coronasmittan covid-19.

Följ varselstatistiken i Sörmland över tid genom [den interaktiva rapport som Västra Götalandsregionen](#) publicerat.

Här kan du läsa mer:

[Region Sörmlands hemsida](#)

[verksamt.se](#)

[Region Sörmlands Facebooksida](#)

[Region Sörmlands Instagram](#)

[Region Sörmland på LinkedIn](#)



[Vill du avprenumerera på nyhetsbrevet?](#)