

Konsekvenser i samhället av Covid-19

Effekter på Sörmlands industri
2020-06-17



REGION
SÖRMLAND

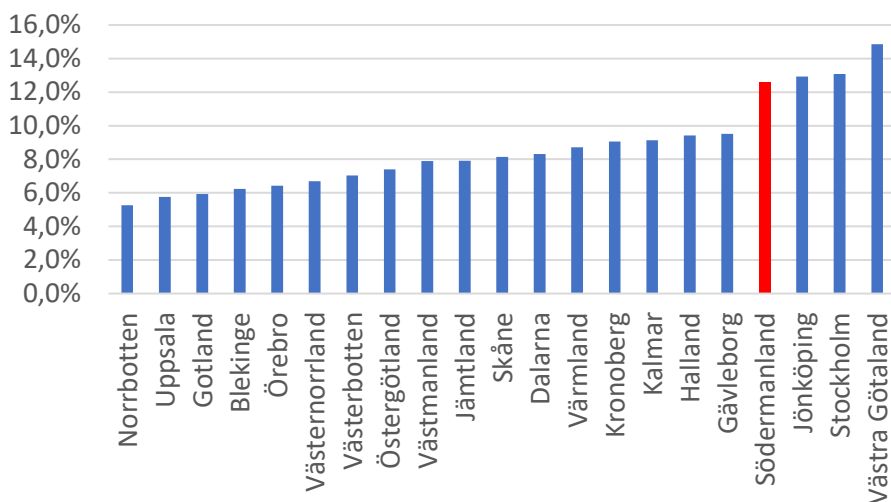
Coronaepidemins effekter på Sörmlands industri – hittills och framöver

Coronaepidemin har på kort tid påverkat Sörmlands näringsliv och arbetsmarknad starkt negativt. Även om mycket tydde på att vi redan innan Coronakrisen befann oss i en konjunkturavmattning, så har de negativa effekterna i coronavirusets spår varit tydliga sedan början av april.

Effekterna av pandemin skiljer sig dock kraftigt åt mellan olika delbranscher. Rese och transportnäringen, hotell & restaurang samt stora delar av detaljhandeln påverkades nästan omedelbart, medan andra knappast alls. I vissa fall har effekterna snarare varit de omvända, där livsmedelshandelns omsättning ökade starkt i inledningsskedet. Hittilldags har dock nedgången sammantaget varit störst inom industrin, vilket i synnerhet märks genom det stora antalet korttidspermitterade.

I början av juni var drygt 15 tusen personer korttidspermitterade i Sörmland. Det är i det närmaste lika många som var arbetslösa vid samma tidpunkt (15 700). Andelen korttidspermitterade motsvarade knappt 13 procent av det totala antalet sysselsatta, vilket näst Västra Götaland samt Stockholms- och Jönköpingsregionerna, är högst andel i landet (diagram 1).

Diagram 1 Andel korttidspermitterade fram till och med 2020-06-07 av totalt antal sysselsatta per region (2018)



Källa: Egna bearbetningar/Tillväxtverket/SCB

Av antalet korttidspermitterade svarade industrin för knappt 8 900, eller 58 procent. Det kan jämföras med det totala antalet sysselsatta inom industrin, som var 16 200 (2018), vilket motsvarar knappt 14 procent av det totala antalet sysselsatta. Det innebär alltså att mer än varannan industrisysselsatt var permitterad i början av juni!

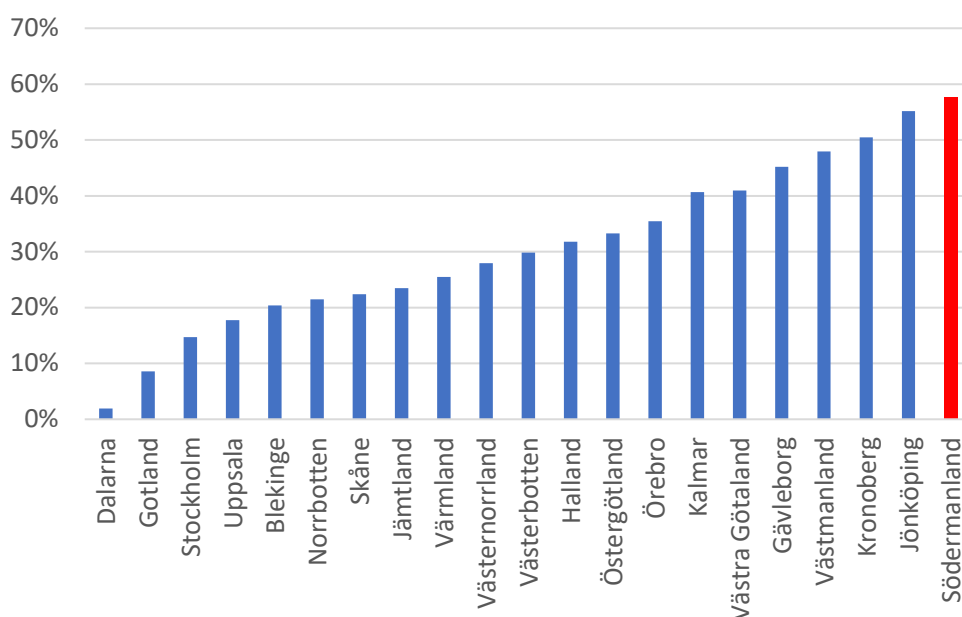
Väsentligt färre har under samma period blivit varslade om uppsägning till följd av neddragningar, nedläggningar och konkurser. Sammanlagt har i alla branscher knappt 1 300

personer varslats om uppsägning under perioden första mars till sjunde juni. Det är omkring tusen personer fler än under samma period året innan.

I praktiken är det sannolikt att sysselsättningen inom industrin minskat mer, eftersom inhyrd personal, konsulter och timanställda inte ingår i uppgifterna ovan. (En del av produktionsminskningarna inom industrin får dessutom negativa konsekvenser för andra branscher, vilket diskuteras längre fram i texten.) Den mest betydande effekten för industrin hittills, som vi kunnat avläsa, är emellertid det stora antalet korttidspermitterade.

Den höga andelen permitterade i framför allt Sörmland, liksom Västra Götaland och Jönköpingsregionen, beror till stor del på permitteringarna inom industrin. Andel permitterade inom industrin av det totala antalet permitterade är högst i Sörmland, eller 58 procent. Andelen permitterade är hög också i Jönköpingsregionen (55 %), Kronoberg (50 %), Västmanland (48 %), Västra Götaland (41 %) och Kalmarregionen (41 %). Däremot är andelen permitterade väsentligt lägre inom industrin i exempelvis Dalarna (2 %), Gotland (9 %), Stockholms- (15 %) och Uppsala-regionen (18 %) eller Blekinge (20 %) (diagram 2).

Diagram 2 Andel korttidspermitterade inom industri av antalet industrisysselsatta (2018)

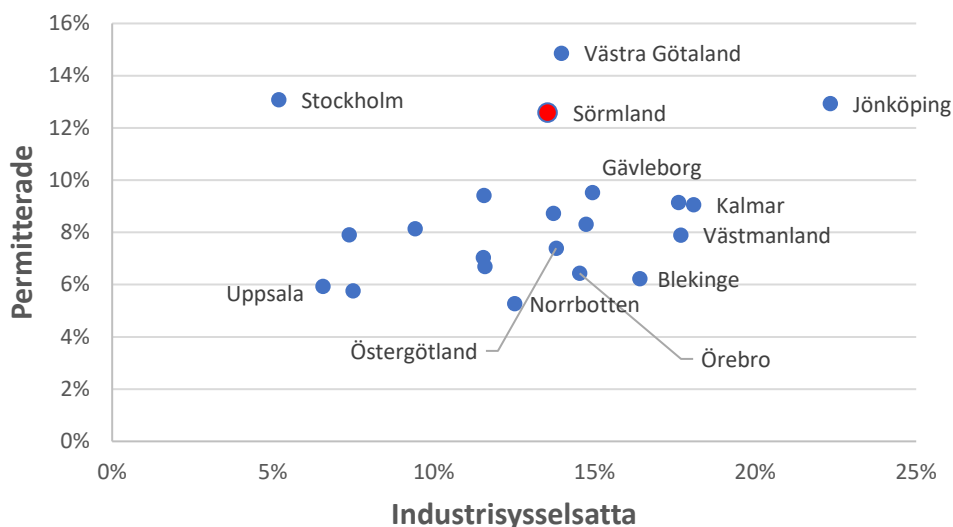


Källa: Egna bearbetningar/Tillväxtverket/SCB

Det finns dock inget som tyder på att regioner med en hög andel industrisysselsatta skulle ha en högre andel permitterade totalt sett. Många regioner, med högre andel sysselsatta inom industrin än Sörmland, har väsentligt lägre andel permitterade och vice versa (diagram 3).

Den höga andelen permitterade totalt sett i Sörmland eller Jönköping kan alltså inte enbart förklaras med en hög andel industrisysselsatta. Coronaepidemin har påverkat industrisysselsättningen i regionerna mycket olika. Den höga andelen korttidspermitterade i Sörmland totalt sett beror på att sörmländsk industri påverkats väsentligt mer än industrin i många andra regioner.

Diagram 3 Andel korttidspermitterade fram till och med 2020-06-07 av totalt andel sysselsatta (2018) och andel industrissysselsatta av totalt antal sysselsatta (2018).



Källa: Egna bearbetningar/Tillväxtverket/SCB

Utmärkande för industrin i Sörmland, liksom i Västra Götaland och Jönköpingsregionen, är fordonsindustrins (inklusive underleverantörer) dominerade roll. I statistiken påverkar detta framför allt branscher som metallvaru- och maskinindustrin i Sörmland och Jönköpingsregionen, eftersom båda har många underleverantörer till fordonsindustrin. I Västra Götaland är fordonstillverkning mer dominerande. I Sörmland respektive Jönköpingsregionen sysselsatte *metallvaru-* och *maskinindustri* 42 respektive 44 procent av antalet industrissysselsatta (2018), medan *transportmedeltillverkning* stod för tio respektive sju procent. I Västra Götaland beror 35 procent av industrissysselsättningen på *transportmedelstillverkning*, medan *metallvaru-* och *maskinindustri* svarar för 26 procent.

Även i regioner som hittills haft en låg andel korttidspermitterade inom industrin, som exempelvis Stockholmsregionen, utgör *transportmedelstillverkning* och *maskinindustri* en betydande andel av industrin, eller tillsammans 42 procent (2018). En möjlig förklaring till skillnaden i andel permitterade inom industrin, i förhållande till övriga fordonsindustriregioner, skulle kunna vara att även delbranschernas verksamheter skiljer sig åt, exempelvis i termer av hur pass kunskapsintensiva de är. Det kan också bero på att de stora fordonsindustriföretagen, Volvo Cars och Volvo AB i Västra Götaland respektive Scania i Stockholmsregionen, valt olika strategier för att hantera inbromsningen på fordonsindustrimarknaden.

Även om vi ännu så länge saknar den fullständiga bilden och förklaringarna till varför andelen permitterade totalt och inom industrin är så hög i Sörmland, i jämförelse med flertalet övriga regioner, talar mycket för att den stor del av förklaringen beror på utvecklingen inom fordonsindustrin. Fordonsindustrin i Sörmland är en starkt exportinriktad bransch och därmed beroende av hur den globala avsättningsmarknaden utvecklas. Som exempel kan nämnas att

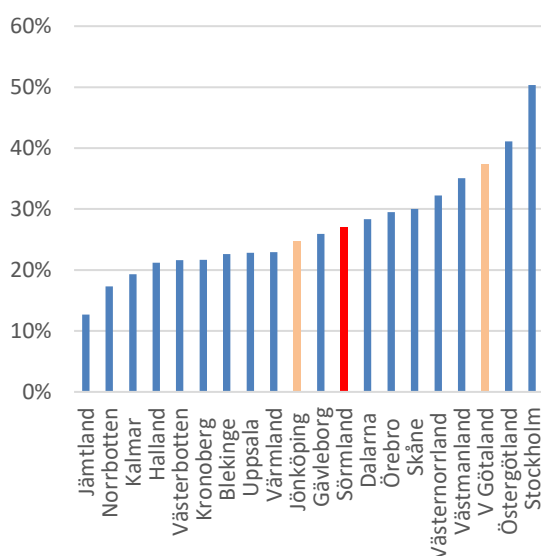
nyregistreringen i Europa av transportfordon respektive personbilar minskade 67 respektive 76 procent under april, jämfört med samma månad föregående år¹.

Det är dock inte bara avsättningsmarknaden som är global. Många strategiska komponenter för fordonstillverkning produceras också globalt. Nedstängningar av fabriker, som skedde i exempelvis Kina, kan därmed ganska omedelbart störa produktionen i Sverige. I vilken utsträckning detta påverkat sörmländsk industri saknar vi förtillfället kunskaper om.

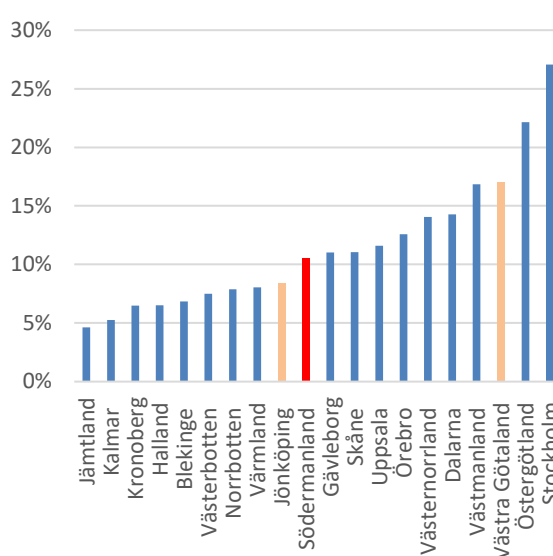
När det gäller skillnader i hur pass kunskapsintensiv de fordonsrelaterade branscherna är så utmärker sig inte Sörmland, åtminstone inte i termer av de sysselsattas utbildningsnivå. Detta vare sig man jämför andel sysselsatta med en eftergymnasial utbildning eller andel med en minst treårig teknisk eller naturvetenskaplig utbildning (diagram 4 A och B).

Diagram 4 Andel sysselsatta inom fordonsrelaterade branscher med en eftergymnasial utbildning (A) respektive en minst treårig teknisk eller naturvetenskaplig utbildning (B) per region år 2018.

A Eftergymnasial utbildning



B Teknisk eller naturvetenskaplig utbildning

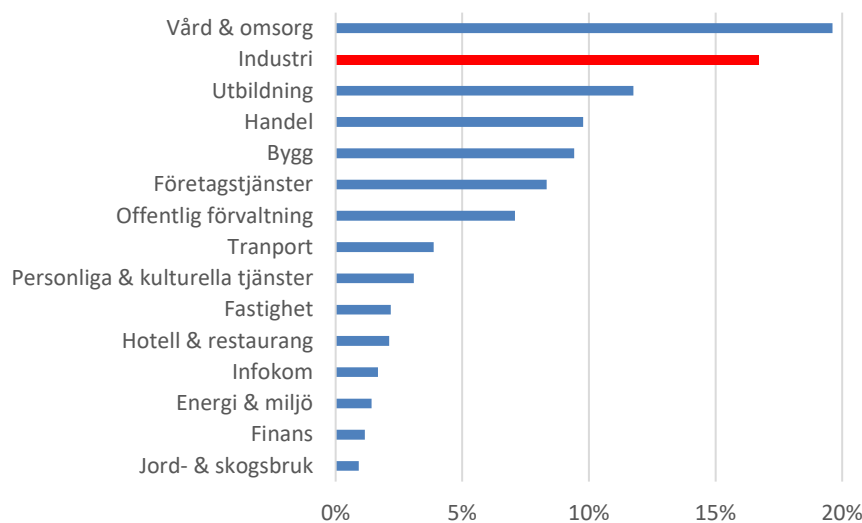


Källa: Egna beräkningar/Tillväxtverket (rAps)

Sörmland framstår här som ett ”medellän”, där Jönköpingsregionen har en något lägre utbildningsnivå, samtidigt som Västra Götaland har en väsentligt högre. Det går alltså inte att på ett enkelt sätt koppla permitteringarnas omfattning i industrin till skillnader i utbildningsnivå i de studerade delbranscherna. Beroendet av fordonsindustrin kan ju variera och vi skulle därför behöva väsentligt mer detaljerad information för att förstå skillnaderna mellan regionerna.

Även om sysselsättningen i sörmländsk industri trendmässigt har minskad, i likhet med mönstret i såväl övriga delar av landet som i världens moderna ekonomier överhuvudtaget, så spelar den allt jämt en viktig roll för ekonomin. Näst vård- & omsorgssektorn är det den bransch som svarar för störst andel av Sörmlands totala lönesumma (2018) (diagram 5).

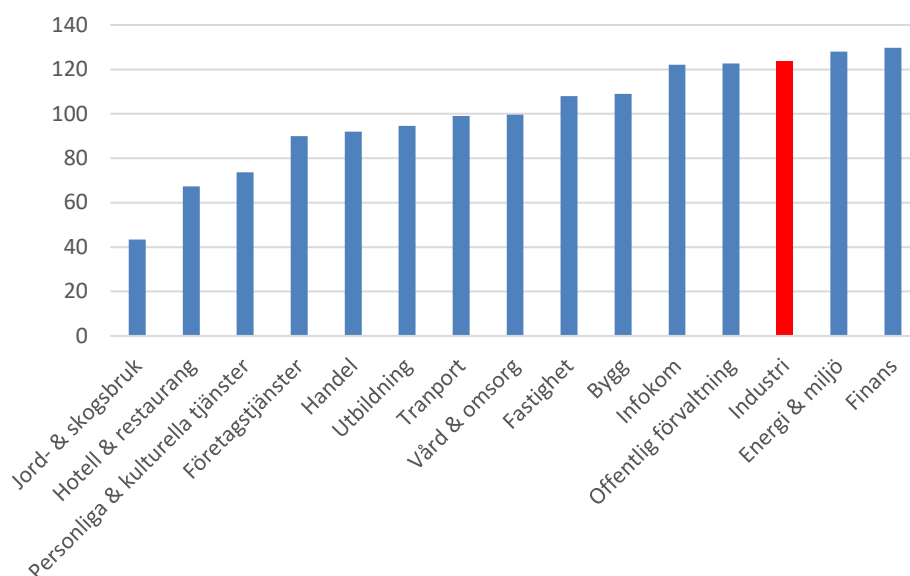
¹ Källa: European Automotives Manufactures Association

Diagram 5 Andel av Sörmlands totala lönesumma (dagbefolkning) per bransch år 2018

Källa: Egna beräkningar/Tillväxtverket (rAps)

En drastisk minskning av antalet industrisysselsatta skulle på kort tid knappast kunna kompenseras av en expansion i andra branscher. Uppskattningsvis motsvarar i ekonomiska termer (mätt som ovan) de neddragningar som hittills skett inom industrin hela byggbranschen, eller åtta gånger den samlade lönesumman inom hotell & restaurangnäringen.

Industrins andel av den samlade lönesumman beror dels på att antalet sysselsatta utgör 14 procent av det totala antalet sysselsatta. En hög andel kvalificerade jobb och en hög genomsnittslön innebär dock att andelen av den totala lönesumman blir högre, eller 17 procent (diagram 6).

Diagram 6 Lönesumma per sysselsatt per bransch i Sörmland år 2018, index: genomsnittet för samtliga branscher = 100

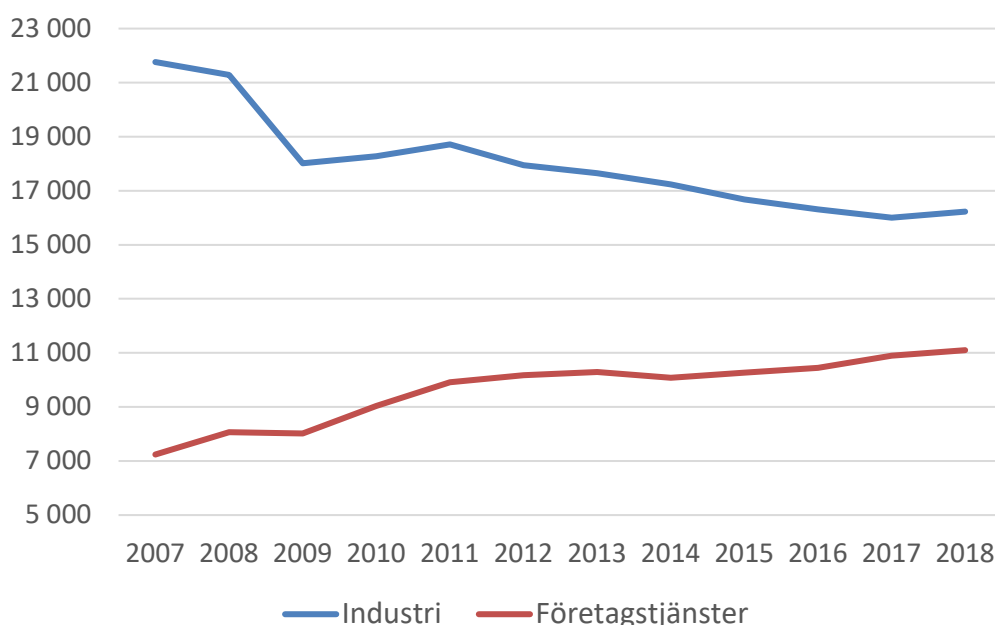
Källa: Egna beräkningar/Tillväxtverket (rAps)

Exempelvis skulle en halvering av industrin direkt innebära att Sörmlands totala lönesumma minskade med i storleksordningen åtta procent. Effekterna skulle dock knappast stanna vid detta. I nästa steg skulle det få effekter även på andra branscher, dels till följd av industriföretagens inköp av exempelvis företagstjänster, transporter, konferenser, m m, dels genom att befolkningens totala konsumtion skulle minska, vilket i sin tur påverkar branscher som handel, transporter, personlig och kulturella tjänster, restauranger, m m.

En uppskattning av den svenska industrins inköp av tjänster från företag inom tjänstenäringarna tyder på att sysselsättningen inom industrin genererar ytterligare 56 procent fler jobb inom de företagsnära tjänstenäringarna.² Uppskattningarna är gjorda på nationell nivå och går därmed inte att omedelbart översätta till Sörmland. Sörmländska industriföretag köper företagstjänster såväl inom som utom regionen. Samtidigt säljer givetvis också sörmländska tjänsteföretag även till industriföretag utanför Sörmland. Frågan är med andra ord vilka effekter en förändring av industriproduktionen i Sörmland kan tänkas få för de företag i regionen som levererar företagstjänster till dessa?

Antalet sysselsatta inom *företagstjänster* har trendmässigt ökat i Sörmland, medan motsatsen gäller industrin (diagram 7). Den kraftiga nedgången i antalet sysselsatta inom industrin år 2009 följs inte av en motsvarande minskning inom *företagstjänster*, som istället ligger kvar på samma nivå. Ökningen av antalet industrissysselsatta år 2010 och 2011, med totalt 700 personer, sker parallellt med en mycket kraftigare ökning inom *företagstjänster*. Under perioden därefter fortsätter den trendmässiga nedgången inom industrin, samtidigt som antalet sysselsatta inom *företagstjänster* ökar.

Diagram 7 Antal sysselsatta inom industri respektive företagstjänster i Sörmland år 2007 till 2018



Källa: Egna beräkningar/Tillväxtverket (rAps)

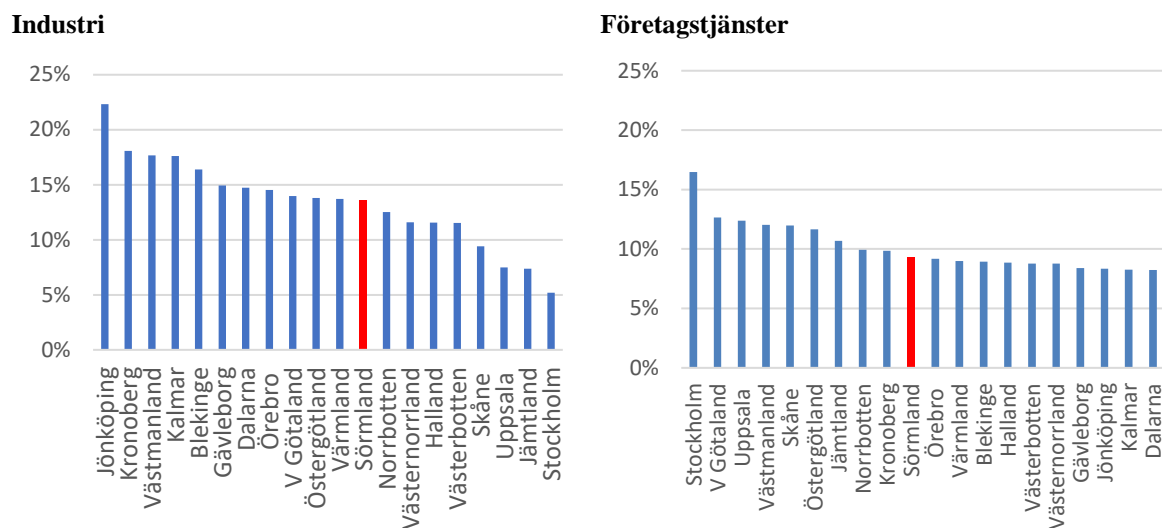
² Almega, IF Metall, Sveriges Ingenjörer, Teknikföretagen och Unionen (2015) *En rättvisare bild av industrin*, rapport

En bidragande orsak till ökningen av antalet sysselsatta inom företagstjänster är att industriföretagen valt att hyra in personal från bemanningsföretag istället för att anställa själva. Det visar sig exempelvis under återhämtningen åren 2010 och 2011 att antalet process- och maskinoperatörer samt montörer ökade med omkring 350 i industrin och 200 inom företagstjänster.³ I relativa tal var det en ökning med fem respektive 68 procent.

Om samma mönster gäller under nuvarande kris, som under finanskrisen år 2008/2009 är givetvis inte säkert. Erfarenheter från tidigare visar dock att tillfälliga kriser också kan vara utlösande för mer långsiktiga strukturförändringar. Den svaga återhämtningen av antalet industrisysselsatta och den snabba ökningen av antalet sysselsatta inom företagstjänster under åren strax efter finanskrisen skulle kunna vara ett resultat av detta. Under åren därefter fortsätter samma utveckling, men i en lugnare takt. Sedan uppgången år 2010 fram till idag (2018) har antalet sysselsatta inom företagstjänster ökat ungefär lika mycket som antalet industrisysselsatta minskat, eller med omkring 2000 personer. Mycket talar för att det långsiktiga mönstret kommer att hålla i sig även framöver. (Det finns förstås även andra tänkbara förklaringar till utvecklingen inom *företagstjänster*, eftersom man inte bara påverkas av utvecklingen inom industrin.)

Antalet sysselsatta inom företagstjänster är i hög grad koncentrerade till storstadsregionerna, och i synnerhet Stockholmsregionen, och regioner med en betydande kvalificerad industri och/eller universitet, som Uppsalaregionen, Västmanland och Östergötland. Här svarar *företagstjänster* för mellan 12 och 16 procent av den totala sysselsättningen. I övriga regioner svarar *företagstjänster* för mellan åtta och tio procent av antalet sysselsatta (diagram 8.)

Diagram 8 Andel sysselsatta (dagbefolkning) inom industri respektive företagstjänster per region år 2018



Källa: Egna beräkningar/Tillväxtverket (rAps)

³ Källa: SCB:s yrkesstatistik

Något entydigt samband mellan andelen sysselsatta inom företagstjänster respektive industri finns dock inte. Andelen sysselsatta inom företagstjänster är klart störst i Stockholmsregionen, samtidigt som andelen industrisysselsatta är lägst. I Jönköpingsregionen är förhållandet det omvända. Samtidigt är det sannolikt att en kvalificerad industri, som exempelvis i Västmanland eller Östergötland, kan skapa goda förutsättningar för kvalificerade företagstjänster.

Företagsekonomisk forskning visar att kunskapsutveckling och innovation i industriföretag framför allt sker genom det samspel som äger rum mellan kunder och leverantörer.⁴ Forskningen visar också att relationerna mellan kunder och leverantörer vanligen är mycket långsiktiga. Man ”investerar” således i varandra för att bygga upp ett fruktbart samarbete. I det sammanhanget kan *närhet* mellan kund och leverantörer vara en fördel. Närhet till en kvalificerad och krävande kund är således en viktig faktor för kunskapsutvecklingen hos leverantören och vice versa.

Hur kan utvecklingen för sörmländsk industri tänkas te sig efter krisen?

Hur utvecklingen för sörmländsk industri kan tänkas te sig framöver är i skrivande stund givetvis mycket osäkert. Hur länge krisen varar, när marknaderna börjar återhämta sig och i vilken takt det kan tänkas ske vet egentligen ingen idag. Det finns dock redan nu tecken på en svag återhämtning på fordonsmarknaden, om än så länge osäkra.

En återhämtning inom industrin kommer dock sannolikt inte vara en återgång till ett identiskt läge som gällde innan pandemin. Mycket talar för att det parallellt sker strukturförändringar, där förändringstakten snarare ökar till följd av krisen än fortsätter som förut.

”Tjänstefieringen” av industrin är en generell sådan långsiktig trend som lär fortsätta. När det mer specifikt gäller fordonsindustrin kommer sannolikt teknikskiftet man står inför att få betydande konsekvenser.

Vi saknar också en hel del information om de förändringar som skett inom industrin hittills under Coronakrisen. Vad vi vet är hur många som är varslade om uppsägning och korttidspermitterade. Vi vet också hur många företag och anställda som berörs av konkurser. Hur exempelvis tidsbegränsat anställda eller tjänsteleverantörer påverkats har vi ingen säker bild av. Först om ett par tre år går konsekvenserna av pandemin att till fullo utvärdera.

En bedömning idag av utvecklingen framöver måste med andra ord bygga på ett antal mer eller mindre sannolika antaganden, i huvudsak baserade på erfarenheter från liknande situationer.

- Sörmländs industri är i hög grad beroende av den globala avsettningsmarknaden. Möjligheterna för Sverige att ensamt påverka den är utomordentligt begränsade. En återgång till den efterfrågesituation som gällde för krisen momentant redan under innevarande år förefaller inte trolig och förmodligen inte under nästa heller. Det verkar

⁴ Se exempelvis Markgren, B (2001) *Är närhet en geografisk fråga?* Uppsala, Företagsekonomiska institutionen, Uppsala universitet

mer rimligt att anta att det skulle vara möjligt att tänka sig att en återgång till ett mer normalt läge sker under året därpå, det vill säga år 2022.

- Hur mycket sysselsättningen minskat i industrin hittills under Coronakrisen vet vi i dagsläget inte med säkerhet. Sannolikt kommer inte alla som blivit varslade att bli uppsagda, samtidigt som troligen inte alla som för närvarande är permitterade kommer att återvända till sina arbeten. Ett rimligt antagande skulle kunna vara att omkring hälften av de som blivit varslade inte blir uppsagda och att omkring en tredjedel av de som blivit permitterade inte återgår till sina tidigare arbeten. Summasummarum skulle det innebära att antalet sysselsatta inom industrin minskade med i storleksordningen 3 000 personer, vilket är i nivå med den sysselsättningsminskning som skedde under finanskrisen. I sin tur skulle det påverka tjänstnäringen, där antalet sysselsatta som är beroende av industrin motsvarar omkring 50 procent av antalet sysselsatta i industrin (se ovan). Det skulle i så fall innebära att antalet sysselsatta minskade inom företagstjänster med ytterligare 1 500 personer till följd av detta. (Vi bortser ifrån att många tjänsteföretag kan ha möjligheter att kompensera ett bortfall på industrimarknaden med att öka omsättningen hos andra typer av kunder.)
- Den direkta följden av nedgången inom industrin skulle i så fall bli att:
 - antalet sysselsatta minskade med 4 500 personer, vilket motsvarar knappt fyra procent av det totala antalet sysselsatta i regionen.
 - den totala lönesumman skulle minska med drygt fyra procent. Orsaken till att minskningen är något större beror på att den genomsnittliga lönesumman per sysselsatt är högre än på arbetsmarknaden generellt.
 - (givet att sysselsättningsminskningen innebär en motsvarande ökning av antalet arbetslösa) skulle arbetslösheten öka med knappt 30 procent. Det innebär i så fall att andelen arbetslösa skulle öka från elva procent (vecka 23 år 2020) till drygt 14 procent. (I praktiken skulle sannolikt redan i inledningsskedet en del av de 4 500 erhålla andra arbeten, börja studera, flytta, etc. Hur många som skulle bli arbetslösa är därför inte säkert.)
- En återhämtning och återgång under åren 2021 och 2022 till den produktionsnivå som gällde för krisen skulle sannolikt inte innebära att sysselsättningsuppgången inom industrin motsvarar den nedgång som skett under 2020. Den minskning som skedde av antalet industrisysselsatta under år 2009 om knappt 2 300 personer följdes av en uppgång under 2010 och 2011 motsvarande 700. Om samma förhållande gäller även nu, så skulle det innebära att återhämtningen under år 2021 och 2022 skulle motsvaras av en ökning av antalet sysselsatta inom industrin med omkring tusen personer.
- Tidigare erfarenheter visar att en stor del av återhämtningen inom industrin sker genom att antalet sysselsatta ökar inom *företagstjänster*. Den uppgång som skedde efter finanskrisen innebar att antalet sysselsatta ökade med omkring 2 000 personer. Hela denna sysselsättningsuppgång var sannolikt inte bara en följd av en ökad efterfrågan från industrin. Mellan år 2009 och 2011 ökade antalet sysselsatta inom företagstjänster med i genomsnitt 946 personer per år. Under perioden därefter fram till år 2018 ökar antalet sysselsatta med i genomsnitt 170 personer per år. Det förefaller inte orimligt att anta att den snabba ökningen år 2010 och 2011 var starkt kopplad till industrins återhämtning. Det innebär i så fall att antalet sysselsatta, till

följd av industrins återhämtning, ökade inom företagstjänster med ytterligare omkring 1 500 personer. Sammanlagt skulle alltså återhämtningen inom industrin innebära att antalet sysselsatta ökade med totalt 2 500 personer fram till år 2022, vilket kan jämföras med en minskning under krisen med 4 500.

Resultatet av ovanstående räkneövning är givetvis utomordentligt osäkert, om än inte en orimlig bedömning. Den visar dock på komplexiteten och svårigheterna med att försöka bedöma utveckling framöver i en utomordentligt osäker situation. Förhoppningsvis kan de dock tjäna som disussionunderlag för att om möjligt skapa en mer robust bedömning av utvecklingen framöver.

Av promemorian framgår dock att industrin i Sörmland alltjämt har en utomordentligt stor betydelse för den ekonomiska utvecklingen och för arbetsmarknaden i regionen, även om antalet sysselsatta trendmässigt minskar. I en betydande del bör snarare den trendmässiga sysselsättningsminskning tolkas som en successiv tjänstefiering av näringen. Det kanske förtjänar att uppmärksammas i högre grad framöver.